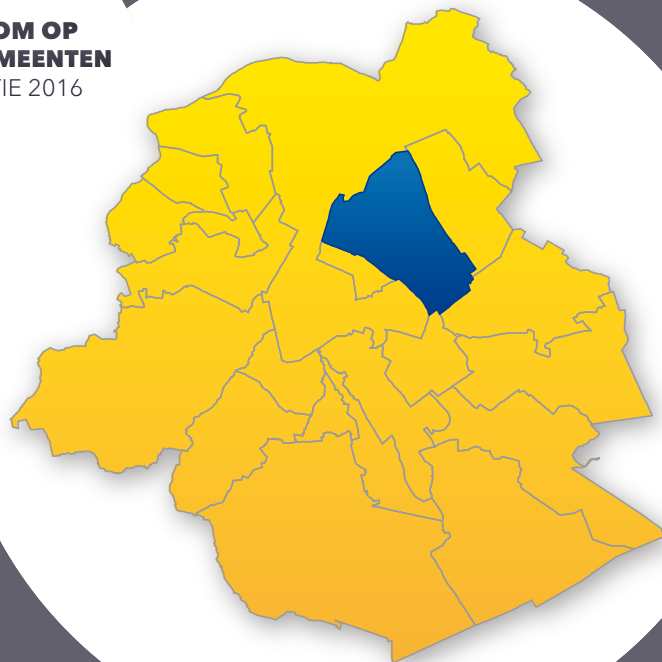




**ZOOM OP
DE GEMEENTEN**
EDITIE 2016



zoom op

SCHAARBEEK



OBSERVATORIUM
VOOR GEZONDHEID EN
WELZIJN BRUSSEL



OBSERVATOIRE DE
LA SANTÉ ET DU SOCIAL
DE BRUXELLES



COMMISSION COMMUNAUTAIRE COMMUNE
GEMEENSCHAPPELIJKE GEMEENSCHAPSCOMMISSIE



INSTITUT DE RECHERCHES
INTERDISCIPLINAIRES SUR BRUXELLES
UNIVERSITÉ SAINT-LOUIS - BRUXELLES



UNIVERSITÉ SAINT-LOUIS - BRUXELLES

Realisatie

Brussels Instituut voor Statistiek en Analyse
Observatorium voor Gezondheid en Welzijn Brussel
Institut de recherches interdisciplinaires sur Bruxelles -
Université Saint-Louis - Brussel (directie: Benjamin WAYENS)

Vertaling

Brussels Translation

Lay-out

Nathalie DA COSTA MAYA,
Centre de Diffusion de la Culture Sanitaire asbl

Voor meer informatie

Brussels Instituut voor Statistiek en Analyse

Roger KALENGA-MPALA
Perspective
Naamsestraat 59 – 1000 Brussel
bisa@perspective.brussels – www.bisa.brussels

Observatorium voor Gezondheid en Welzijn Brussel-Hoofdstad

Marion ENGLERT en Sarah LUYTEN
Gemeenschappelijke Gemeenschapscommissie
Louizalaan 183 – 1050 Brussel
observat@ggc.irisnet.be – www.observatbru.be

Depotnummer

D/2016/9334/16
D/2016/6374/264

Het rapport mag gekopieerd worden mits vermelding van de bron:

Brussels Instituut voor Statistiek en Analyse en Observatorium
voor Gezondheid en Welzijn Brussel-Hoofdstad
(Gemeenschappelijke Gemeenschapscommissie), 2016, Zoom
op de gemeenten: Schaarbeek.

Ce document est également disponible en français.

1. SCHAARBEEK EN HAAR INWONERS IN ENKELE WOORDEN 4**2. BEVOLKING** 10

- 2.1. Evolutie en loop van de bevolking 10
- 2.2. Structuur van de bevolking volgens leeftijd en geslacht 11
- 2.3. Nationaliteiten 13
- 2.4. Huishoudens 14

3. JONGE KINDEREN 16

- 3.1. Evolutie van het aantal kinderen jonger dan 3 jaar 16
- 3.2. Kinderopvang: dekkingsgraad en toegankelijkheid 16

4. ONDERWIJS 18

- 4.1. Evolutie van de bevolking van 3 tot en met 17 jaar 18
- 4.2. Schoolbevolking: onderwijsniveau, plaats van scholing en onderwijsvorm 19
- 4.3. Schoolachterstand 20

5. ARBEIDSMARKT 21

- 5.1. Socio-economische positie van de bevolking 21
- 5.2. Activiteits-, werkgelegenheids- en werkloosheidsgraad 22
- 5.3. Profiel van de niet-werkende werkzoekenden 23
- 5.4. Deeltijdse werknemers 23

6. ECONOMISCHE ACTIVITEIT 24

- 6.1. Binnenlandse werkgelegenheid 24
- 6.2. Ondernemingen 25
- 6.3. Evolutie 2006-2013 26

7. INKOMENS 27

- 7.1. Fiscale inkomens 27
- 7.2. Personen die leven van een minimum- of vervangingsinkomen 30
- 7.3. Rechthebbenden op de verhoogde tegemoetkoming (RVV) 31

8. GEMEENTELIJKE FINANCIËN 32

- 8.1. Kernindicatoren voor de gemeentelijke financiën 32
- 8.2. Structuur van de belangrijkste gewone ontvangsten en uitgaven 32
- 8.3. Investerings 34

9. HUISVESTING 35

- 9.1. Kenmerken van het woningbestand 35
- 9.2. Sociale woningen 37
- 9.3. Huurprijs en vastgoedprijzen 37

10. GEZONDHEID 38

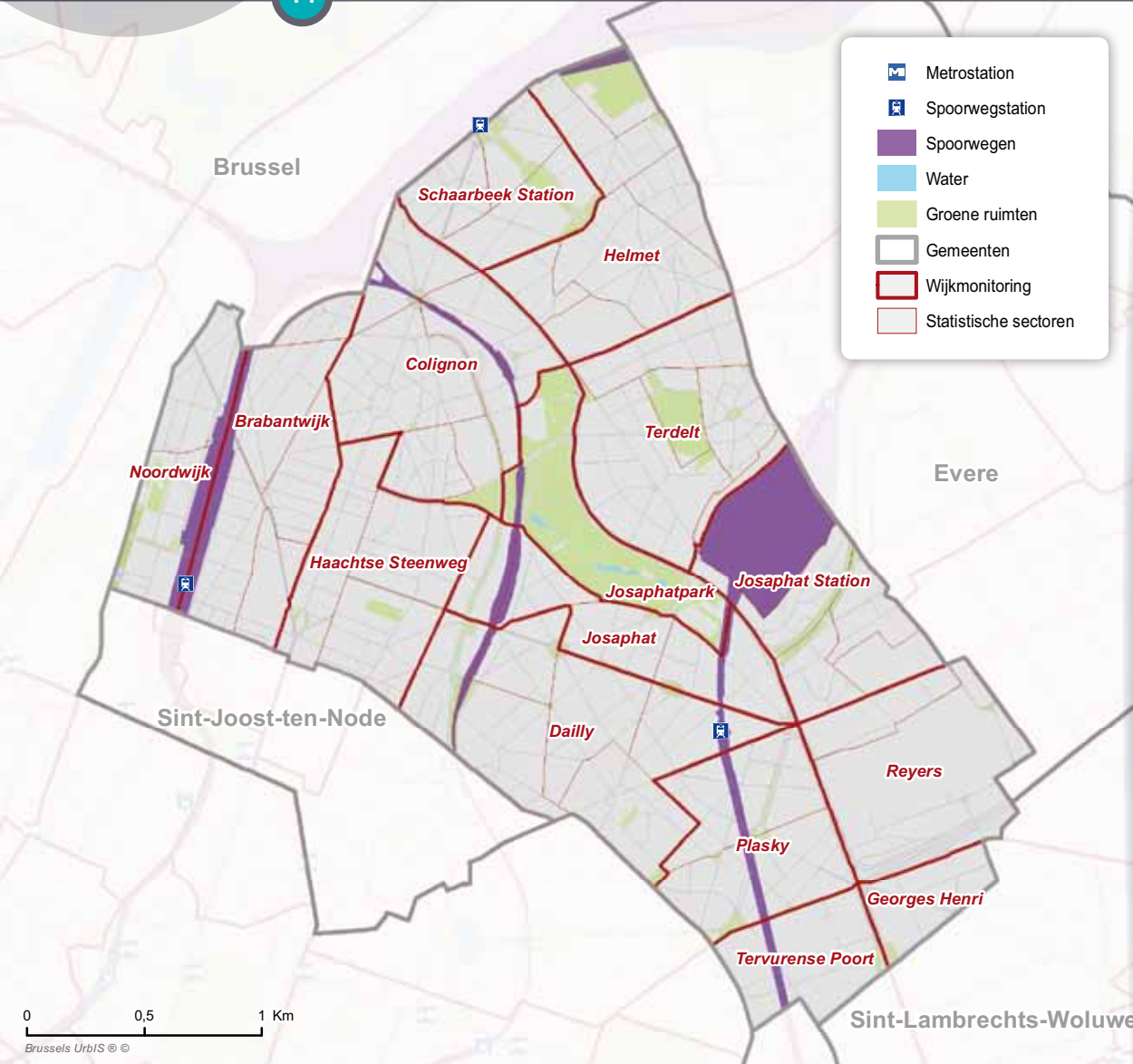
- 10.1. Gezondheid van de pasgeborenen 38
- 10.2. Algemene gezondheidstoestand 40

WOORDENLIJST 43**LIJST MET ACRONIEMEN EN AFKORTINGEN** 47**VOOR WIE MEER WIL WETEN** 48

1. SCHAARBEEK EN HAAR INWONERS IN ENKELE WOORDEN¹

1-1

Referentiekaart van Schaarbeek



LANDSCHAP EN STEDENBOUWKUNDIGE STRUCTUUR VAN HET GEMEENTELIJK GRONDGEBIED

Schaarbeek (8,1 km², 5 % van het gewestelijk grondgebied) is een gemeente gelegen in het noordoosten van het Brussels Gewest. De gemeente strekt zich uit van het Noordstation tot aan het begin van de autosnelweg naar Luik aan de Reyerslaan. In het noorden vormen de spoorweg en de installaties van het vormingsstation de grens met Stad Brussel (Laken en Neder-Over-Heembeek). In het oosten grenst de gemeente aan Evere en in het zuiden aan Sint-Lambrechts-Woluwe, Etterbeek, Brussel-Stad (rond de Wetstraat) en Sint-Joost-ten-Node.

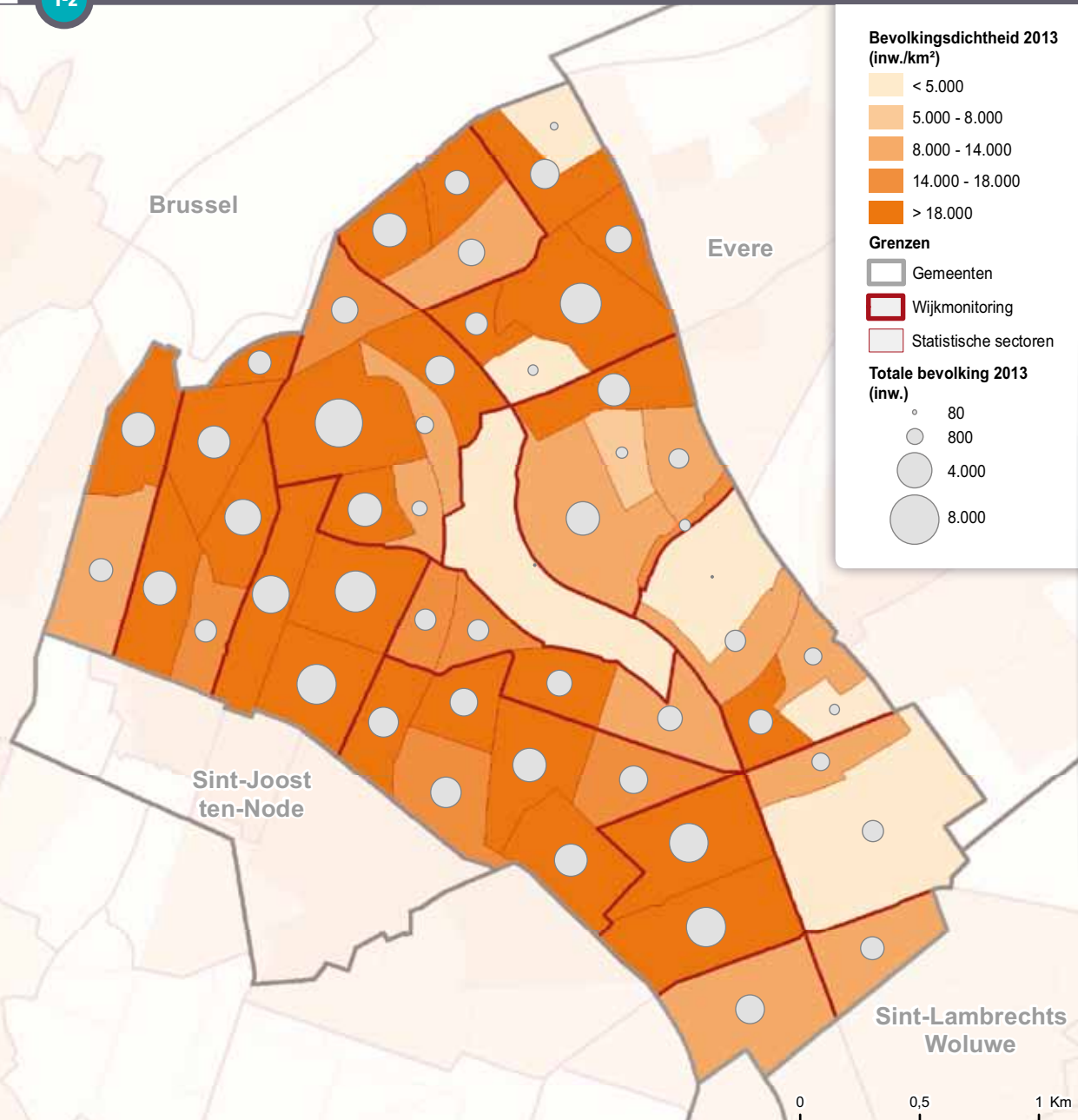
De referentiekaart 1-1 geeft weer hoe de gemeente wordt opgedeeld wanneer infragemeentelijke statistieken worden voorgesteld, meer bepaald in statistische sectoren² en wijken van de Wijkmonitoring. De gemeente Schaarbeek telt 15 wijken, waarvan een volledig overlapt met het Josaphatpark en vijf wijken de gemeentegrenzen overschrijden: de Brabantwijk en de Haachtse Steenweg (met Sint-Joost-ten-Node), de Noordwijk (met Stad Brussel en Sint-Joost-ten-Node), Georges Henri (met Sint-Lambrechts-Woluwe) en de Tervurensepoort (met Stad Brussel, Sint-Lambrechts-Woluwe en Etterbeek).

¹ Op het einde van het document vindt u een selecte bibliografie, pagina 48.

² De blauwgekleurde woorden worden in de woordenlijst op het einde van dit document gedefinieerd.

1-2

Bevolkingsdichtheid per statistische sector, Schaarbeek, 1 januari 2013



Bron : BISA, FOD Economie – Statistics Belgium

Schaarbeek heeft op het grootste deel van haar grondgebied een hoge **bevolkingsdichtheid** (16 097 inwoners/km²), er zijn echter wel kleine verschillen tussen de **statistische sectoren 1-2**. De gemeente heeft een uitgesproken residentieel karakter met enkele levendige handelskernen en met opmerkelijke sporen van haar industriële verleden en kenmerkt zich door een mix van wijken met veel personen van buitenlandse afkomst, volkse wijken en meer welgestelde wijken.

De **landschappelijke en stedenbouwkundige structuur** van Schaarbeek is gevarieerd en heeft een uitgesproken topografie bepaald door de valleien van de Zenne en haar zijrivieren, de overdekte Maalbeek (of vroegere Schaarbeek) en de daarop aangetakte Roodebeek (ook de Josaphatbeek genoemd).

De gemeente kan grosso modo opgedeeld worden in vier delen: Laag-Schaarbeek in het westen van de gemeente³, Hoog-Schaarbeek⁴, de stationsomgeving rond het station van Schaarbeek en de wijk Helmet.

Laag-Schaarbeek

Dit deel van de gemeente, gelegen in de **eerste kroon** tussen het kanaal en de hoger gelegen waterscheiding tussen de Molenbeek en de Maalbeek langsheen de Haachtsesteenweg, wordt gevormd door drie volkse **wijken**: de Brabantwijk, de Haachtsesteenweg (heel dichtbevolkt) en de minder dichtbevolkte Noordwijk rondom het treinstation Brussel-Noord, met hoge kantoortorens en enkele groene ruimtes (bv. Gaucheretpark). Het gebied tussen Sint-Joost-ten-Node en het Josaphatpark was in het interbellum grotendeels verstedelijkt, de verstedelijking begon vanuit de voormalige dorpskern rond de Sint-Servaaskerk en het is het oudst verstedelijkt deel van de gemeente. Deze wijken hebben hun aanvankelijk

³ Laag-Schaarbeek omvat de wijken Noordwijk, Brabantwijk en de Haachtse Steenweg.

⁴ Hoog-Schaarbeek omvat de wijken Colignon, Terdelt, Josaphat, Josaphat Station, Dailly, Plasky, Reyers, Georges Henri en Tervurense Poort en het onbewoonde Josaphatpark.

burgerlijke karakter niet behouden. We vinden er wel nog sporen van het industriële verleden.

Een groot deel van Laag-Schaarbeek kent een hoog aandeel personen van buitenlandse nationaliteit. Het aantal immigranten (voornamelijk uit de mediterrane gebieden) stijgt sterk na de Tweede Wereldoorlog, vooral in die wijken waar de Belgische bevolking geleidelijk wegtrekt. Deze minder koopkrachtige immigranten vestigen zich daar waar eigenaars minder goede woningen verhuren, geconcentreerd in bepaalde wijken. Deze wijken behoren tot de [arme sikkel](#) en blijven tot op vandaag 'wijken van aankomst'.

Laag-Schaarbeek kent een zeer levendig straatleven onder andere in de drukbezochte internationale winkelstraat (de Brabantstraat), rondom het Liedtsplein en langsheen de Haachtsesteenweg. Er is een belangrijke aanwezigheid van studenten van het secundair en hoger kunstonderwijs Sint-Lucas/LUCA. De wijk wordt daarnaast ook gekenmerkt door de raamprostitutie in de Aarschotstraat.

Dit deel van de gemeente heeft een gevarieerd woningbestand met heel wat meergezinswoningen en hoogbouw. De Noordwijk wordt, sinds het Manhattanplan in de jaren 1960 met grootschalige onteigeningen en sloop, gedomineerd door kantoorloren en trekt dagelijks heel wat pendelaars aan. Het is een wijk met een hoge kantoordichtheid.

Sinds begin jaren 1990 werden heel wat **stadsprojecten** gelanceerd, onder andere in het kader van de wijkcontracten (een samenwerking tussen de gemeente en het Gewest) of via federale fondsen (Beliris of Grootstedenbeleid). Tussen 1997 en 2015, werden 10 wijkcontracten gerealiseerd in Schaarbeek, negen daarvan focusten op de [wijken](#) van Laag-Schaarbeek en rond Schaarbeek-Station en een is gesitueerd in de wijk Helmet. In het kader van de wijkcontracten werd geïnvesteerd in de publieke ruimte, sociale voorzieningen, huisvesting en - in mindere mate - in het socio-economisch weefsel.

Onder druk van de huidige bevolkingsgroei, kende Laag-Schaarbeek een stijgend aantal **woningen**, met name in het kader van enkele woonbouwprojecten (privé en publieke). Het gaat projecten van verschillende omvang, soms relatief groot zoals in de Noordwijk aan Gaucheret. In het algemeen kent dit deel van de gemeente nog steeds heel wat opsplitsingen van eengezinswoningen en herbestemmingen, voornamelijk in de Brabantwijk. Daarnaast worden ook nieuwe studentenwoningen ontwikkeld in de buurt van de kunsthogeschool. In de Aarschotstraat werden een tiental vervallen hoekpanden gerenoveerd.

In de Noordwijk werden vanaf het begin van 2000 nog nieuwe **kantoorloren** ontwikkeld en gerenoveerd en er komt onder andere handelsruimte in de Aarschotstraat. Op vlak van **publieke infrastructuur en voorzieningen** werd de afgelopen jaren heel wat geïnvesteerd in Laag-Schaarbeek: er kwam een nieuw rusthuis, twee nieuwe culturele centra en er vond de renovatie en nieuwbouw van enkele scholen en sportvoorzieningen plaats.

Wat betreft **mobilititeit** en **publieke ruimte** werd er geïnvesteerd in de heraanleg van de openbare plaatsen en lokale mobiliteitsknooppunten (Liedtsplein, Gaucheretplaats, Rogier- en Gaillaitstraat, overkapping Verboekhovenplein en bijhorende voetgangersbrug). Voor de komende jaren staat o.a. de ontwikkeling van de metrolijn Noord op het programma, die het stadscentrum (Rogier) via Bordet beter met de luchthaven moet verbinden en de verdere uitbouw van de GEN-halte Schaarbeek-Station. Hoewel een groot deel van de strategische zone Schaarbeek-Vorming niet op het gemeentelijk grondgebied ligt, zal de gemengde herontwikkeling van dit omvangrijke gebied met nieuwe economische activiteiten en inwoners, een belangrijke impact hebben op de aanpalende Schaarbeekse wijken.

Hoog-Schaarbeek

Hoog-Schaarbeek verstedelijkte in de jaren 1930 en na de Tweede Wereldoorlog. Deze gemengde en meer welgestelde woonwijken⁵ tellen voornamelijk eengezinswoningen en kleine opbrengstgebouwen, die minder dichtbebouwd en dichtbevolkt zijn dan deze in Laag-Schaarbeek, uitgezonderd de Daillywijk. Er is heel wat groene ruimte en de meeste wijken herbergen pareltjes van art-nouveau en art-decoarchitectuur.

In dit deel van de gemeente was de **woningproductie** de afgelopen jaren minder intens dan in Laag-Schaarbeek, uitgezonderd enkele grotere, voornamelijk private projecten zoals de woonprojecten Media Gardens aan de Leuvensesteenweg (282 middelgrote woningen), Lambermont Gardens in de Terdelt-wijk, en de herbestemming van de Daillykazerne (89 luxe-appartementen). De overheid investeerde in een 100-tal woningen in de Reyerswijk. Er werd ook heel wat geïnvesteerd in **publieke voorzieningen en infrastructuur**, waaronder een nieuwe brandweerkazerne aan het Paul Brienziekenhuis, de bouw van één van de grootste sportcomplexen in het Brussels Gewest, de renovatie van het stadion en het zwembad en de renovatie en nieuwbouw van scholen en kinderopvang. Op vlak van **mobilititeit** werden o.a. de Lambertmontlaan en de Louis Bertrandlaan heraangelegd, er kwam een nieuwe treintunnel tussen Schuman en Josaphat en de Terdeltwijk werd een woonerf.

⁵ De meer welgestelde wijken zijn Plasky, en de intergemeentelijke wijken Tervurensepoort (met Brussel, Sint-Lambrechts-Woluwe en Etterbeek) en Georges Henri (met Sint-Sint-Lambrechts-Woluwe).

In Hoog-Schaarbeek staat de **grootschalige herontwikkeling** van twee sites op de agenda voor de komende jaren: de ontwikkeling van de onlangs gesaneerde spoorwegsite Josaphat (+1 800 woningen, groene ruimte, kantoren, scholen...) en de vernieuwing van het media-complex Reyers (VRT-RTBF). De werken begonnen met de afbraak van het Reyersviaduct, die de aansluiting tussen Schaarbeek en de snelweg naar Luik moet verbeteren. Op mobiliteitsvlak staat o.a. de volledige heraanleg van het Meiserplein en de heraanleg van de Leuvensesteenweg op de agenda.

De stationswijk rond Schaarbeek-station

Deze woonwijk ligt tussen de Lambermontlaan, het station van Schaarbeek en de Demolderlaan. De brede groene lanen en pleinen bepalen het open karakter van een deel van de wijk. De pleinen langs de Huart Hamoiriaan vormen de groene ruimten in de buurt. Het woningbestand telt heel wat statige herenhuizen waarvan het grootste deel huurwoningen zijn. De stationswijk is in volle verandering en hoort bij de dichtst bevolkte wijken in Schaarbeek. Onlangs werd het station en het Prinses Elisabethplein grondig onder handen genomen, er kwam een treinmuseum en hostel en enkele lanen werden heraangelegd.

Helmet

De levendige wijk Helmet vormt de tweede historische dorpskern van Schaarbeek en was grotendeels verstedelijkt in het interbellum. Met haar sterk lokaal handelscentrum, heeft de wijk een uitgesproken eigen identiteit. Ze behoort tot de noordoostelijke **tweede kroon** van het Gewest, maar is vrij dichtbevolkt. Het woningbestand is erg gemengd en varieert tussen kleinere rijhuizen, bel-etage woningen, sociale woningen en lagere en hogere appartementsgebouwen gebouwd tijdens en na het interbellum. Langsheen de Helmetsesteenweg vindt men meer herenhuizen. In het kader van het duurzame wijkcontract Helmet (2010-2014) werd geïnvesteerd in de renovatie van een tiental woningen, de bouw van collectieve voorzieningen voor jong en oud en de heraanleg van de openbare ruimte van de belangrijkste doorgangswegen, kruispunten en pleinen van de wijk, met een focus op de zachte weggebruikers.

Algemene kenmerken van de bebouwing en sociale woonwijken

Schaarbeek is een gemeente die zowel in de **eerste** als de **tweede kroon** (voorbij de Lambermontlaan) ligt. Een belangrijk deel van het **woningbestand** is dan ook relatief oud: bijna de helft van de woningen werd gebouwd voor 1919, dit is een aandeel dat duidelijk hoger ligt dan op gewestelijk niveau.

Met 4 **sociale woningen** voor 100 huishoudens heeft Schaarbeek een beperkt sociaal woningbestand ten opzichte van het Gewest (7 voor 100). Sommige **wijken** concentreren echter een proportioneel hoog aandeel (meer dan 20 %), zoals de wijk Reyers, de Noordwijk en de enige tuinwijk in de gemeente Terdelt. Schaarbeek bezit een 2 000-tal sociale wooneenheden waaronder zowel eengezinswoningen als flatgebouwen. Denk daarbij aan de Bloemenwijk, het wooncomplex Cité de l'Olivier dat model stond voor de Cité Hellemans in de Marollen en de daartegenover gelegen tweewoonsten.

DE INWONERS EN HUN KENMERKEN

Demografisch profiel

De oorspronkelijke verstedelijking had een tijdelijk karakter want na een eerste bevolkingspiek in 1950 met 125 000 inwoners, kende de gemeente een bevolkingsafname. Pas vanaf begin de jaren 1990 trok de gemeente opnieuw inwoners aan en in 2011 werd het bevolkingsaantal van 1950 overschreden. Tussen 2005 en 2015 groeide de bevolking van Schaarbeek met 19 %, een percentage dat iets hoger ligt dan het gewestelijk gemiddelde, maar zeker niet zo hoog als de gemeenten Anderlecht, Stad Brussel of Sint-Jans-Molenbeek. Op 1 januari 2015 telt de gemeente Schaarbeek officieel 131 030 inwoners, goed voor 11 % van de bevolking van het Gewest. Schaarbeek is een van de drie Brusselse gemeenten (samen met Stad Brussel en Anderlecht) met meer dan 100 000 inwoners.

Het aandeel **jongeren** in de bevolking ligt bijzonder hoog in Schaarbeek: iets meer dan een op vier inwoners is jonger dan 18 jaar, terwijl het aandeel 65-plussers (een op tien inwoners) lager ligt dan in het Gewest. Schaarbeek is daarmee één van de jongste gemeenten van het Gewest, met een gemiddelde leeftijd van 34,7 jaar in 2015.

De jongere bevolking is sterk geconcentreerd in de wijken van Laag-Schaarbeek, in de stationswijk en in de wijk Helmet. De senioren treffen we voornamelijk aan in Hoog-Schaarbeek. Het aandeel alleenwonenden (42 %) ligt iets onder het gewestelijke gemiddelde (47 %) en ligt duidelijk hoger in het zuiden en oosten van de gemeente. Het aandeel **huishoudens met kinderen**, waarvan een aanzienlijk deel grote gezinnen, ligt hoger dan het gewestelijk gemiddelde. Deze huishoudens wonen vooral in de wijken in het westen en het noorden van de gemeente.

De gemeente Schaarbeek telt 35 % personen met een **buitenlandse nationaliteit**. Onder de personen met een buitenlandse nationaliteit, zijn de onderdanen van de nieuwe lidstaten van de Europese Unie, Turkije en in mindere mate Afrika

oververtegenwoordigd in vergelijking met het hele Brussels Gewest. In 2015 blijven de Marokkanen het sterkst vertegenwoordigd, gevolgd door de Bulgaren en daarna de Fransen, Roemenen, Polen en Turken. Samen met Sint-Joost-ten-Node vormt het oosten van Schaarbeek langsheen de Haachtstesteenweg het historische centrum van de Turkse gemeenschap in het Gewest. Tussen 2005 en 2015 daalde het aantal Marokkanen en Turken, het aantal onderdanen uit landen die recent tot de EU toetraden (Bulgarije, Roemenië en Polen) steeg daarentegen sterk in de gemeente. Tot slot is er een stijging van het aantal Fransen, Spanjaarden en Guineeërs in de gemeente.

Socio-economisch profiel

Schaarbeek ligt deels in de [eerste](#) en deels in de [tweede kroon](#) en heeft een bevolking met een uiteenlopend sociaaleconomisch profiel, met hoofdzakelijk een combinatie van huishoudens uit de volksklasse en uit de middenklasse. Het gemiddeld **inkomen** ligt lager dan het gewestelijke gemiddelde, vooral in het noordwestelijke deel van de gemeente, waar veel inwoners uit de meer volkse klasse wonen. De situatie is beter in het oosten en zuidoosten van de gemeente, waar een groter aandeel huishoudens uit de middenklasse woont.

Personen met een vervangingsinkomen (zonder pensioenen) of een bijstandsuitkering zijn oververtegenwoordigd in de gemeente in vergelijking met het gemiddelde van het Gewest. Het aandeel van de bevolking dat moet rondkomen met een ([equivalent](#)) [leefloon](#) bij de bevolking van 18-64 jaar in de gemeente is trouwens sneller gestegen dan in het Gewest (het gaat om 1 op 15 personen van 18-64 jaar in 2014). Verder heeft bijna een derde van de bevolking [recht op de verhoogde tegemoetkoming voor de verzekering voor geneeskundige verzorging](#) in Schaarbeek en bedraagt dit percentage zelfs bijna 40 % voor zowel de personen jonger dan 18 als de personen van 65 jaar en ouder.

De [activiteitsgraad](#) in Schaarbeek ligt iets hoger voor mannen en iets lager voor vrouwen dan het gewestelijk gemiddelde. Hoewel dit patroon per generatie afzwakt en dit minder het geval is voor jonge vrouwen, zien we vooral een lage activiteitsgraad bij vrouwen in de wijken ten westen van het Josaphatpark in Laag-Schaarbeek. De activiteitsgraad van jongeren (15-24 jaar) is daarentegen hoger in Schaarbeek dan in het Gewest (in tegenstelling tot deze van de 50-64 jarigen).

De gemeentelijke [werkloosheidsgraad](#) (iets meer dan een vierde van de [beroepsbevolking](#)) ligt ruim boven het gewestelijke gemiddelde, zowel voor mannen als voor vrouwen. Onder de jongeren tussen 15 en 24 jaar loopt dit op tot 40 %. Ook hier zijn er grote verschillen, tussen de wijken ten westen en ten noorden van het Josaphatpark, de wijken van laag-Schaarbeek kennen de hoogste werkloosheidsgraden. Tot slot ligt de

[werkgelegenheidsgraad](#) lager in Schaarbeek dan op gewestelijk niveau, in het bijzonder voor vrouwen. Het aandeel deeltijds werkende vrouwen ligt in Schaarbeek hoger dan het gewestelijk gemiddelde.

Wat betreft de **arbeidsplaatsen** ([binnenlandse werkgelegenheid](#)) in Schaarbeek, is het aandeel ambtenaren opvallend hoger dan gemiddeld in het Gewest, wat deels kan verklaard worden door de hoge concentratie van het aantal overheidsinstellingen in de gemeente (de Noordwijk in het bijzonder). De gemeente telt bovendien heel wat jobs in de informatie- en communicatiesector (een vierde van de arbeidsplaatsen), voornamelijk door de aanwezigheid van een telecommunicatie-operator (Proximus) op het gemeentelijk grondgebied, evenals de radio- en televisie maatschappijen zoals de VRT of de RTBF.

Meer dan een vierde van de **kinderen** wordt geboren in een gezin zonder inkomen uit arbeid. Ondanks een zekere verbetering, ligt de dekkingsgraad van de **kinderopvang** in Schaarbeek nog altijd laag, met slechts een plaats voor vier kinderen (jonger dan 3 jaar). Binnen de gemeenten zien we dat er meer kinderopvang per kind beschikbaar is in de wijken ten oosten en ten westen van het Josaphatpark en in het uiterste zuiden van de gemeente. In de wijken van Laag-Schaarbeek is de dekkingsgraad veel lager, terwijl net daar veel meer jonge kinderen en kwetsbare gezinnen wonen.

In termen van **onderwijs** gaan leerlingen van het secundair onderwijs die in Schaarbeek wonen (in verhouding) vaker naar het beroepsonderwijs en minder vaak naar het algemeen onderwijs in vergelijking met het gewestelijk gemiddelde. De schoolachterstand van de Schaarbeekse leerlingen in het secundair onderwijs is iets meer uitgesproken: 31 % van de meisjes en 35 % van de jongens heeft minstens twee jaar schoolachterstand.

Wat betreft huisvesting blijven de **huurprijzen en de vastgoedprijzen** gemiddeld lager in Schaarbeek dan in het Gewest. Het aandeel woningen dat door hun eigenaars wordt bewoond (38 %) loopt gelijk met het gewestelijk gemiddelde.

De sociale situatie van Schaarbeek heeft gevolgen voor de **gemeentelijke financiën**. In 2011 en 2012 kampte de gemeente met ernstige tekorten. De gewestelijk dotaties zijn de belangrijkste inkomstenbron voor de gemeente, het rendement van de personenbelasting en van de onroerende voorheffing ligt lager dan het gemiddelde van de 19 gemeenten.

Gezondheid van de inwoners

Gemiddeld gezien, lijkt de **gezondheidssituatie** van de inwoners van Schaarbeek op het gemiddelde van het Brussels Gewest. De **levensverwachting** van de Schaarbekenaar ligt dicht bij het gewestelijk gemiddelde. We merken wel op dat voor de vrouwen de dekkingsgraad van de borstkanker- en baarmoederhalscreening iets onder deze van het Gewest ligt.

Gezondheid hangt af van talrijke factoren zoals de levensstijl, de fysieke omgeving (arbeidsomstandigheden, huisvesting) en sociale omgeving (sociale en familiale ondersteuning), de toegang tot en de kwaliteit van de zorg, enz. Het sociaal statuut is door zijn link met alle andere determinanten een heel belangrijke gezondheidsdeterminant.

UITDAGINGEN

Uit dit statistische overzicht van de gemeente Schaarbeek komen een aantal uitdagingen naar voren.

Uitdagingen rond demografische groei

Schaarbeek behoort tot de Brusselse gemeenten die een groot deel van de **demografische groei** heeft opgevangen. De leeftijdsstructuur van de gemeente verjongt en de gemeente telt zeer veel jonge huishoudens met kinderen. Deze verjonging brengt vele uitdagingen met zich mee op vlak van publieke voorzieningen, aangepaste woningen, bijkomende kinderopvang en onderwijs, opleiding en vorming. Hoewel er reeds heel wat investeringen zijn gemaakt de afgelopen jaren, blijven bijkomende investeringen noodzakelijk om de leefkwaliteit te vrijwaren.

Bestaansonzekerheid en dualisering

De **kwetsbare financiële situatie** van een groot deel van de bevolking, vooral in het noordwesten van de gemeente, is te wijten aan de hoge werkloosheid, maar ook aan de eerder laaggeschoolde en dus minder goed betaalde banen. Voldoende kwalificatie vormt op verschillende vlakken een probleem. Allereerst vertoont het profiel van de kortgeschoolde -en dus steeds minder op de Brusselse arbeidsmarkt voorbereide- werknemer de tendens om van generatie op generatie overgeleverd te worden. Jongeren studeren tegenwoordig weliswaar langer, maar door de algemene stijging van het opleidingsniveau, blijft de kloof met de hoger opgeleiden groot. Problemen met de beheersing van de tweede landstaal en met de keuze van de juiste richting, maar ook een verhoogde kans op discriminatie bij aanwerving maken dat de inschakeling op de arbeidsmarkt van jongeren met vaak een migrantenachtergrond problematisch blijft.

De situatie lijkt gunstiger in het zuidoosten, waar de **beroepsbevolking** vooral bestaat uit de werkende middenklasse. Toch lijkt de situatie van een deel van de bevolking te verslechteren. De interne migratiestromen zijn voornamelijk gekenmerkt door de instroom van personen die uit de **arme sikkels** komen.

Uitdagingen rond huisvesting en voorzieningen

De kwetsbare financiële situatie van een groot deel van de bevolking wordt eveneens weerspiegeld in de **huisvesting**, vooral in de noordwestelijke wijken met een ouder woningbestand, en dit zowel voor privéwoningen als voor sociale woningen. Bovendien is het sociaal woningbestand in Schaarbeek erg beperkt terwijl een groot deel van haar inwoners in aanmerking komt. Het burgerlijke karakter van de oorspronkelijke gebouwen volstaat niet om vandaag te voldoen aan de huidige normen, vooral wanneer de huizen zijn opgedeeld in appartementen. Naast de kosten van een verouderd woningbestand, moet ook de toenemende concentratie van de kwetsbaarste groepen in dit, reeds erg verzadigde, segment van het huuraanbod verder aangepakt worden.

In het zuiden van de gemeente zorgt de stijgende aanwezigheid van werknemers van internationale instellingen die in het aantrekkelijk patrimonium van herenhuizen investeren, voor spanningen op de huisvestingsmarkt.

Stadsvernieuwingsbeleid en mobiliteit

Door de recente nieuwe woonprojecten en nakende grote ontwikkelingen op de sites Josaphat en Reyers, worden meer nieuwe inwoners verwacht in de gemeente. De vele nieuwbouw en ontwikkelingsprojecten vragen om bijzondere aandacht voor de manier waarop deze nieuwe ontwikkelingen en infrastructuur niet enkel aan de behoeften van nieuwe bewoners beantwoorden, maar ook aan de noden van de huidige inwoners. Verder is het eveneens noodzakelijk om te anticiperen op de daarmee gepaard gaande stijging van grond- en vastgoedprijzen, zodat de uitsluiting van een belangrijk deel van de huidige inwoners wordt vermeden.

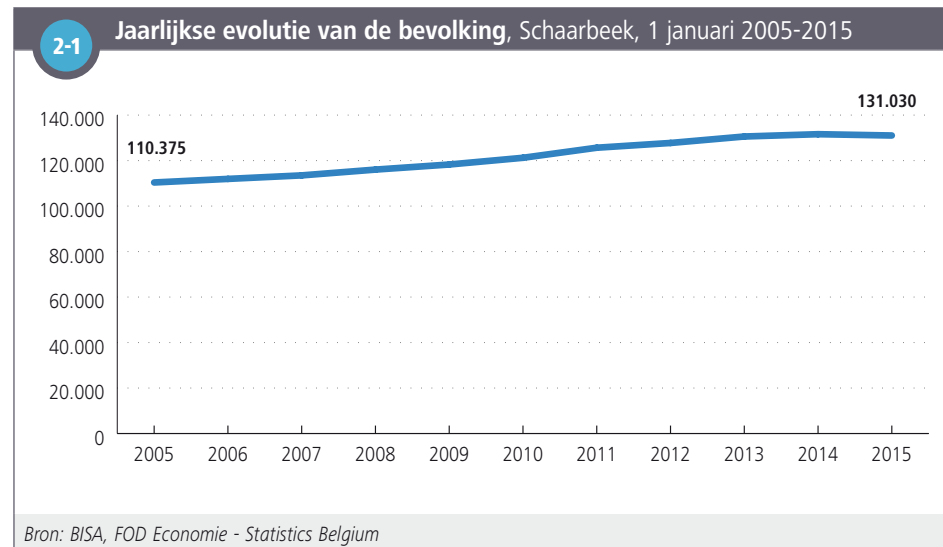
Schaarbeek is bovendien één van de gemeenten waar heel wat grootschalige infrastructuurwerken wat betreft mobiliteit op het programma staan in de komende jaren (GEN-halte, Metro-Noord, spoorviaduct Noordwijk). Sommigen daarvan zullen om tussentijdse oplossingen vragen in afwachting van de realisatie ervan op langere termijn zodat de verschillende wijken van de gemeente voldoende toegankelijk blijven met het openbaar vervoer. Een van de uitdagingen is het blijvend bewaken van de inpassing ervan in een globaler beleid, samen met de talrijke betrokken partners. Het zoeken naar innovatieve oplossingen om eventuele onteigeningen te vermijden is daarbij van groot belang.

2. BEVOLKING

2.1. EVOLUTIE EN LOOP VAN DE BEVOLKING

Op 1 januari 2015 telt de gemeente Schaarbeek officieel 131 030 inwoners ²⁻¹, of 11 % van de bevolking in het Brussels Gewest. De bevolkingsdichtheid in de gemeente is zeer hoog (16 097 personen per km², tegenover 7 282 voor het Gewest).

Tussen 2005 en 2015 is de bevolking van Schaarbeek met 19 % gestegen, wat iets sneller is dan de groei die het Gewest optekent (+17 %). Dit komt overeen met een gemiddelde jaarlijkse bevolkingsgroei van 1,7 % in Schaarbeek (tegenover 1,6 % voor het Brussels Gewest). Sinds 2013 is er echter een stagnatie van het bevolkingsaantal in de gemeente.



In 2014 is de bevolking in Schaarbeek zelfs licht gedaald (-0,4 %) terwijl de bevolking in het Gewest bleef groeien (+1 %). De evolutie van de bevolking vloeit voort uit de combinatie van drie factoren: het natuurlijk saldo, het intern migratiesaldo en het internationaal migratiesaldo ²⁻².

2-2 Loop van de bevolking

	Schaarbeek		Brussels Gewest	
	Aantal	%	Aantal	%
Natuurlijke loop				
Geboorten (2014)	2.436	18,6 ‰	18.514	15,8 ‰
Sterfgevallen (2014)	769	5,9 ‰	9.032	7,7 ‰
Natuurlijk saldo (2014)	1.667	12,7 ‰	9.482	8,1 ‰
Migraties				
Intern migratiesaldo (2014)	-3.013	-22,9 ‰	-13.420	-11,5 ‰
Internationaal migratiesaldo (2014)	837	6,4 ‰	16.106	13,8 ‰
Totale aangroei (inclusief statistische aanpassing)				
Jaarlijkse bevolkingsgroei (2014)	-574	-0,4 %	11.687	1,0 %
Gemiddelde jaarlijkse bevolkingsgroei (2005-2014)		1,7 %		1,6 %

Bron: BISA, FOD Economie - Statistics Belgium
 Noot: De statistische aanpassing bevat alle laattijdig geregistreerde veranderingen (na 1 maart van het volgende jaar).

Het **natuurlijk saldo** (het aantal geboorten min het aantal sterfgevallen) in verhouding tot de bevolking is duidelijk hoger in Schaarbeek (13 ‰) dan in het Gewest (8 ‰), als gevolg van zowel een hoger bruto **geboortecijfer** als een lager bruto sterftecijfer (gevolg van de jonge leeftijdsstructuur, cf. infra). Schaarbeek behoort tot de Brusselse gemeenten met de hoogste natuurlijke saldi in verhouding tot de bevolking.

Net als in de meeste Brusselse gemeenten, behalve de vijf welgestelde gemeenten, is het **intern migratiesaldo** negatief in Schaarbeek. Het aantal personen dat zich uit een andere Belgische gemeente in Schaarbeek is komen vestigen (8 524) ligt een heel stuk lager dan het aantal personen dat de gemeente heeft verlaten om zich ergens anders in België te vestigen (11 537) in 2014. In verhouding tot de bevolking is dit negatieve saldo in 2014 tweemaal groter in Schaarbeek dan in het Gewest.

Het **internationaal migratiesaldo** is positief, net als in de grote meerderheid van de Brusselse gemeenten: het aantal personen dat uit het buitenland komt en zich in Schaarbeek vestigt (5 186) groter is dan het aantal personen dat Schaarbeek inruilt

voor het buitenland (4 349)⁶. Dit positieve internationale saldo (in verhouding tot de bevolking) is in 2014 echter minder hoog dan in het Gewest. Het natuurlijk saldo en het internationaal migratiesaldo die beide positief waren, compenseerden het grote negatieve interne migratiesaldo van 2014 niet; bijgevolg is de totale bevolking lichtjes afgenomen.

Naast de **officiële bevolking** telt elke gemeente ook een zeker aantal personen dat er woont, maar niet tot de officiële bevolking wordt gerekend (asielzoekers, vreemdelingen in onregelmatig verblijf, diplomaten en hun gezinsleden...). Wat specifiek de geboorten en sterfgevallen betreft, zijn de **Statistische formulieren geboorten en overlijden** een nuttige aanvulling op de gegevens van de officiële bevolking omdat ze alle geboren en overleden personen vermelden en niet enkel de personen die er officieel verblijven, zie hoofdstuk Gezondheid.

2.2. STRUCTUUR VAN DE BEVOLKING VOLGENS LEEFTIJD EN GESLACHT

De gemeente Schaarbeek is een van de jongste van het Gewest. Ze heeft immers een groot aandeel jongeren van minder dan 18 jaar (één kwart van de bevolking in 2015), wat een groter aandeel is dan in het Gewest. Het aandeel personen op beroepsactieve leeftijd (18-64 jaar) is iets groter (bijna twee derde van de bevolking). Het aandeel van de bevolking van 65 jaar en ouder (10 %) is dan weer kleiner dan voor het Gewest (13 %). Tussen 2005 en 2015 is het aandeel personen van 65 jaar en ouder in de bevolking gedaald ten voordele van zowel de jongeren jonger dan 18 jaar en de personen op beroepsactieve leeftijd **2-3**.

2-3 Uitsplitsing van de bevolking per leeftijdsgroep, 1 januari 2005 en 2015								
	Schaarbeek				Brussels Gewest			
	2005		2015		2005		2015	
	Aantal	%	Aantal	%	Aantal	%	Aantal	%
0 - 17 jaar	27.090	24,5	33.484	25,6	217.522	21,6	267.922	22,8
18 - 64 jaar	70.149	63,6	84.612	64,6	633.716	62,9	751.915	64,0
65 jaar en meer	13.136	11,9	12.934	9,9	155.511	15,4	155.336	13,2
Totaal	110.375	100,0	131.030	100,0	1.006.749	100,0	1.175.173	100,0

Bron: BISA, FOD Economie - Statistics Belgium

⁶ Deze cijfers bevatten naast de immigratie (in sensu stricto) ook de veranderingen van register, de ambtshalve schrappingen en de herinschrijvingen na schrapping.

In 2015 bedraagt de gemiddelde leeftijd in Schaarbeek 34,7 jaar, of een van de laagste in het Brussels Gewest. Er dient echter te worden gewezen op grote verschillen binnen het gemeentelijk grondgebied: de gemiddelde leeftijd is beduidend lager in het noordwesten dan in het zuidoosten van Schaarbeek.

De **verouderingscoëfficiënt** in de gemeente is duidelijk lager dan in het Gewest, als gevolg van het kleine aandeel senioren en het grote aandeel jongeren jonger dan 18 jaar in de gemeente. De **economische afhankelijkheidscoëfficiënt** komt in de buurt van die van het Gewest, aangezien het vrij hoge aandeel jongeren opweegt tegen het kleine aandeel bejaarden. De **senioriteitscoëfficiënt** is in de gemeente iets lager dan in het Gewest, wat betekent dat het aandeel zeer oude personen (80 jaar en ouder) binnen de bevolking van de 65-plussers kleiner is. Tot slot zijn de mannen in de minderheid, net als in de meeste Brusselse gemeenten. Hun aandeel in de bevolking is iets groter in vergelijking met het Gewest: de **geslachtsverhouding** bedraagt 98 mannen voor 100 vrouwen in de gemeente, tegenover 95 voor 100 in het Gewest.

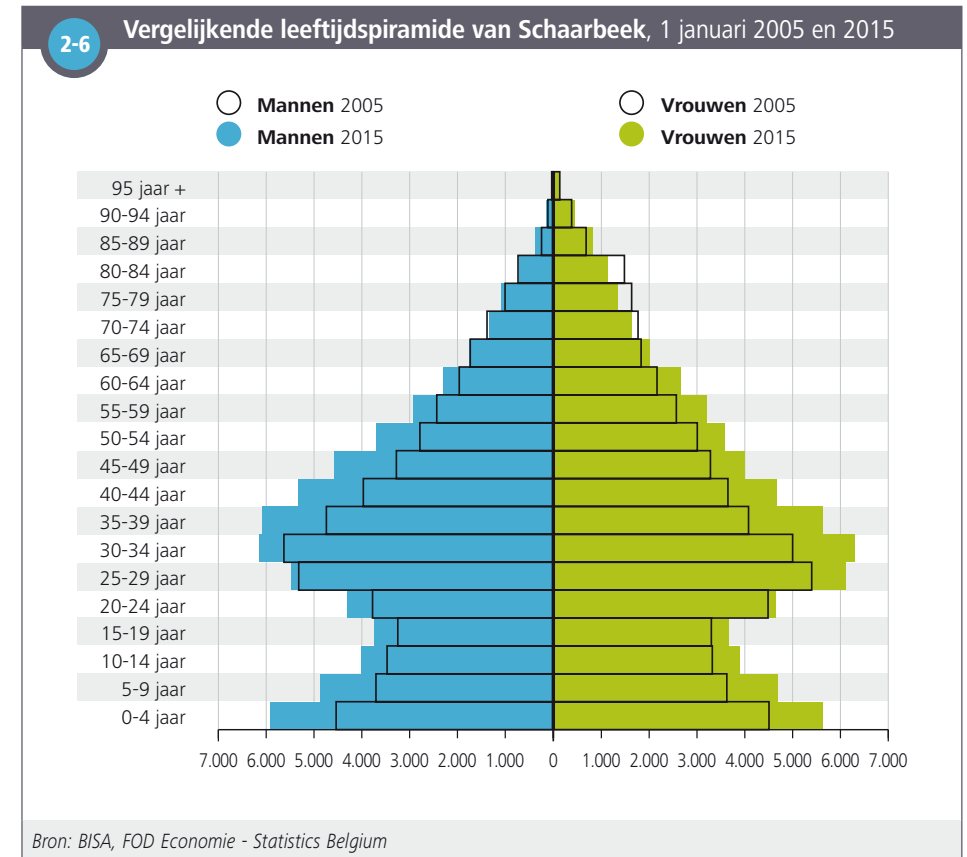
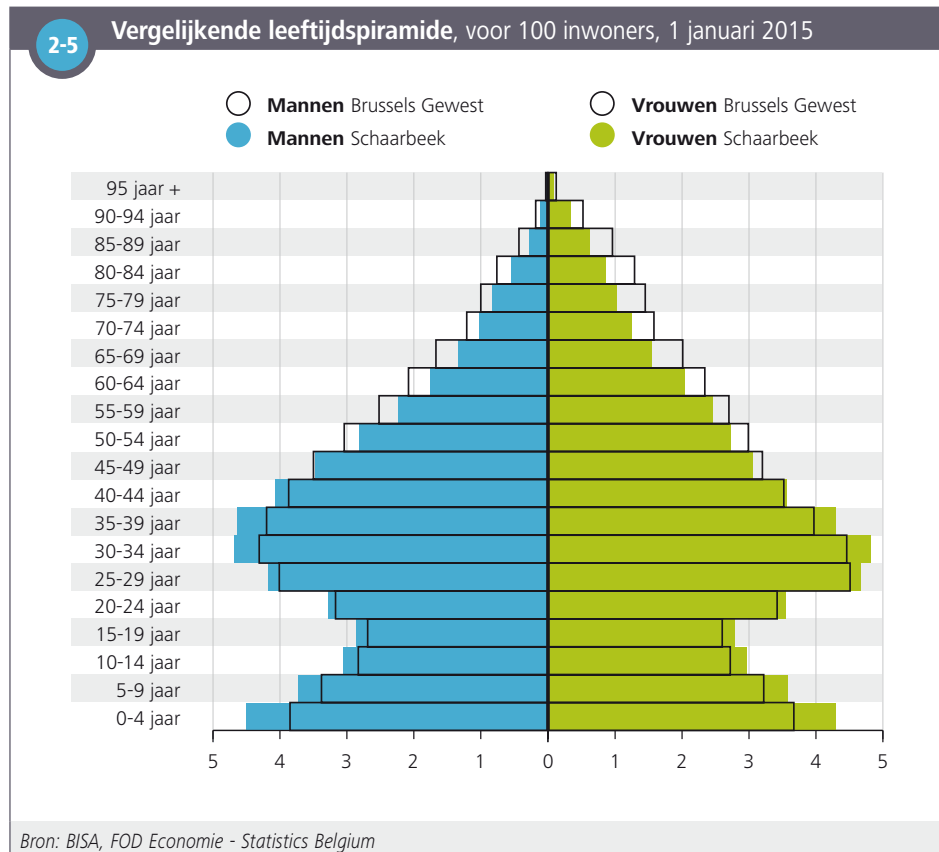
Tussen 2005 en 2015 doet er zich een verjonging voor van de bevolking in Schaarbeek, net als in de meeste andere Brusselse gemeenten: de gemiddelde leeftijd in de gemeente is gedaald en dit houdt verband met de daling van het aantal en het aandeel personen van 65 jaar en ouder in de bevolking. Dit vertaalt zich tevens in een daling van de **verouderingscoëfficiënt** tijdens deze periode **2-4**.

2-4 Indicatoren over de structuur van de bevolking, 1 januari 2005 en 2015				
	Schaarbeek		Brussels Gewest	
	2005	2015	2005	2015
Gemiddelde leeftijd totaal (jaar)	35,5	34,7	38,5	37,4
Gemiddelde leeftijd mannen (jaar)	34,2	33,9	36,7	36,1
Gemiddelde leeftijd vrouwen (jaar)	36,6	35,5	40,2	38,6
Verouderingsratio [65+/0-17] (%)	48,5	38,6	71,5	58,0
Afhankelijkheidsratio [(0-17)+(65+)]/(18-64) (%)	57,3	54,9	58,9	56,3
Senioriteitscoëfficiënt [80+/65+] (%)	28,8	29,0	30,4	32,5
Geslachtsverhouding (%)	96,1	97,8	92,4	95,1

Bron: BISA, FOD Economie - Statistics Belgium

De eerste **vergelijkende leeftijdspiramide 2-5** geeft aan dat vrouwen van meer dan 45 jaar en mannen van meer dan 50 jaar verhoudingsgewijs minder aanwezig zijn in Schaarbeek dan in het Gewest, in tegenstelling tot jongere personen. Meer bepaald de volwassenen tussen 30 en 40 jaar en de zeer jonge kinderen zijn oververtegenwoordigd in de gemeente. Het **totale vruchtbaarheidscijfer** in Schaarbeek ligt in de buurt van dat voor het Brussels Gewest (2,1 tegen 1,9 voor het Gewest).

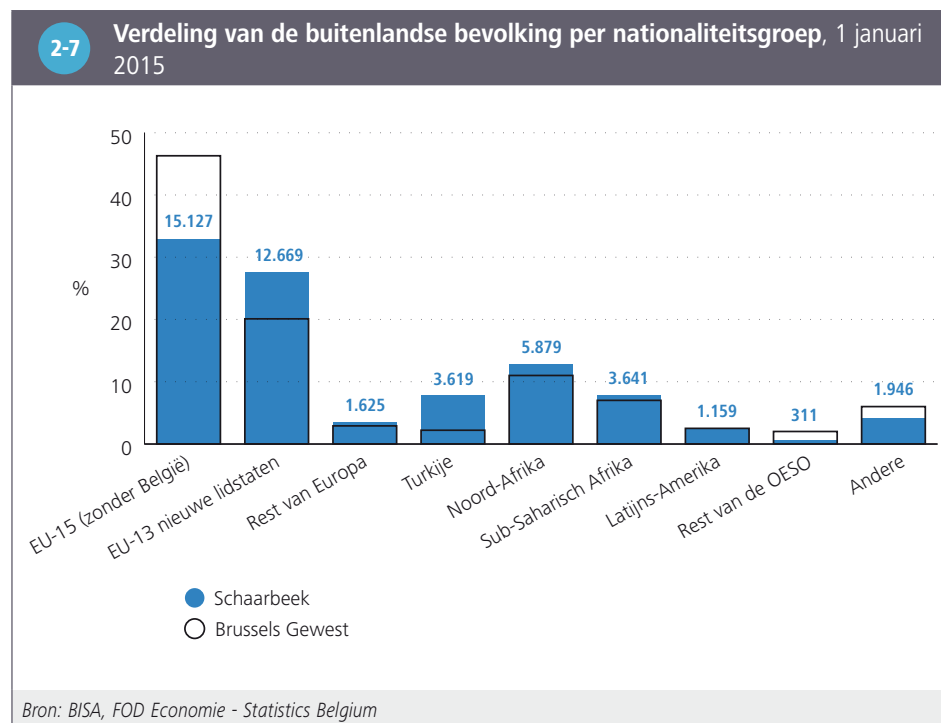
De evolutie van het uitzicht van de tweede **leeftijdspiramide tussen 2005 en 2015** toont ook de sterke verjonging van de bevolking in Schaarbeek aan **2-6**. getuigt van de uitgesproken groei van het aantal jonge kinderen (in het bijzonder kinderen jonger dan 10 jaar) en van de bevolking op beroepsactieve leeftijd (vooral rond 30 en 40 jaar) in de gemeente.



2.3. NATIONALITEITEN

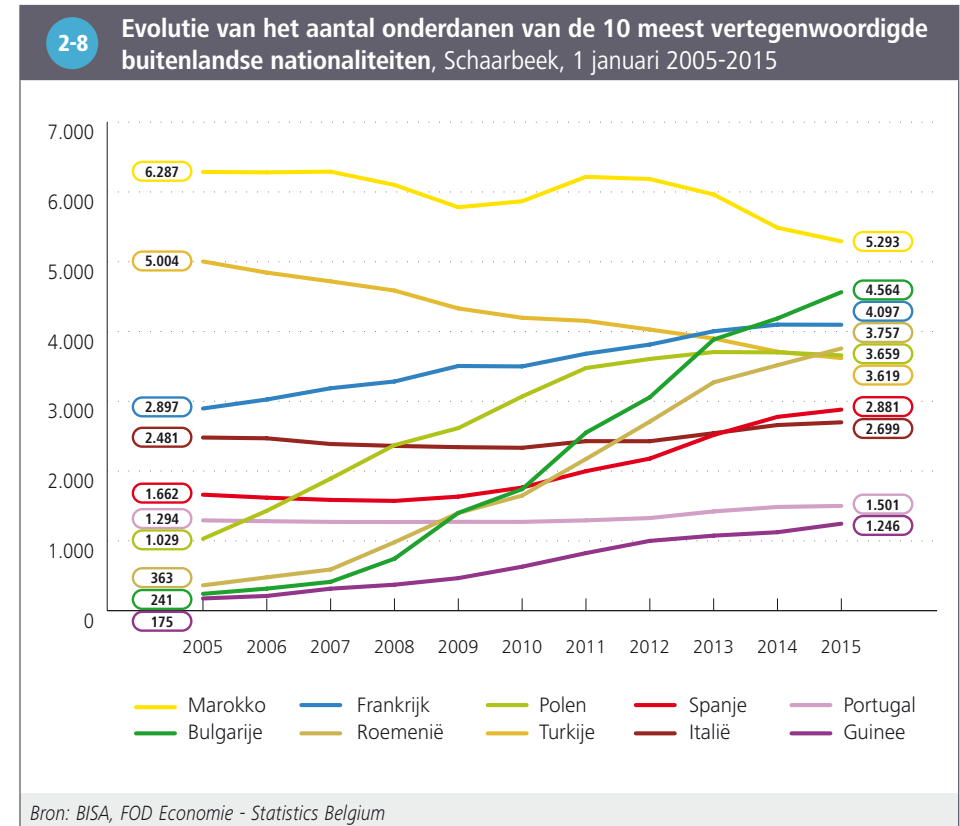
Op 1 januari 2015 hebben 45 976 personen of 35 % van de bevolking in Schaarbeek een buitenlandse **nationaliteit** – een aandeel dat overeenstemt met dat voor het Gewest.

Van de Schaarbekenaren met een buitenlandse nationaliteit zijn 33 % onderdaan van een land van het Europa met 15 (EU-15), 28 % van een van de nieuwe lidstaten van de EU (EU-13), 13 % van Noord-Afrika, 8 % van Turkije en 8 % van Sub-Saharisch Afrika. Onderdanen van de nieuwe lidstaten en uit Turkije zijn duidelijk oververtegenwoordigd in de buitenlandse bevolking in Schaarbeek in vergelijking met het Gewest, en hetzelfde geldt (zij het in mindere mate) voor onderdanen van een Afrikaans land. Anderzijds zijn onderdanen van de EU-15 en de rest van de OESO⁷ sterk ondervertegenwoordigd in de bevolking met buitenlandse nationaliteit in Schaarbeek **2-7**.



7 Deze groep omvat de volgende landen: Australië, Canada, Japan, Nieuw-Zeeland, Verenigde Staten en Zuid-Korea.

De buitenlandse bevolking in Schaarbeek is zeer verscheiden. Binnen die buitenlandse bevolking blijven de Marokkanen het meest vertegenwoordigd in de gemeente in 2015, gevolgd door de Bulgaren en vervolgens door de Fransen, de Roemenen, de Polen en de Turken **2-8**.



Het aantal Bulgaren, Roemenen en Polen is de voorbije jaren opmerkelijk gestegen in de gemeente. De aanzienlijke stijging van deze onderdanen in het Brussels Gewest houdt verband met de toetreding tot de EU van Polen (in 2004) en Roemenië (in 2007). Eerst en vooral is er de regularisatie van personen die al aanwezig waren op het Brussels grondgebied. Verder is er de komst van nieuwe personen door het vrije verkeer van werknemers. Ook is er een toename van werkaanbiedingen voor de onderdanen van deze nieuwe lidstaten in Brussel als hoofdstad van de EU. Sinds 2013 wordt er

echter een stagnatie van het aantal Polen in het Brussels Gewest geobserveerd, wat verband kan houden met de toegenomen *circulaire migratie*. Deze stagnatie wordt in Schaarbeek waargenomen sinds 2011. Terwijl de Polen nogal verspreid zijn over het Gewest, vinden we de Roemenen in meerdere gemeenten van de *arme sikkkel*, terwijl de Bulgaren dan weer hypergeconcentreerd zijn in de omgeving van de Haachtse Steenweg, in de gemeenten Schaarbeek en Sint-Joost-ten-Node⁸.

Parallel laat het aantal Marokkanen en Turken, die in het begin van de periode met grote voorsprong de meest aanwezige personen van buitenlandse nationaliteit in Schaarbeek waren, een dalende tendens zien in de gemeente. De Marokkanen en Turken bevinden zich vooral in het westen van de gemeente, in de *arme sikkkel* (meer bepaald de Brabantwijk en de Noordwijk).

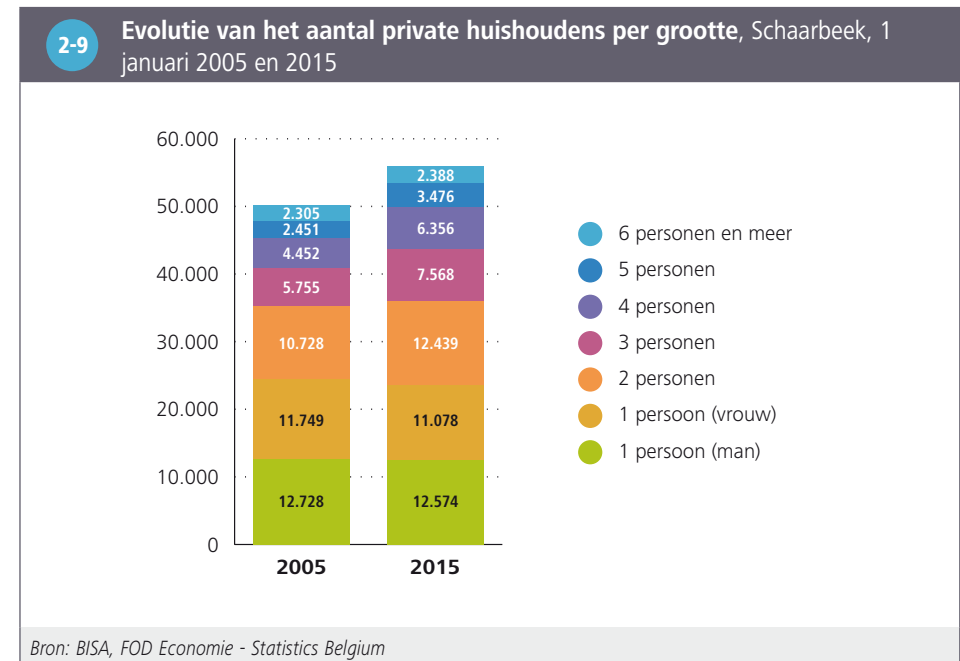
Voorts is er in Schaarbeek een toename van het aantal Fransen en Spanjaarden. Algemeen zijn de onderdanen van het Europa met 15 voornamelijk gevestigd in het zuidoosten van de gemeente (Plaskysquare, Linthoutstraat enz.).

Tot slot wordt er tussen 2005 en 2015 een sterke toename van het aantal Guineeërs waargenomen.

2.4. HUISHOUDENS

Op 1 januari 2015 telt Schaarbeek 55 879 **private huishoudens**, of 5 711 huishoudens meer dan in 2005. Wat betreft de grootte van de huishoudens is het aantal huishoudens bestaande uit een enkele persoon gedaald. Omgekeerd is het aantal huishoudens in alle andere categorieën gestegen (in verschillende mate) tijdens de bestudeerde periode **2-9**. In 2015 bestaat 42 % van de huishoudens uit slechts één persoon, 22 % uit twee personen, 25 % uit drie tot vier personen en 11 % uit vijf en meer personen in Schaarbeek (tegenover respectievelijk 49 %, 21 %, 20 % en 10 % in 2005). Het aandeel huishoudens van één persoon is tussen 2005 en 2015 dus gedaald in de gemeente, ten gunste van de huishoudens met meerdere (meer bepaald drie tot vier) personen. Bovendien is Schaarbeek een van de vijf gemeenten waar de aandelen grote huishoudens (vijf of meer personen) tot de hoogste van het hele Gewest behoren.

Daarnaast is de gemiddelde **grootte** van de private huishoudens in Schaarbeek hoger dan in het Gewest (2,33 tegenover 2,14 in het Gewest).



⁸ Brussels Instituut voor Statistiek en Analyse (2015), *Een demografische boom onder de loep: Roemenen, Polen en Bulgaren in het Brussels Hoofdstedelijk Gewest*, Focus nr. 9, juni 2015.

Koppels met kinderen en – in mindere mate – eenoudergezinnen zijn oververtegenwoordigd in Schaarbeek in vergelijking met het Gewest, in tegenstelling tot koppels zonder kinderen en alleenwonenden ²⁻¹⁰. De mannen zijn in de meerderheid onder de alleenwonende in Schaarbeek (53 % tegenover 50 % voor het Gewest). Voorts zijn vrouwen goed voor 87 % van de alleenstaande ouders (eenoudergezinnen) (een vergelijkbaar aandeel met het Gewest)⁹.

2-10	Aantal private huishoudens volgens type, 1 januari 2015			
	Schaarbeek		Brussels Gewest	
	Aantal	%	Aantal	%
Alleenwonenden	23.537	42,1	252.404	46,5
Koppels zonder kinderen	7.738	13,8	82.157	15,1
<i>Gehuwden</i>	5.223	9,3	56.694	10,4
<i>Samenwonenden</i>	2.515	4,5	25.463	4,7
Koppels met kind(eren)	15.460	27,7	128.289	23,6
<i>Gehuwden</i>	12.929	23,1	104.484	19,3
<i>Samenwonenden</i>	2.531	4,5	23.805	4,4
Alleenstaande ouders	7.211	12,9	62.690	11,6
Andere types	1.933	3,5	17.130	3,2
Totaal	55.879	100,0	542.670	100,0

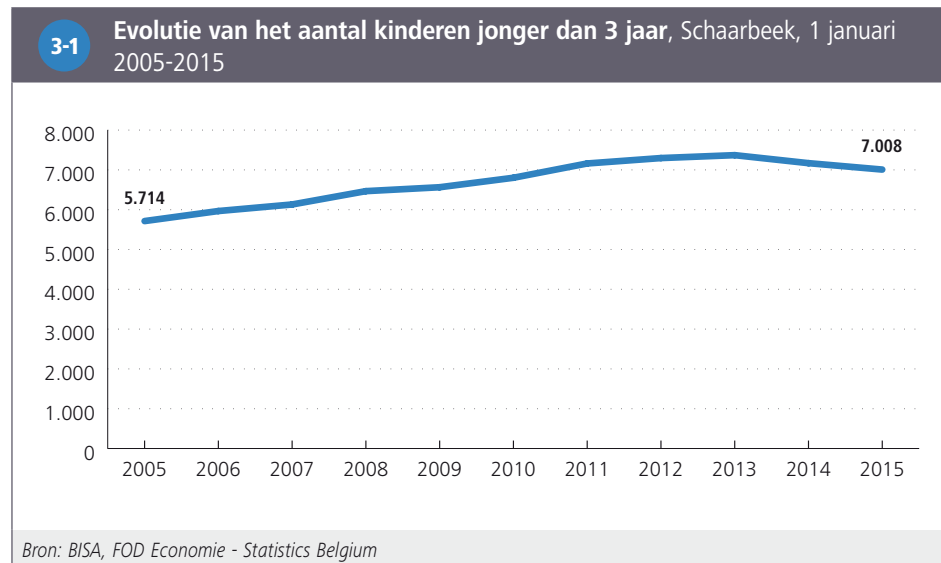
Bron: BISA, FOD Economie - Statistics Belgium

⁹ Aangezien men maar op één plaats gedomicilieerd kan zijn en dit in geval van bilocatie voor de kinderen meestal bij de moeder is, wordt het aantal alleenstaande vaders onderschat.

3. JONGE KINDEREN

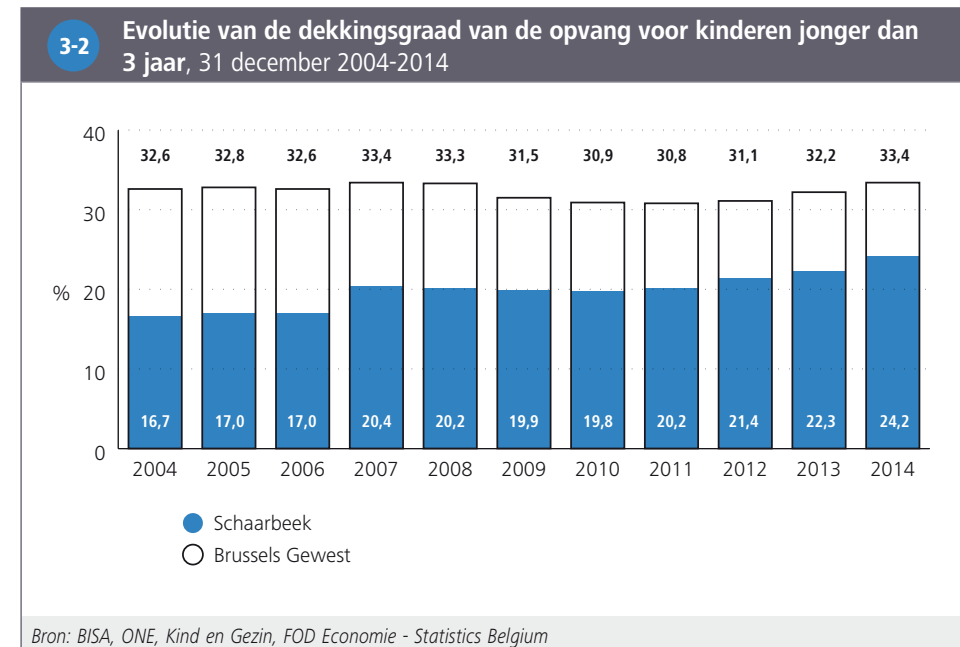
3.1. EVOLUTIE VAN HET AANTAL KINDEREN JONGER DAN 3 JAAR

Op 1 januari 2015 telt Schaarbeek 7 008 kinderen jonger dan 3 jaar, goed voor 5 % van de totale bevolking (een aandeel in de buurt van dat van het Brussels Gewest). Het aandeel kinderen jonger dan 3 jaar in de bevolking is bovendien beduidend hoger in het noordwesten van de gemeente dan in het zuidoosten. Tussen 2005 en 2013 is het aandeel kinderen in deze leeftijdscategorie sterk gestegen in de gemeente; daarna is het echter weer gaan dalen en in 2015 was het even groot als in 2011 **3-1**.



3.2. KINDEROPVANG: DEKKINGSGRAAD EN TOEGANKELIJKHEID

De **dekkingsgraad** van de opvang van kinderen jonger dan 3 jaar is zwak in Schaarbeek, met nauwelijks één plaats voor vier kinderen van deze leeftijd op 31 december 2014 (tegenover één voor drie in het Gewest). De situatie is echter verbeterd in vergelijking met de voorgaande jaren doordat er extra plaatsen werden gecreëerd en door de lichte daling van het aantal kinderen op het einde van de periode **3-2**.



Op 31 december 2014 waren er in totaal 1 694 plaatsen in de kinderopvang in Schaarbeek **3-3**. Het gaat hier om alle plaatsen, waarvan sommige zijn voorbehouden voor kinderen van het personeel van ondernemingen of instellingen, die niet noodzakelijk in het Brussels Gewest wonen. Bijna alle plaatsen zijn plaatsen in de collectieve kinderopvang (98 %); kinderopvang van het type gezinsopvang (onthaalouders) is relatief weinig ontwikkeld in het Gewest.

Wanneer we de opvangplaatsen die gereserveerd zijn voor bepaalde categorieën (bijvoorbeeld kinderdagverblijven die verbonden zijn aan een bedrijf of die enkel kinderen opvangen van bepaalde nationaliteiten of religieuze groepen) buiten beschouwing laten, en enkel rekening houden met opvangplaatsen waarvoor het tarief berekend wordt in functie van het inkomen van de ouders, bedraagt de dekkingsgraad slechts 15 % in Schaarbeek. Zo is in de gemeente dus amper een plaats op zes **toegankelijk** voor iedereen met een inkomenstarief.

3-3 Kinderopvang voor kinderen jonger dan 3 jaar en toegankelijkheid, 31 december 2014		
	Schaarbeek	Brussels Gewest
Kinderopvang		
Aantal kinderopvangplaatsen in collectieve opvang	1.655	17.408
Aantal kinderopvangplaatsen in gezinsopvang	39	573
Totaal aantal kinderopvangplaatsen	1.694	17.981
Toegankelijkheid		
Aantal kinderopvangplaatsen voor 100 kinderen jonger dan 3 jaar	24,2	33,4
Aantal kinderopvangplaatsen (aan het inkomen gekoppeld tarief en toegankelijk voor iedereen) voor 100 kinderen jonger dan 3 jaar	15,5	19,9
Aandeel kinderopvangplaatsen (aan het inkomen gekoppeld tarief) in het totaal aantal plaatsen (%)	67,9	70,8
<i>Bron: BISA, ONE, Kind en Gezin, FOD Economie - Statistics Belgium</i>		

4. ONDERWIJS

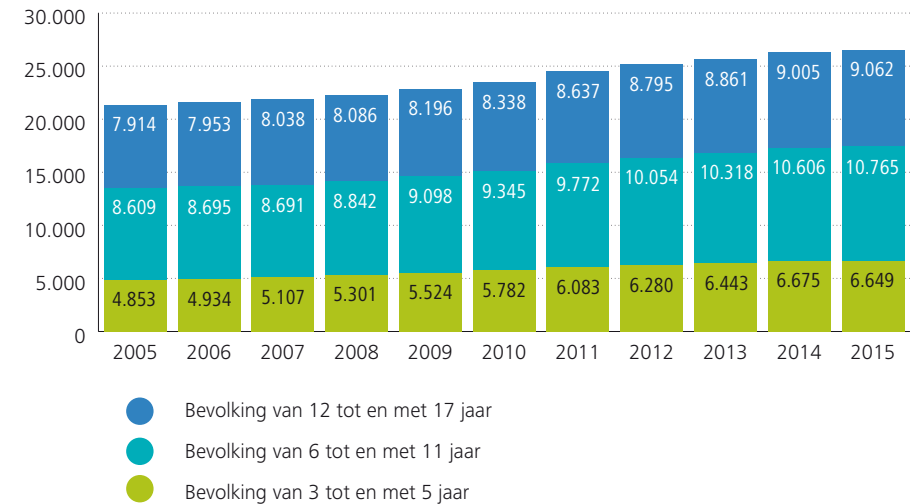
4.1. EVOLUTIE VAN DE BEVOLKING VAN 3 TOT EN MET 17 JAAR

Tussen 2005 en 2015 is het aantal kinderen en jongeren van 3 tot 17 jaar sterk gestegen in Schaarbeek **4-1**. In 2015 vertegenwoordigen de kinderen van 3 tot 5 jaar, van 6 tot 11 jaar en van 12 tot 17 jaar respectievelijk 5 %, 8 % en 7 % van de bevolking. Deze aandelen zijn iets hoger in vergelijking met die voor het Gewest.

Merk op dat de bevolkingscijfers die weergegeven zijn in de figuur **4-1** enkel betrekking hebben op de **officiële bevolking**, en dat bepaalde kinderen (de ouders bijvoorbeeld ingeschreven zijn in het Wachtregister of die zonder wettig verblijf in het land verblijven) die hier wel schoollopen niet meegeteld worden. Deze kinderen worden daarentegen wel mee opgenomen in de gegevens over de schoolbevolking (zie volgende paragraaf). Daartegenover zijn er ook kinderen die wel in de officiële bevolkingscijfers voorkomen maar die we niet terugvinden in de schoolbevolking. Deze schoolbevolking telt immers enkel de kinderen die schoollopen in een school van de Franse of Vlaamse Gemeenschap¹⁰.

4-1

Evolutie van de bevolking van 3 tot en met 17 jaar, Schaarbeek, 1 januari 2005-2015

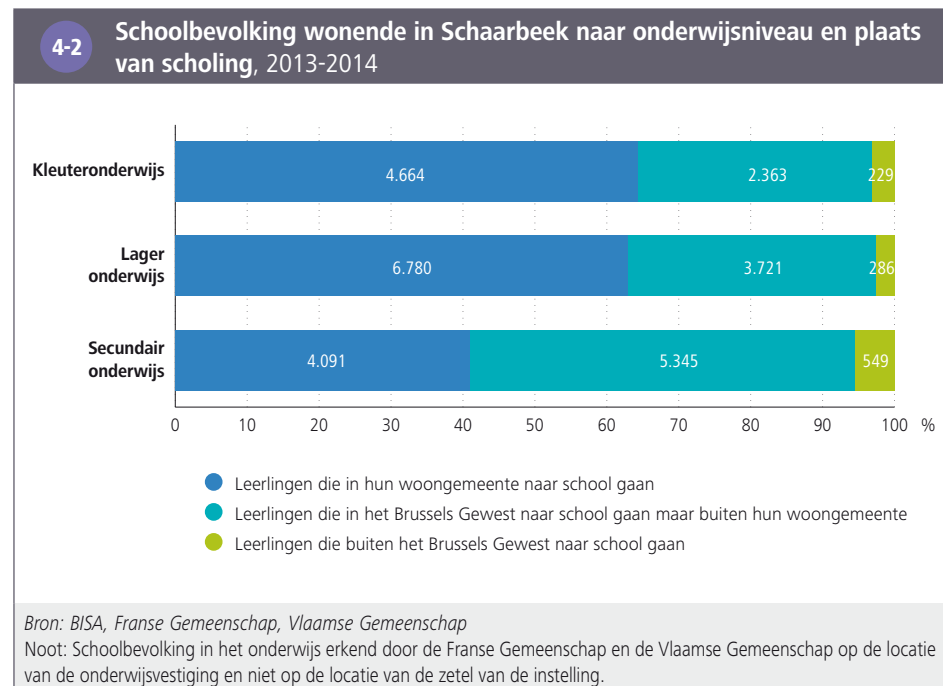


Bron: BISA, FOD Economie - Statistics Belgium

¹⁰ Daarnaast speelt ook het aandeel kinderen met schoolachterstand een rol in de verschillen in de cijfers tussen figuren 4-1 en 4-2.

4.2. SCHOOLBEVOLKING: ONDERWIJSNIVEAU, PLAATS VAN SCHOLING EN ONDERWIJSVORM

Tijdens het schooljaar 2013-2014 waren respectievelijk 7 256, 10 787 en 9 967 leerlingen die in Schaarbeek wonen ingeschreven in het kleuter-, lager en secundair onderwijs (erkend door de Vlaamse of Franse Gemeenschap)¹¹. Van de leerlingen die ingeschreven zijn in het kleuter- en lager onderwijs gaan er meer dan zes op tien naar een school op het grondgebied van Schaarbeek, tegen vier op tien van de leerlingen die in het secundair zijn ingeschreven **4-2**.



In vergelijking met het Brussels Gewest volgen leerlingen van het secundair onderwijs die in Schaarbeek wonen, naar verhouding, iets vaker beroepsonderwijs en iets minder vaak algemeen onderwijs: 25 %, 17 % en 20 % van de Schaarbeekse leerlingen in het secundair onderwijs zijn respectievelijk ingeschreven in het algemeen, het technisch en het beroepsonderwijs, tegen 29 %, 17 % en 16 % van de leerlingen in het hele Gewest **4-3**. In totaal (lager en secundair) is het aandeel leerlingen in het bijzonder onderwijs in Schaarbeek (4,5 %) gelijkwaardig als in het Gewest (4,6 %).

4-3 Verdeling van de schoolbevolking in het leerplichtonderwijs (woonplaats) naar onderwijsniveau en onderwijsvorm, 2013-2014

	Schaarbeek		Brussels Gewest
	Aantal	% in het niveau	% in het niveau
Lager onderwijs			
Lager onderwijs	10.189	94,5	94,5
Buitengewoon basisonderwijs	598	5,5	5,5
Totaal lager onderwijs	10.787	100,0	100,0
Secundair onderwijs			
Secundair onderwijs 1 ^{ste} graad	3.442	34,5	33,7
Secundair onderwijs 2 ^{de} en 3 ^{de} graad (en 4 ^{de} graad voor de Franse Gemeenschap)			
<i>Algemeen secundair onderwijs</i>	2.473	24,8	29,2
<i>Technisch secundair onderwijs</i>	1.718	17,2	16,9
<i>Kunstsecundair onderwijs</i>	52	0,5	0,4
<i>Beroepssecundair onderwijs</i>	1.950	19,6	16,1
Buitengewoon secundair onderwijs	332	3,3	3,7
Totaal secundair onderwijs	9.967	100,0	100,0

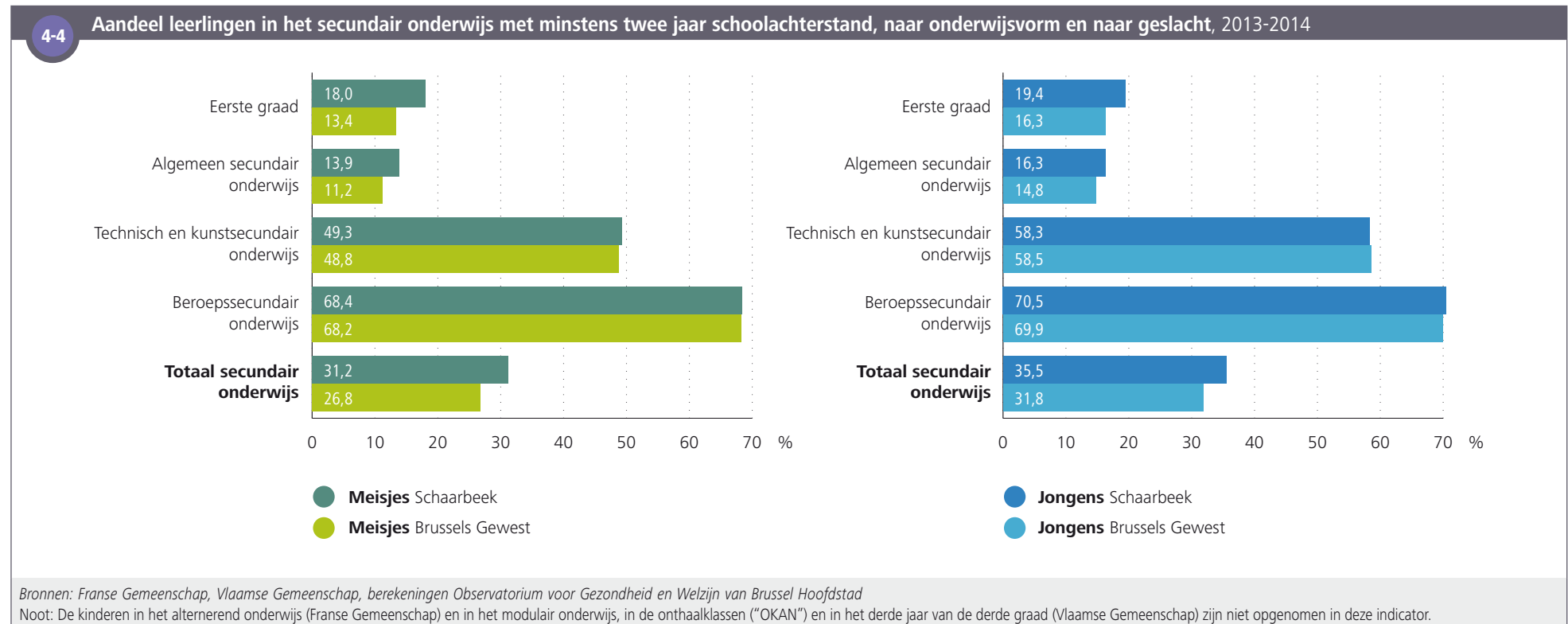
Bron: BISA, Franse Gemeenschap, Vlaamse Gemeenschap
 Noot: De gegevens van de Franse Gemeenschap en de Vlaamse Gemeenschap zijn per onderwijsvorm gegroepeerd.

11 Leerlingen die onderwijs volgen binnen een school die niet erkend is door de overheid (Europese of internationale scholen, privéscholen die niet officieel erkend zijn door een van de twee Gemeenschappen, thuisonderwijs) zijn dus niet opgenomen in deze statistieken.

4.3. SCHOOLACHTERSTAND

Het aandeel leerlingen met een **schoolachterstand** (twee jaar of meer) houdt sterk verband met de onderwijsvorm en dit zowel in Schaarbeek als in het hele Gewest. Het percentage leerlingen met een schoolachterstand is duidelijk veel hoger in het beroepsonderwijs, gevolgd door het technisch en kunstonderwijs en vervolgens het algemeen onderwijs. Voor al deze richtingen hebben jongens vaker een schoolachterstand dan meisjes, zowel in Schaarbeek als in het hele Brussels Gewest.

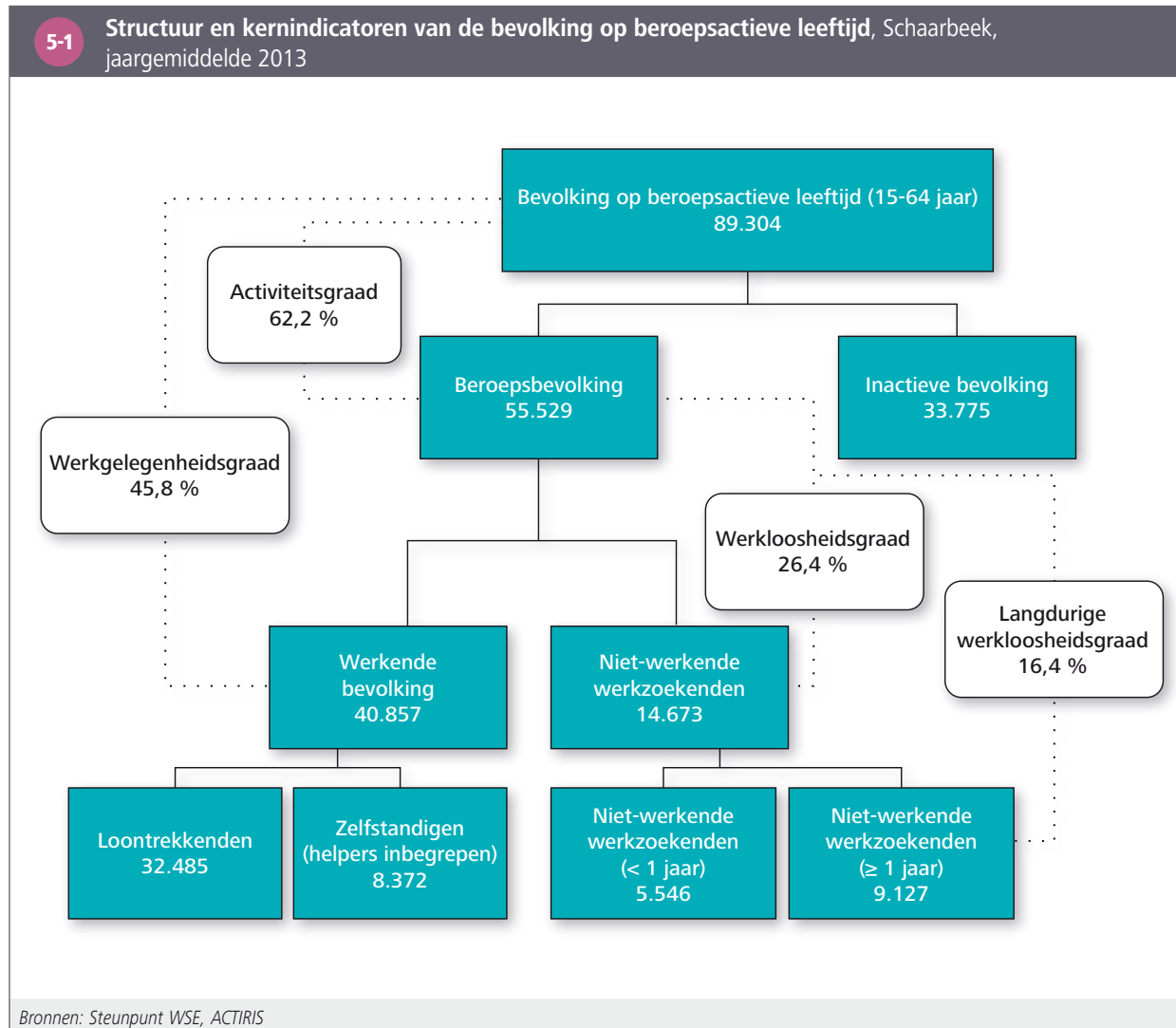
Het aandeel leerlingen met een schoolachterstand in het secundair onderwijs (alle richtingen samen) ligt in Schaarbeek hoger dan in het Gewest: in de gemeente heeft 31 % van de meisjes en 35 % van de jongens in het secundair onderwijs minstens twee jaar schoolachterstand (tegenover 27 % en 32 % in het Gewest). In vergelijking met het Gewest blijkt de schoolachterstand in Schaarbeek vrij groot vanaf de eerste graad, ook in het algemeen onderwijs. De aandelen leerlingen met schoolachterstand in het beroeps- en het technisch onderwijs liggen in de buurt van die voor het Gewest ⁴⁻⁴.



5. ARBEIDSMARKT

5.1. SOCIO-ECONOMISCHE POSITIE VAN DE BEVOLKING

In 2013 is 62 % van de 89 304 personen op beroepsactieve leeftijd (15-64 jaar) actief op de arbeidsmarkt in Schaarbeek. Onder hen heeft minder dan drie kwart een baan (werkend) en is meer dan één kwart ingeschreven bij Actiris als “niet-werkende werkzoekende” (NWWZ). Onder deze werklozen zijn er meer dan zes op tien al minstens één jaar werkloos ⁵⁻¹ ¹².

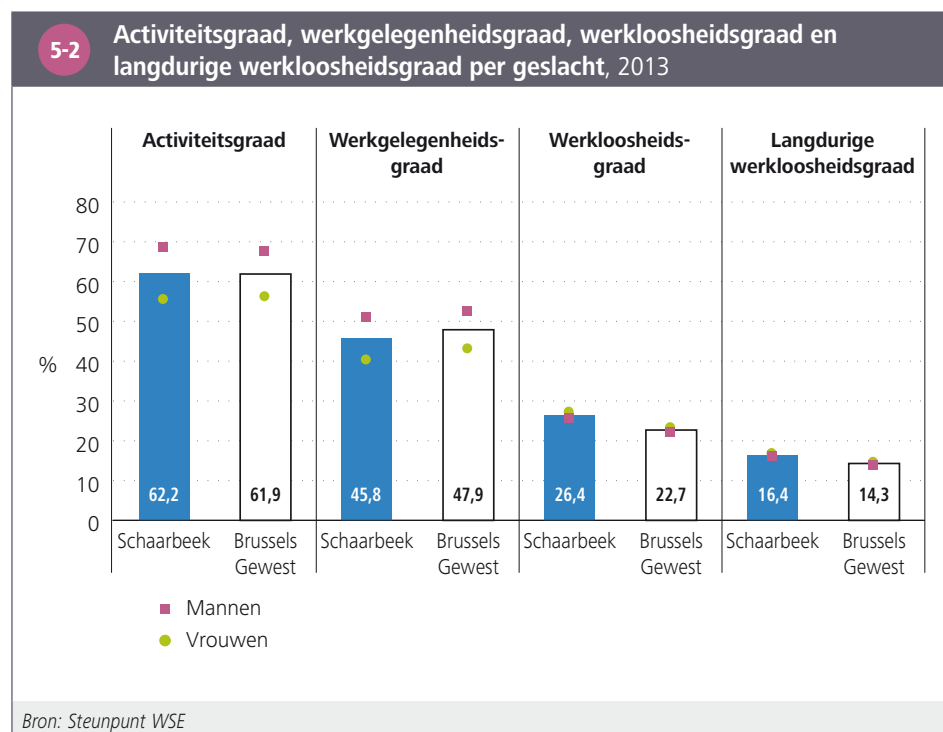


¹² In dit hoofdstuk worden de beroepsbevolking en de werkende bevolking onderschat omdat de personen die in de Europese en internationale instellingen werken, zeelui bij de koopvaardij, huishoudelijk personeel en zwartwerkers niet in rekening worden gebracht.

5.2. ACTIVITEITS-, WERKGELEGENHEIDS- EN WERKLOOSHEIDSGRAAD

Vergeleken met het Brussels Gewest is de **activiteitsgraad** in Schaarbeek iets hoger voor de mannen en iets lager voor de vrouwen. Binnen de beroepsbevolking blijkt het moeilijker te zijn om werk te vinden dan in het Gewest: de **werkloosheidsgraad** (totaal en van lange duur)¹³ is hoger in de gemeente, zowel voor mannen als voor vrouwen. Tot slot is ook de **werkgelegenheidsgraad** voor beide geslachten lager dan deze voor het Gewest.

De **genderongelijkheid** inzake **activiteits-** en **werkgelegenheidsgraad** is in Schaarbeek groter dan in het Gewest **5-2**.



¹³ De langdurige **werkloosheidsgraad** stemt overeen met het aantal personen dat een jaar of meer werkloos is ten opzichte van de beroepsbevolking.

Er zijn op het gemeentelijk grondgebied grote verschillen met betrekking tot de situatie van de Schaarbekenaren op de arbeidsmarkt: de **werkloosheidsgraad** is tweemaal hoger in het noordwesten (Noordwijk, Brabantwijk, Haachtse Steenweg, Colignon) dan in het zuidoosten (Plasky, Tervurense Poort,...)¹⁴.

De **activiteitsgraad** bij de personen van 50 tot 64 jaar is in Schaarbeek lager dan in het Gewest, in tegenstelling tot die van de jongeren (15-24 jaar). Hoewel de activiteitsgraad voor de jongeren hoger is dan in het Gewest, bedraagt hun **werkloosheidsgraad** bijna 40 % in de gemeente (tegenover 36 % voor het Gewest). Algemeen is de werkloosheidsgraad hoger in Schaarbeek, ongeacht de leeftijdscategorie **5-3**.

5-3 Activiteitsgraad, werkgelegenheidsgraad en werkloosheidsgraad per leeftijdsgroep, 2013

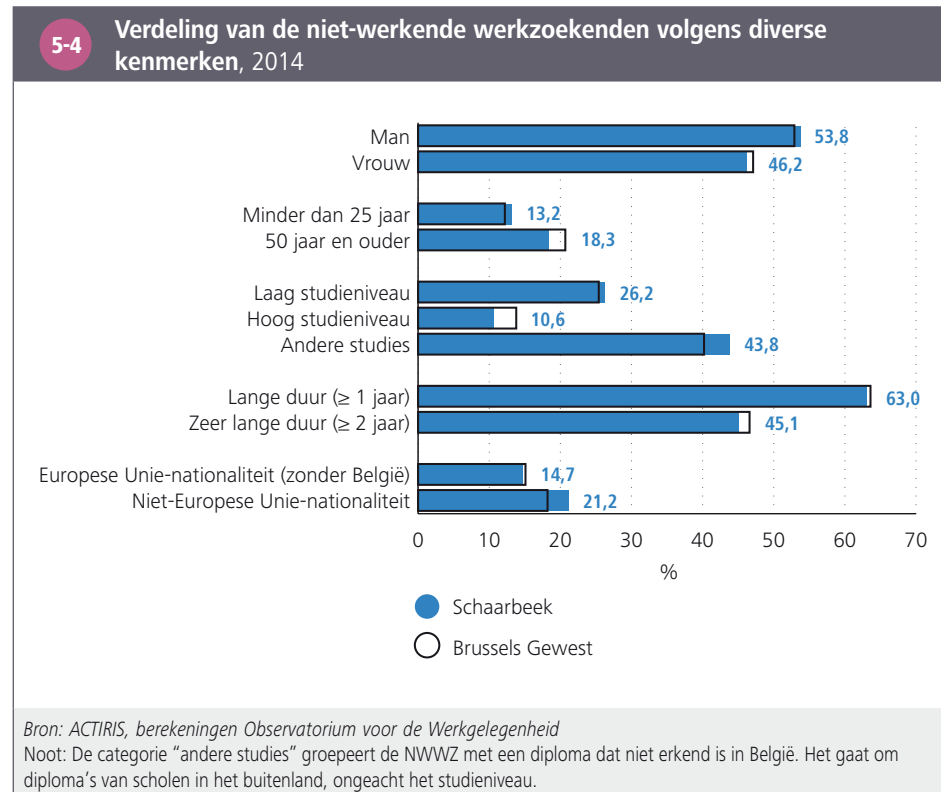
Leeftijdsgroep	Activiteitsgraad (%)		Werkgelegenheidsgraad (%)		Werkloosheidsgraad (%)	
	Schaarbeek	Brussels Gewest	Schaarbeek	Brussels Gewest	Schaarbeek	Brussels Gewest
15 tot 24 jaar	31,9	28,7	19,2	18,3	39,7	36,3
25 tot 49 jaar	73,4	73,1	55,1	57,1	24,9	21,9
50 tot 64 jaar	55,8	58,8	41,7	42,1	25,4	20,1
Totaal	62,2	61,9	45,8	47,9	26,4	22,7

Bron: Steunpunt WSE

¹⁴ Zie Wijkmonitoring: www.wijkmonitoring.brussels

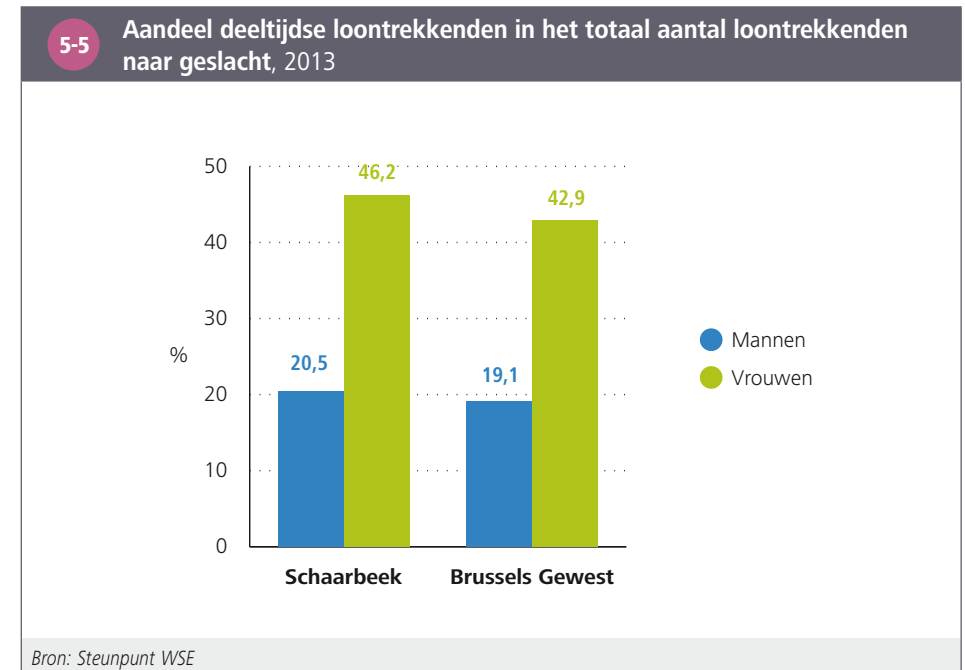
5.3. PROFIEL VAN DE NIET-WERKENDE WERKZOEKENDE

Het profiel van de **niet-werkende werkzoekenden** (NWWZ) wijst op bepaalde verschillen tussen Schaarbeek en het Gewest. In Schaarbeek is het aandeel NWWZ van wie het diploma in België niet wordt erkend ("andere studies") hoger dan in het Gewest. Deze vaststelling dient te worden gelinkt aan de grotere aanwezigheid (verhoudingsgewijs) van onderdanen uit landen van buiten de Europese Unie onder de NWWZ in de gemeente. Daarnaast zijn mannen en personen jonger dan 50 jaar iets meer vertegenwoordigd onder de NWWZ in Schaarbeek. Tot slot is het aandeel NWWZ van lange duur iets kleiner dan in het Gewest **5-4**.



5.4. DEELTIJDSE WERKNEMERS

Zowel Schaarbeek als het Gewest telt duidelijk meer vrouwelijke dan mannelijke **deeltijdse werknemers**. Bovendien blijkt het aandeel deeltijdse werknemers in Schaarbeek groter te zijn dan in het Brussels Gewest: 20,5 % van de werkende mannen werkt deeltijds in Schaarbeek en dit aandeel loopt op tot 46 % bij de vrouwen (tegenover 19 % en 43 % in het Gewest) **5-5**. We herhalen nog even dat de **werkgelegenheidsgraad** hoe dan ook al vrij laag is bij de vrouwen in Schaarbeek. Deze indicatoren geven dus aan dat de positie van de vrouwen uit Schaarbeek op de arbeidsmarkt betrekkelijk ongunstig is.



6. ECONOMISCHE ACTIVITEIT

6.1. BINNENLANDSE WERKGELEGENHEID

Wat de **binnenlandse werkgelegenheid** betreft, telt Schaarbeek in 2013 8 638 **zelfstandigen** en 41 751 **loontrekkenden** (ongeacht de gemeente waar ze wonen), wat goed is voor respectievelijk 11 % van de zelfstandigen en 7 % van de loontrekkenden in het Gewest.

De arbeidsplaatsen in Schaarbeek worden grotendeels ingenomen door mannen (52 %). Het aandeel arbeidsplaatsen voor ambtenaren is in Schaarbeek beduidend hoger dan in het Gewest (28 % tegenover 19 % in het Brussels Gewest), in tegenstelling tot het aantal arbeidsplaatsen voor zowel arbeiders als bedienden **6-1**.

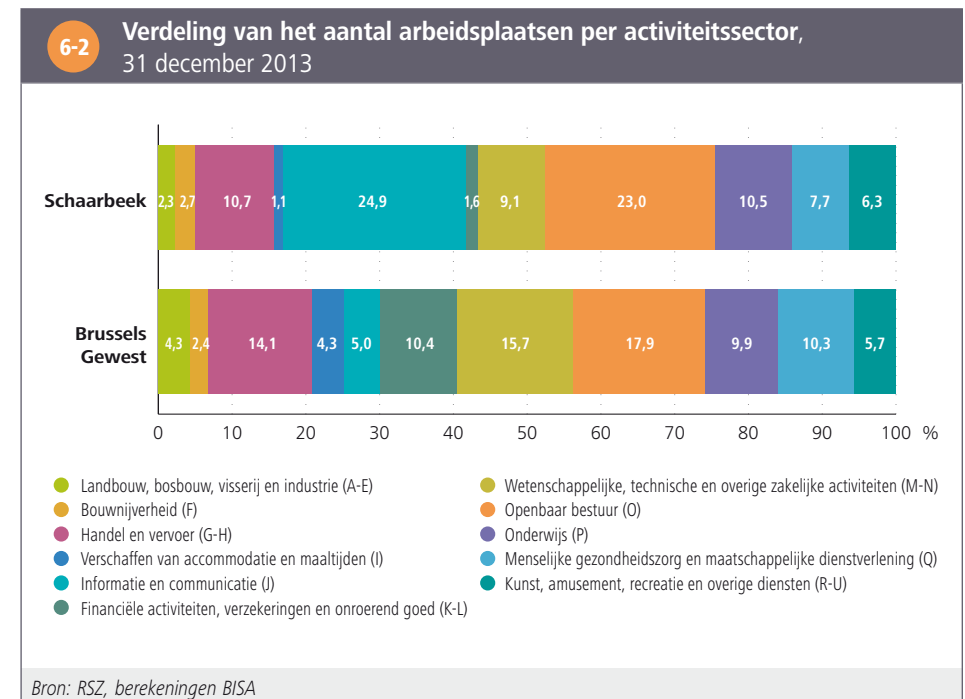
6-1 Aantal arbeidsplaatsen naar plaats van tewerkstelling per geslacht en statuut, 31 december 2013		
	Schaarbeek	Brussels Gewest
Aantal arbeidsplaatsen naar plaats van tewerkstelling	40.714	621.821
Verdeling naar geslacht (in % van het totaal)		
Man	52,1	49,8
Vrouw	47,9	50,2
Verdeling naar statuut (in % van het totaal)		
Arbeider	16,0	20,2
Bediende	55,9	60,8
Ambtenaar	28,0	19,1

Bron: RSZ, berekeningen BISA

De verdeling van de arbeidsplaatsen per **activiteitstak** wijst inderdaad op een aanzienlijk gewicht van de sector "openbaar bestuur", goed voor 23 % van de arbeidsplaatsen in Schaarbeek (tegenover 18 % voor het Gewest). Een deel van de Noordwijk, waar de FOD Financiën gevestigd is, ligt immers op het grondgebied van de gemeente. Bovendien vormt de sector "informatie en communicatie" de eerste sector wat betreft het aantal arbeidsplaatsen in de gemeente, met een kwart van de

plaatsen (of vijfmaal meer dan voor het Gewest). Schaarbeek is met grote voorsprong de gemeente met het grootste aantal arbeidsplaatsen in deze sector (meer dan 10 000) in het Brussels Gewest. Er zijn in de gemeente immers grote telecommunicatiebedrijven gevestigd, meer bepaald Proximus (ex-Belgacom), die duizenden werknemers in dienst hebben. Voorts zijn er in Schaarbeek ook radio- en televisiebedrijven zoals de VRT of de RTBF.

Nog steeds wat betreft het totale aantal arbeidsplaatsen zijn andere sectoren dan weer nauwelijks aanwezig in de gemeente; dit geldt meer bepaald voor de horeca en vooral voor de sector "financiële activiteiten, verzekeringen en onroerend goed" **6-2**.



6.2. ONDERNEMINGEN

De statistieken over het **aantal ondernemingen**, die hier worden vermeld, hebben enerzijds betrekking op de **lokale vestigingseenheden** (exploitatiezetels van de ondernemingen met minstens een werknemer die aangegeven is bij de RSZ) en anderzijds op de **btw-plichtige ondernemingen** (enkel de maatschappelijke zetels van ondernemingen tellen mee)¹⁵.

Op 31 december 2013 telt Schaarbeek 2 368 **lokale vestigingseenheden** op haar grondgebied (of 7 % van het totale aantal eenheden in het Brussels Gewest). De verdeling volgens grootte van de vestigingen – vanuit de invalshoek van het aantal werknemers – wijst op een lichte oververtegenwoordiging van de kleine ondernemingen in de gemeente (1 tot 9 werknemers) in tegenstelling tot de ondernemingen die ten minste 10 werknemers hebben **6-3**.

6-3 Aantal lokale vestigingseenheden volgens grootte, 31 december 2013		
	Schaarbeek	Brussels Gewest
Totale aantal lokale vestigingseenheden	2.368	34.881
Verdeling naar grootteklasse in aantal werknemers (in % van het totaal)		
1 tot 9 werknemers	80,8	78,2
10 tot 49 werknemers	15,1	16,6
50 tot 199 werknemers	3,1	3,8
200 werknemers en meer	1,1	1,4
<i>Bron: RSZ, gedecentraliseerde gegevens, berekeningen BISA</i>		
<i>Noot: Locatie volgens de zetel van de lokale vestigingseenheid.</i>		

Op 31 december 2014 hebben 8 320 **btw-plichtige ondernemingen** hun maatschappelijke zetel in Schaarbeek (of 9 % van het totale aantal btw-plichtige ondernemingen in het Brussels Gewest).

De dynamiek van de **oprichting** van ondernemingen was tussen 2010 en 2014 vergelijkbaar tussen Schaarbeek en het Gewest: gemiddeld werden er 12 ondernemingen per jaar opgericht voor 100 ondernemingen.

Ook de **stopzettingen** waren van dezelfde grootteorde in de gemeente en het Gewest (gemiddeld 8 stopzettingen per jaar voor 100 ondernemingen).

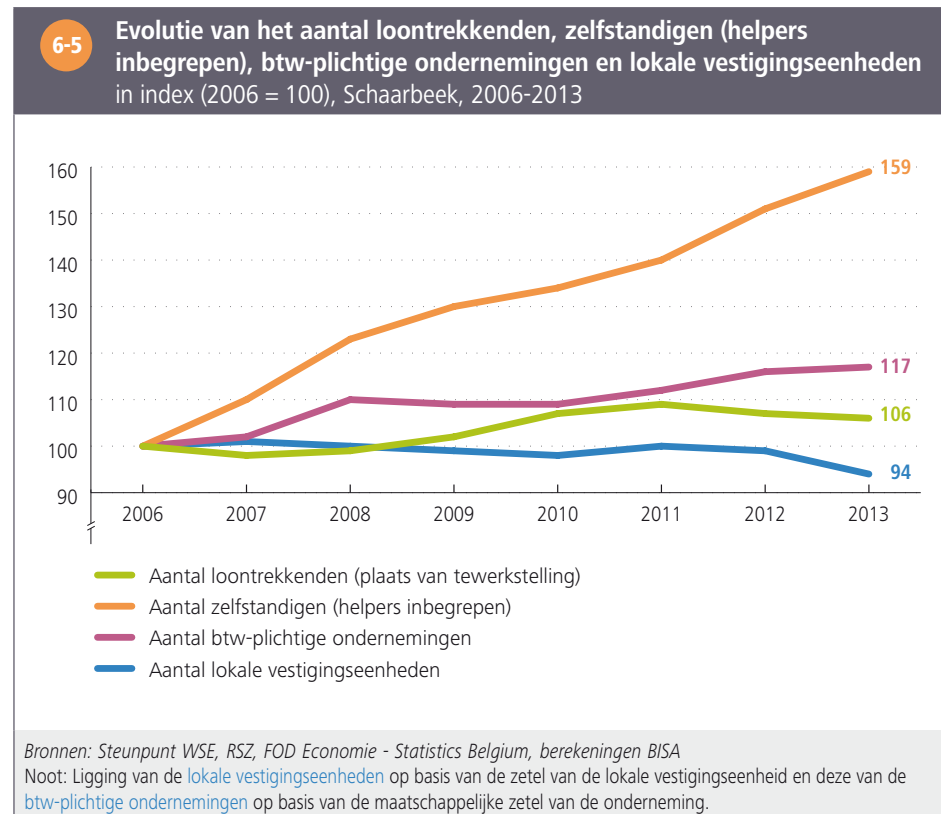
Het aantal **faillissementen** van ondernemingen (die slechts een deel van de stopzettingen vertegenwoordigen) was naar verhouding echter minder hoog in Schaarbeek (1,9 ondernemingen op 100) dan in het Gewest (2,6 op 100) **6-4**. Deze vaststelling houdt verband met de aard van de economische activiteit in de gemeente (een lager aandeel sectoren met hoge cijfers voor faillissementen, bv. de horeca), maar ook met lagere faillissementscijfers per sector in de gemeente in vergelijking met het Gewest.

6-4 Demografisch verloop van de ondernemingen		
	Schaarbeek	Brussels Gewest
Aantal btw-plichtige ondernemingen op 31 december 2014	8.320	94.436
Gemiddelde jaarlijkse oprichtingsgraad van btw-plichtige ondernemingen (2010-2014) (%)	12,0	12,0
Gemiddelde jaarlijkse stopzettingsgraad van btw-plichtige ondernemingen (2010-2014) (%)	7,9	8,3
Gemiddelde jaarlijkse faillissementsgraad van ondernemingen (2010-2014) (%)	1,9	2,6
<i>Bron: FOD Economie - Statistics Belgium, berekeningen BISA</i>		
<i>Noot: Locatie volgens de maatschappelijke zetel van de wettelijke eenheid. De verschillende percentages stemmen overeen met de jaarlijkse gemiddelde percentages voor de periode 2010-2014.</i>		

¹⁵ Het aantal **btw-plichtige ondernemingen** is bijna altijd hoger dan het aantal lokale vestigingseenheden in een gemeente. Dat is te wijten aan het feit dat de statistieken van de btw-plichtige ondernemingen ook de ondernemingen vermelden die geen enkele werknemer aangeven bij de RSZ, wat het geval is voor een groot aantal zelfstandigen. Deze ondernemingen zonder werknemers worden niet in de statistieken over de lokale vestigingseenheden vermeld.

6.3. EVOLUTIE 2006-2013

Het aantal zelfstandigen in Schaarbeek is in de periode 2006-2013 gestegen met 59 %, dat is tweemaal sneller dan in het Gewest. Ook de evolutie van het aantal **btw-plichtige ondernemingen** wijst op een stijgende tendens (+17 %) tijdens deze periode. Het aantal **lokale vestigingseenheden** is dan weer lichtjes gedaald in de gemeente, terwijl het aantal loontrekkenden licht is toegenomen **6-5**.



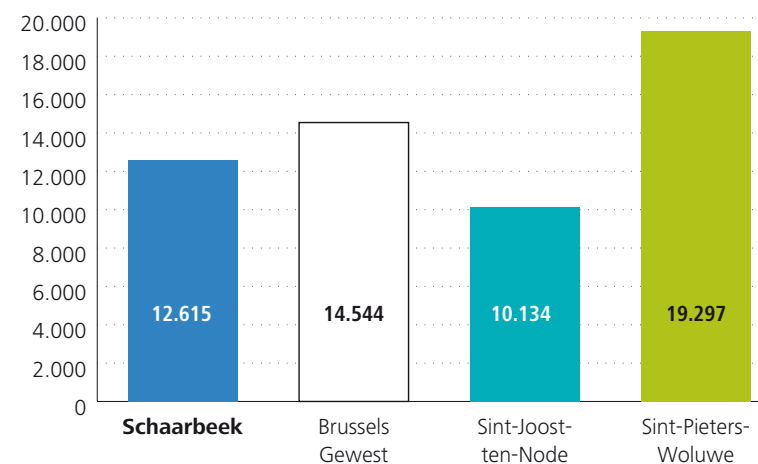
7. INKOMENS

7.1. FISCALE INKOMENS

Op basis van de [fiscale statistieken](#) en rekening houdend met de samenstelling van de huishoudens, bedraagt het [gemiddeld inkomen](#)¹⁶ in Schaarbeek 12 615 euro voor het jaar 2012, of een bedrag 13 % onder dat van het Gewest. Het gemiddeld inkomen is het laagste van het hele Gewest in de gemeente Sint-Joost-ten-Node en het hoogste in Sint-Pieters-Woluwe ⁷⁻¹.

7-1

Gemiddeld inkomen na belastingen per gewijzigde verbruikseenheid in euro, inkomens 2012

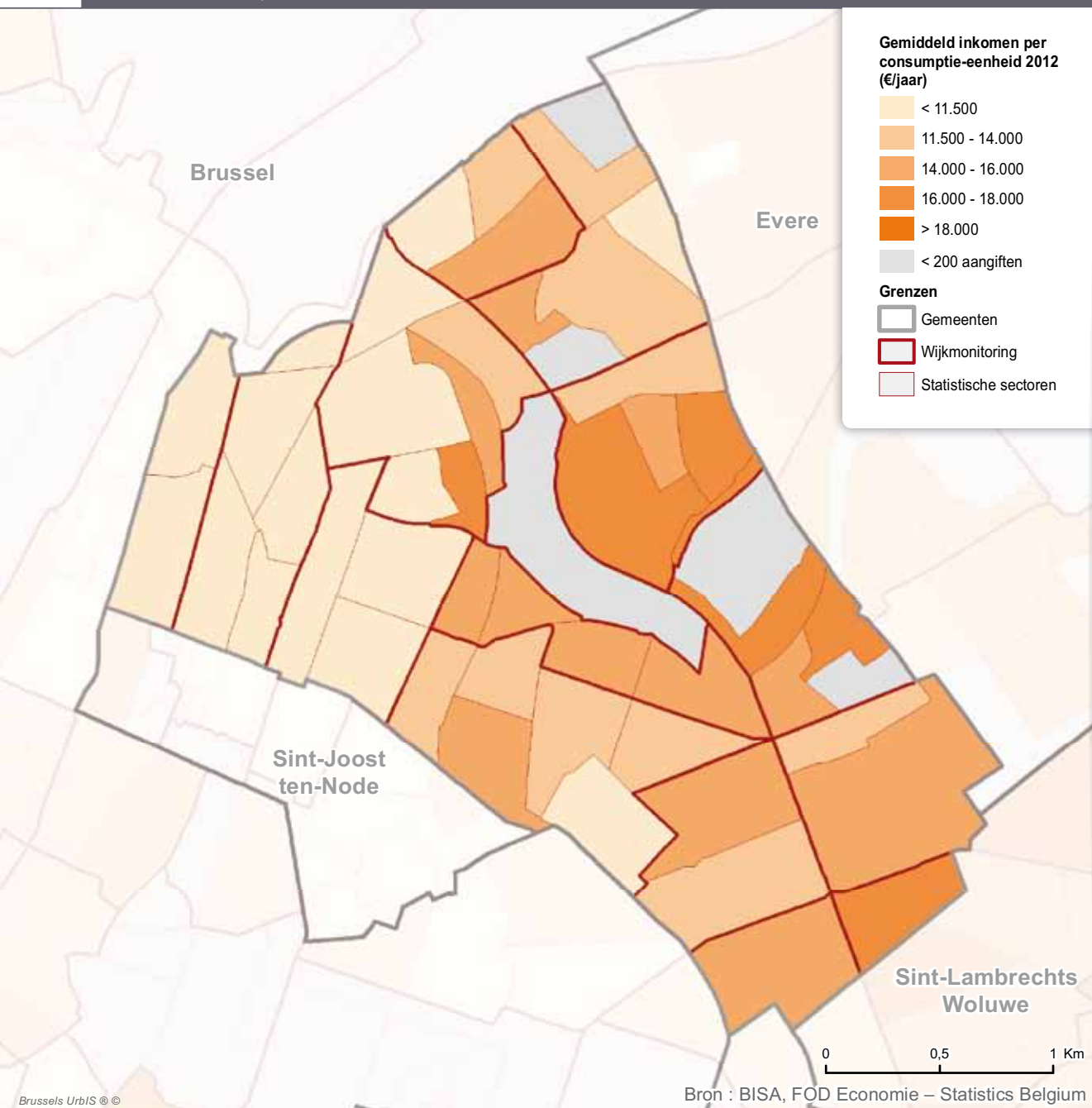


Bron: BISA, FOD Economie - Statistics Belgium

¹⁶ Het gaat hier om het [gemiddeld inkomen per gewijzigde verbruikseenheid](#) (GVE) (na belastingen), zie woordenlijst.

7-2

Gemiddeld inkomen na belastingen per gewijzigde verbruikseenheid per statistische sector in euro, Schaarbeek, inkomens 2012



De **gemiddelde inkomens** tonen grote verschillen binnen de gemeente Schaarbeek **7-2**. Haar ligging binnen zowel de **eerste** als de **tweede kroon** blijkt uit het niveau van de gemiddelde inkomens, die in het noordwesten van de gemeente (**arme sikkkel**) relatief lager zijn dan in het oosten en het zuiden. Zo kennen de **statistische sectoren** van de **wijken** Noordwijk, Brabantwijk, Haachtse Steenweg alsook in het westen van de wijk Colignon gemiddelde inkomens lager dan 11 500 euro. De statistische sectoren met de hoogste gemiddelde inkomens – tussen 16 000 en 18 000 euro –, vinden we dan weer vooral in de wijken in het oosten van de gemeente (Terdelt, Josaphat Station en Georges Henri). Er zijn in Schaarbeek echter geen statistische sectoren waar het gemiddeld inkomen hoger is dan 18 000 euro.

De **inkomensongelijkheid**, gemeten door de **Gini-coëfficiënt**¹⁷, lijkt in Schaarbeek iets minder hoog te zijn dan gemiddeld voor de 19 gemeenten **7-3**.

7-3

Gini-coëfficiënt, fiscale inkomens 2012

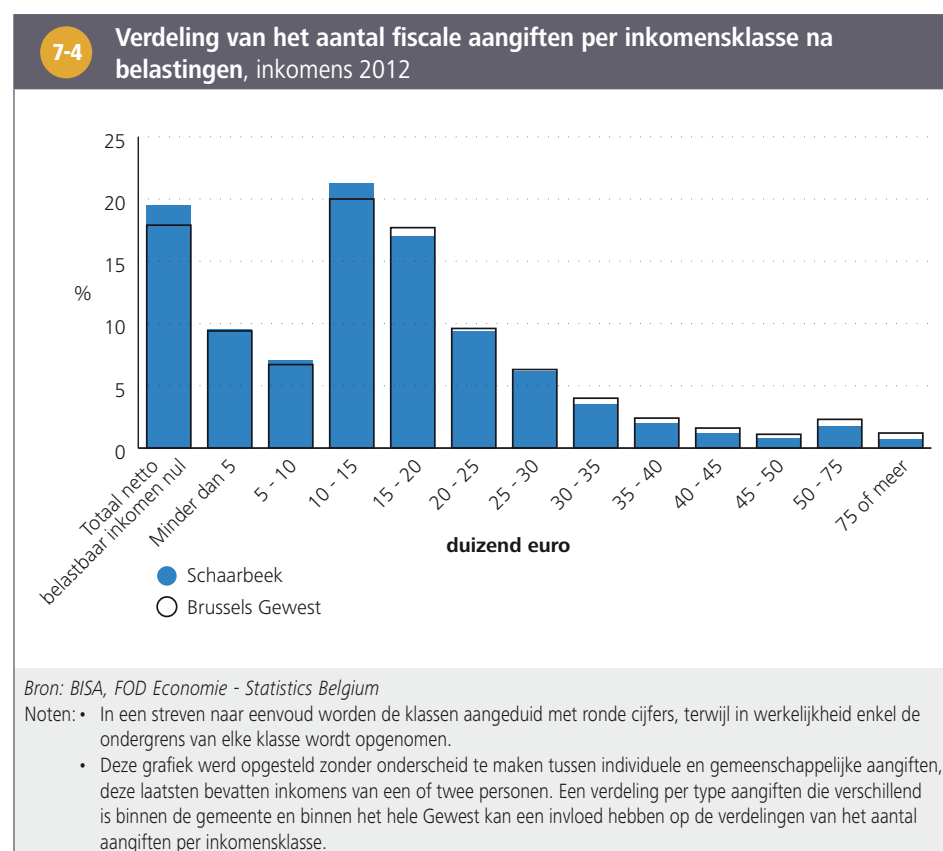
	Schaarbeek	Gemiddelde van de 19 gemeenten
Gini-coëfficiënt - Totaal netto belastbaar inkomen	0,44	0,46
Gini-coëfficiënt - Inkomen na belastingen	0,37	0,39

Bron: BISA, FOD Economie - Statistics Belgium

17 De hier voorgestelde **Gini-coëfficiënt** wordt berekend op basis van de fiscale statistieken en moet onderscheiden worden van deze berekend door Statistics Belgium op basis van de gegevens van de SILC enquête.

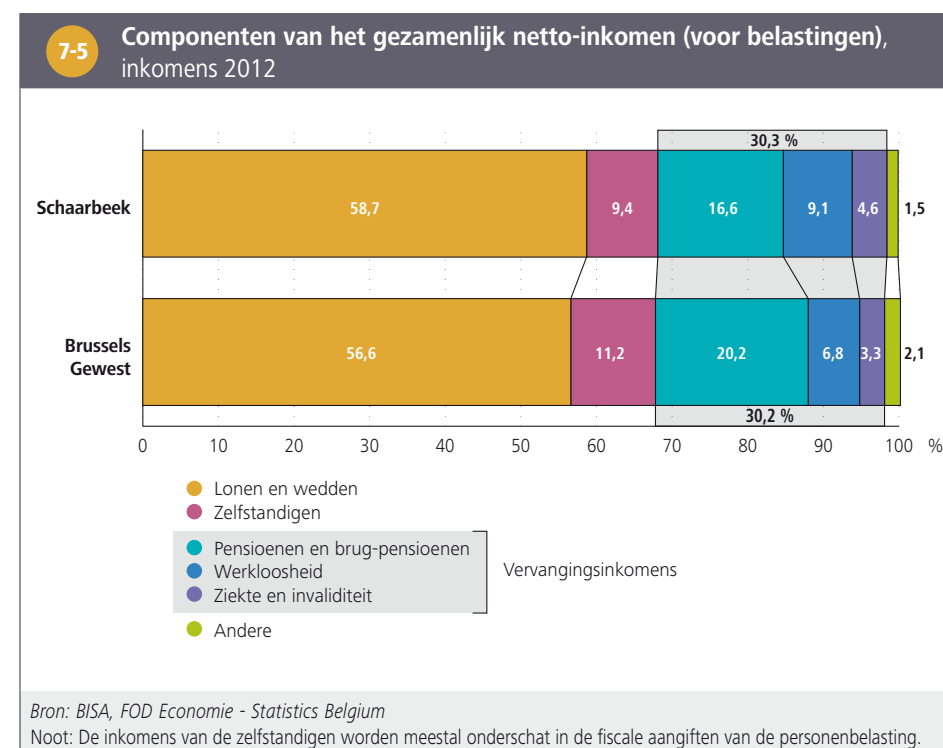
De fiscale **aangiften** van inkomens van 10 000 tot 15 000 euro zijn in Schaarbeek meer vertegenwoordigd dan in het Gewest. Omgekeerd zijn de aangiften van inkomens van 15 000 tot 20 000 euro en van meer dan 30 000 euro ondervertegenwoordigd in de gemeente (in vergelijking met het Gewest). De ondervertegenwoordiging is duidelijker voor de aangiften van zeer hoge inkomens (vanaf 75 000 euro) **7-4**.

Het aandeel van de aangiften waarvan het totaal netto belastbaar inkomen gelijk is aan nul, is in Schaarbeek hoger dan in het Brussels Gewest. De aangiften waarvan het totaal netto belastbaar inkomen nul is, zijn van personen met vrijgestelde inkomens of die geen enkel inkomen aangeven aan de personenbelasting. Het kan gaan om personen die niet-belastbare sociale uitkeringen (zoals het **leefloon**) ontvangen, internationale ambtenaren, bepaalde studenten, bepaalde zelfstandigen of personen die inderdaad geen enkel inkomen ontvangen.



Deze categorieën van belastingplichtigen kunnen in bepaalde gevallen ook in de heel lage inkomensklassen staan (lager dan 10 000 euro). Deze inkomensklassen moeten met voorzichtigheid worden geïnterpreteerd, gezien de vertekeningen die inherent zijn aan de **fiscale statistiek**¹⁸.

Uit de analyse van de **bron** van deze fiscale inkomens (vóór belastingen) in 2012 blijkt dat het aandeel van het totale fiscale inkomen van de gemeente uit lonen maar ook het aandeel van de werkloosheidsuitkeringen en de ziekte- en invaliditeitsuitkeringen in Schaarbeek groter zijn dan dit het geval is voor het Gewest. Omgekeerd vertegenwoordigen de inkomens uit zelfstandige arbeid en de pensioenen minder hoge aandelen van het totale inkomen in vergelijking met de situatie in het Gewest **7-5**.



18 Brussels Instituut voor Statistiek en Analyse (2016), *Fiscale statistiek van de inkomens, een geschikte gegevensbron om de levensstandaard van de Brusselaars te meten?* Focus nr. 14, februari 2016.

7.2. PERSONEN DIE LEVEN VAN EEN MINIMUM- OF VERVANGINGSINKOMEN

Het aantal personen dat recht heeft op een vervangingsinkomen (werkloosheids- of invaliditeitsuitkering) of op een bijstandsuitkering is een indicator van het aantal personen dat met een **beperkt inkomen** moet leven, vaak onder de [armoederisicogrens](#)¹⁹.

Algemeen is het aandeel van de bevolking dat een werkloosheids-, invaliditeits- of bijstandsuitkering ontvangt in Schaarbeek hoger dan in het Brussels Gewest, ongeacht de leeftijdscategorie.

Van de bevolking op beroepsactieve leeftijd (18-64 jaar) leeft 7 % met een [leefloon](#) of een [equivalent leefloon](#) en ontvangt 14,5 % een werkloosheids- of inschakelingsuitkering, 4 % een invaliditeitsuitkering en 2 % een uitkering voor personen met een handicap.

Onder de jongeren (18-24 jaar) in Schaarbeek leeft een op zeven met een leefloon of een equivalent leefloon (tegenover een op tien in het Brussels Gewest). Bovendien ontvangt 9 % van de jongeren in Schaarbeek een werkloosheids- of inschakelingsuitkering.

Tot slot leeft één senior (65 jaar en ouder) op zeven met de inkomensgarantie voor ouderen (IGO) in Schaarbeek (tegenover ca. een op tien in het Gewest) en ontvangt 8 % van de personen van deze leeftijd een uitkering voor personen met een handicap (tegenover 6,5 % in het Gewest) **7-6**.

7-6

Aantal en aandeel personen dat een beroep doet op een werkloosheidsuitkering, invaliditeitsuitkering of bijstandsuitkering, per leeftijdsklasse, 1 januari 2014

	Schaarbeek		Brussels Gewest
	Aantal	%	%
Bevolking van 18 tot 24 jaar	12.089	100,0	100,0
Leefloon of equivalent leefloon van het OCMW	1.692	14,0	10,6
Werkloosheidsuitkering ¹	1.037	8,6	6,9
Bevolking van 18 tot 64 jaar	85.201	100,0	100,0
Leefloon of equivalent leefloon van het OCMW	5.618	6,6	4,9
Werkloosheidsuitkering ¹	12.320	14,5	12,9
Invaliditeitsuitkeringen ²	3.653	4,3	3,9
Uitkering voor personen met een handicap ²	1.647	1,9	1,9
Bevolking van 65 jaar en meer	12.948	100,0	100,0
Inkomensgarantie voor ouderen	1.779	13,7	10,7
Uitkering voor personen met een handicap ²	1.019	7,9	6,5

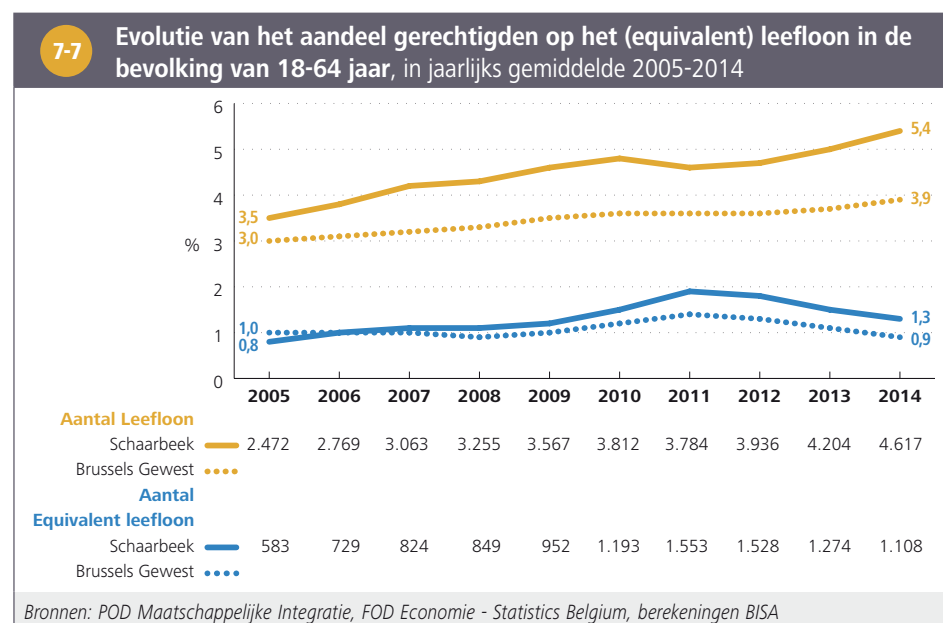
Bronnen: POD Maatschappelijke Integratie, RVA, RIZIV, FOD Sociale Zekerheid, RVP, FOD Economie - Statistics Belgium, berekeningen BISA en Observatorium voor Gezondheid en Welzijn van Brussel-Hoofdstad

Noten: [1] Het gaat om het aantal betalingen van uitkeringen.
[2] Gegevens op 31 december 2013

19 Observatorium voor Gezondheid en Welzijn van Brussel-Hoofdstad (2015). *Welzijnsbarometer 2015*. Brussel: Gemeenschappelijke Gemeenschapscommissie.

De **evolutie** van de aandelen gerechtigden op het (equivalent) leefloon in de bevolking (18-64 jaar) in Schaarbeek tussen 2005 en 2014 volgt een trend die vrij goed overeenkomt met die welke in het Gewest wordt waargenomen²⁰ 7-7. Het aandeel begunstigden op het **leefloon** is in Schaarbeek echter sterker gestegen, waardoor het verschil tussen het Gewest en de gemeente voor deze indicator in 2014 groter is dan in 2005.

Bovendien en tot in 2012 is het aandeel begunstigden op het **equivalent leefloon** eveneens sneller gestegen in Schaarbeek dan in het Gewest. Tussen 2012 en 2014 wordt een aanzienlijke daling van het aantal begunstigden op het equivalent leefloon waargenomen, als gevolg waarvan hun aandeel in de bevolking (18-64 jaar) daalt tot het niveau van 2010, zowel in Schaarbeek als in het Gewest. Deze tendens kan grotendeels worden verklaard door bepaalde federale maatregelen inzake asiel- en migratiebeleid die voor deze periode (2013-2014) hebben geleid tot een daling van het aantal asielzoekers en vreemdelingen die niet in het bevolkingsregister zijn ingeschreven en die aanspraak kunnen maken op financiële hulp.



²⁰ De evolutie in de gemeente Schaarbeek beïnvloedt ten dele de evolutie in het Gewest, omdat het aantal begunstigden op het (equivalent) leefloon goed is voor 16 % van het totale aantal begunstigden in het Gewest.

7.3. RECHTHEBBENDEN OP DE VERHOOGDE TEGEMOETKOMING (RVV)

Het aantal **rechthebbenden op de verhoogde tegemoetkoming** (RVV) voor de verzekering voor geneeskundige verzorging kan worden gebruikt als een indicator voor het aantal personen dat in moeilijke financiële omstandigheden leeft.

In januari 2015 hebben 40 716 personen recht op een verhoogde tegemoetkoming in Schaarbeek als titularis of persoon ten laste, goed voor 31 % van de bevolking (tegenover 26 % voor het Gewest). De percentages begunstigden zijn hoger dan de overeenstemmende percentages voor het Brussels Gewest, ongeacht de leeftijdscategorie. Voor de senioren (65 jaar en ouder) is het verschil duidelijker merkbaar: 38 % heeft het RVV-statuuut in Schaarbeek (tegenover 30 % voor het Gewest) 7-8.

7-8 Aantal en aandeel rechthebbenden op de verhoogde tegemoetkoming van de verzekering voor geneeskundige verzorging (RVV), per leeftijdsklasse en per geslacht, januari 2015

Leeftijdsklasse	Schaarbeek			Brussels Gewest					
	Aantal rechthebbenden ¹	Percentage rechthebbenden ¹ in de bevolking	Percentage rechthebbenden ¹ in de bevolking	Man	Vrouw	Totaal	Man	Vrouw	Totaal
Minder dan 18 jaar	6.620	38,8	39,6	39,2	33,5	33,2	33,3		
18 - 24 jaar	1.879	32,5	33,4	33,0	27,2	27,8	27,5		
25 - 64 jaar	8.546	23,4	28,2	25,8	19,2	23,0	21,1		
65 jaar en meer	1.962	36,1	39,2	37,9	26,4	32,1	29,8		
Totaal	19.007	29,3	32,8	31,1	24,1	27,1	25,6		

Bronnen: KSZ-Datawarehouse Arbeidsmarkt en sociale bescherming, BISA, FOD Economie - Statistics Belgium, berekeningen Observatorium voor Gezondheid en Welzijn van Brussel-Hoofdstad
Noot: [1] Gerechtigden en personen ten laste.

8. GEMEENTELIJKE FINANCIËN

8.1. KERNINDICATOREN VOOR DE GEMEENTELIJKE FINANCIËN

De gewone **begroting** verwijst naar het geheel van ontvangsten en uitgaven die een regelmatig en gebruikelijk karakter hebben. De ontvangsten en uitgaven betreffende investeringen behoren dan weer tot de buitengewone begroting. In 2011 en 2012 boekte de gemeente een tekort op de gewone begroting, wat aanleiding gaf tot een gecumuleerd negatief resultaat voor de rekeningen van 2012 en 2013 (wat de voorgaande jaren niet het geval was). Schaarbeek is een van de tien gemeenten die in 2015 een contract voor de sanering van hun financiën hebben gesloten met het Gewest en ontvangt in dit kader een lening van het Brussels Gewestelijk Herfinancieringsfonds van de Gemeentelijke Thesaurieën (BGHGT)²¹.

Voor de rekeningen 2008-2013 waren de gewone ontvangsten en uitgaven **per inwoner** in Schaarbeek gemiddeld lager dan de overeenstemmende ontvangsten en uitgaven voor de 19 gemeenten samen, en hetzelfde geldt voor de investeringsuitgaven per inwoner. Voorts is de **schuld** per inwoner in Schaarbeek lager dan voor de 19 Brusselse gemeenten **8-1**. De schuld bij het BGHGT vertegenwoordigt een aanzienlijk deel van de totale schuld van de gemeente (in 2013 is dat bedrag goed voor 32 % van de totale schuld van Schaarbeek, tegenover 15 % voor de 19 gemeenten samen).

8-1

Kernindicatoren van de gemeentelijke financiën, gemiddelde van de rekeningen 2008-2013

	Schaarbeek	19 Brusselse gemeenten
Gewone ontvangsten in euro per inwoner	1.325	1.681
Gewone uitgaven in euro per inwoner	1.347	1.696
Schuld ¹ in euro per inwoner	927	1.333
Investeringsuitgaven in euro per inwoner	205	248

Bronnen: GOB - Brussel Plaatselijke Besturen, FOD Economie - Statistics Belgium, berekeningen BISA

Noot: [1] Schulden bij het Brussels Gewestelijk Herfinancieringsfonds van de Gemeentelijke Thesaurieën inbegrepen.

De **liquiditeitsratio** geeft het vermogen weer van de gemeente om haar financiële verbintenissen op korte termijn na te leven. In 2013 is deze ratio in Schaarbeek hoger dan de eenheid (1,77), wat betekent dat de gemeente over het vermogen beschikt om haar schulden op korte termijn (ten hoogste één jaar) af te lossen zonder dat ze zich echter in een comfortabele situatie bevindt.

De **graad van financiële autonomie** van de gemeente geeft trouwens aan dat 59 % van haar middelen afkomstig is van haar eigen kapitaal, wat een iets minder gunstige situatie vertegenwoordigt dan gemiddeld voor de 19 gemeenten (62 %).

8.2. STRUCTUUR VAN DE BELANGRIJKSTE GEWONE ONTVANGSTEN EN UITGAVEN

De **gewestdotaties** vormen de belangrijkste bron van ontvangsten in Schaarbeek. Voor de rekeningen 2008-2013 vertegenwoordigen ze gemiddeld meer dan één kwart van de gemeentelijke ontvangsten, een aandeel dat hoger is dan dat van de 19 gemeenten samen **8-2**. De dotaties worden onder de gemeenten verdeeld volgens criteria zoals het aantal inwoners, leerlingen, werklozen, begunstigen van een **leefloon**, alsook het rendement van de onroerende voorheffing en de personenbelasting (compenserende rol)²².

Ook de ontvangsten uit de opcentiemen bij de **onroerende voorheffing** vertegenwoordigen een belangrijke bron van inkomsten voor de gemeente (bijna één kwart van de ontvangsten), ook al is hun aandeel in de totale ontvangsten minder hoog dan dat van de 19 gemeenten samen. In verhouding tot het aantal inwoners is het rendement van de onroerende voorheffing in Schaarbeek lager dan het gemiddelde van de 19 gemeenten, ondanks een tarief dat hoger is dan het gemiddelde. Overigens werd dit tarief verhoogd vanaf 2013.

21 Gewestelijke Overheidsdienst Brussel (2015), *Verslag over de financiële toestand van de Brusselse gemeenten 2008-2014*. Brussel Plaatselijke Besturen.

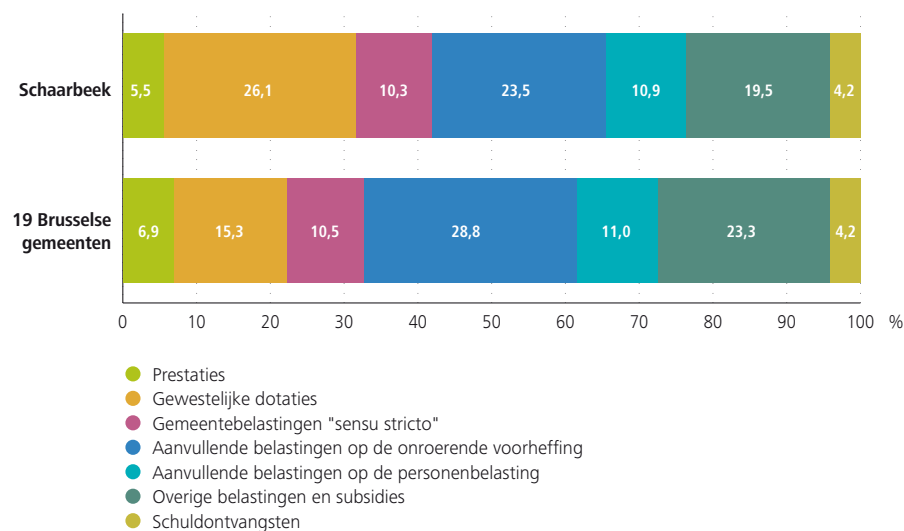
22 Gewestelijke Overheidsdienst Brussel (2015), *Verslag over de financiële toestand van de Brusselse gemeenten 2008-2014*. Brussel Plaatselijke Besturen.

Het aandeel van de ontvangsten uit de opcentiemen bij de **personenbelasting** in de totale ontvangsten is hetzelfde in Schaarbeek en in de 19 gemeenten samen, maar het rendement per inwoner van de opcentiemen bij de personenbelasting is vrij zwak in vergelijking met het gemiddelde van de Brusselse gemeenten.

Voor de periode 2008-2013 ging gemiddeld 37 % van de uitgaven naar de personeelskosten van de gemeentelijke overheid in Schaarbeek (incl. pensioenlasten), tegen 41 % voor de 19 gemeenten samen (8-3). De uitgaven van transfers in verband met de dotatie aan het OCMW en de politiezones zijn, verhoudingsgewijs, groter in Schaarbeek dan voor de 19 gemeenten samen.

8-2

Verdeling van de gewone ontvangsten (zonder het gesubsidieerd onderwijs), gemiddelde van de rekeningen 2008-2013

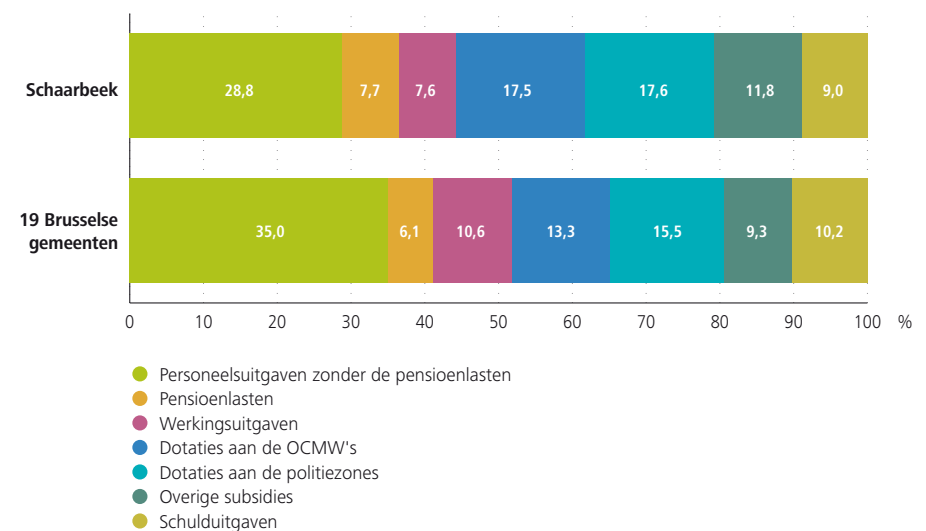


Bron: GOB - Brussel Plaatselijke Besturen, berekeningen BISA

- Noten:
- De ontvangsten uit prestaties zijn die waarvoor de gemeente als tegenprestatie iets levert (bijvoorbeeld huurinkomsten voor een gebouw).
 - De schuldontvangsten omvatten hoofdzakelijk de dividenden die de gemeenten krijgen van de intercommunales en daarnaast de kredietinteresten.

8-3

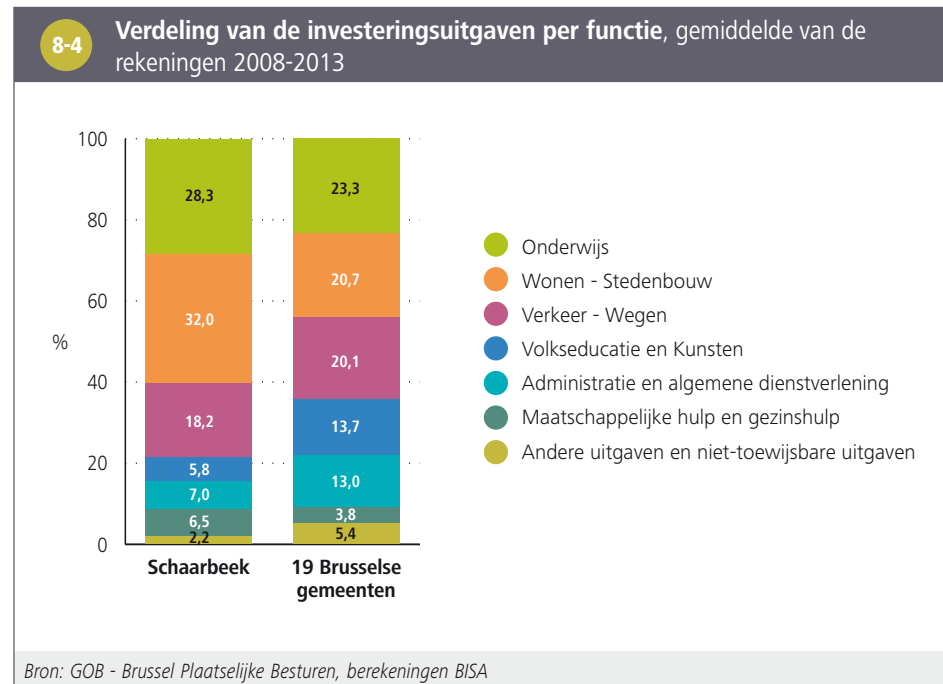
Verdeling van de gewone uitgaven (zonder het gesubsidieerd onderwijs), gemiddelde van de rekeningen 2008-2013



Bron: GOB - Brussel Plaatselijke Besturen, berekeningen BISA

8.3. INVESTERINGEN

De **investeringsuitgaven** schommelen sterk van jaar tot jaar. Men kan echter vaststellen dat, gemiddeld voor de periode 2008-2013, bijna één derde van de gemeentelijke investeringen betrekking had op het domein “wonen en stedenbouw” (een hoger aandeel dan dat van de 19 gemeenten samen). Ook het domein “onderwijs” kon rekenen op aanzienlijke investeringen (28 % van de gemeentelijke investeringen), gevolgd door het domein “verkeer en wegen” (18 %) ⁸⁻⁴.



9. HUISVESTING

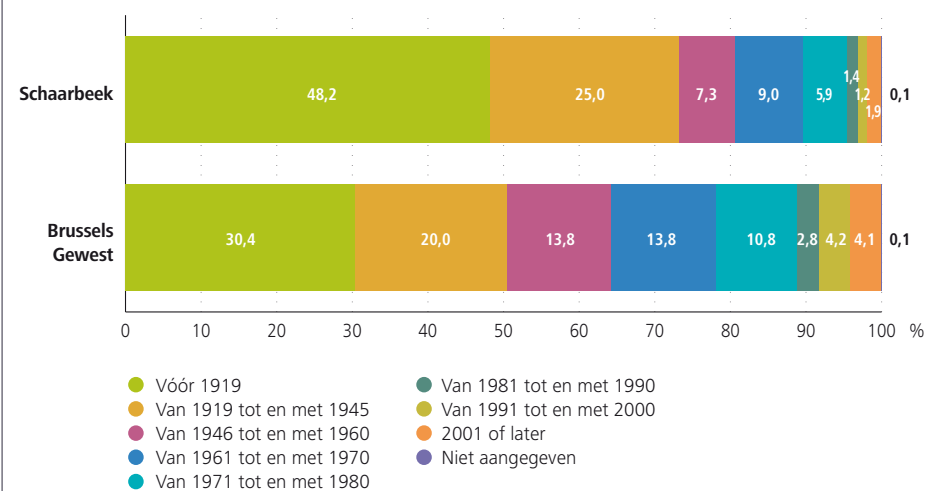
Op 1 januari 2014 werden 19 240 gebouwen en 60 749 woningen geteld in Schaarbeek, waaronder 2 255 sociale woningen.

9.1. KENMERKEN VAN HET WONINGBESTAND

De gemeente Schaarbeek ligt deels in de [eerste](#) en deels in de [tweede kroon](#). Een aanzienlijk deel van de bebouwing in de gemeente is dus al oud. Volgens de gegevens van de Census 2011 over de [conventionele woningen](#) zijn de zeer oude woningen – gebouwd vóór 1919 – goed voor 48 % van de woningen in de gemeente, een aandeel dat beduidend hoger is dan in het Gewest (30 %). Bovendien werd een kwart van de woningen in de gemeente gebouwd tussen 1919 en 1945 (tegenover één vijfde voor het Gewest) [9-1](#).

9-1

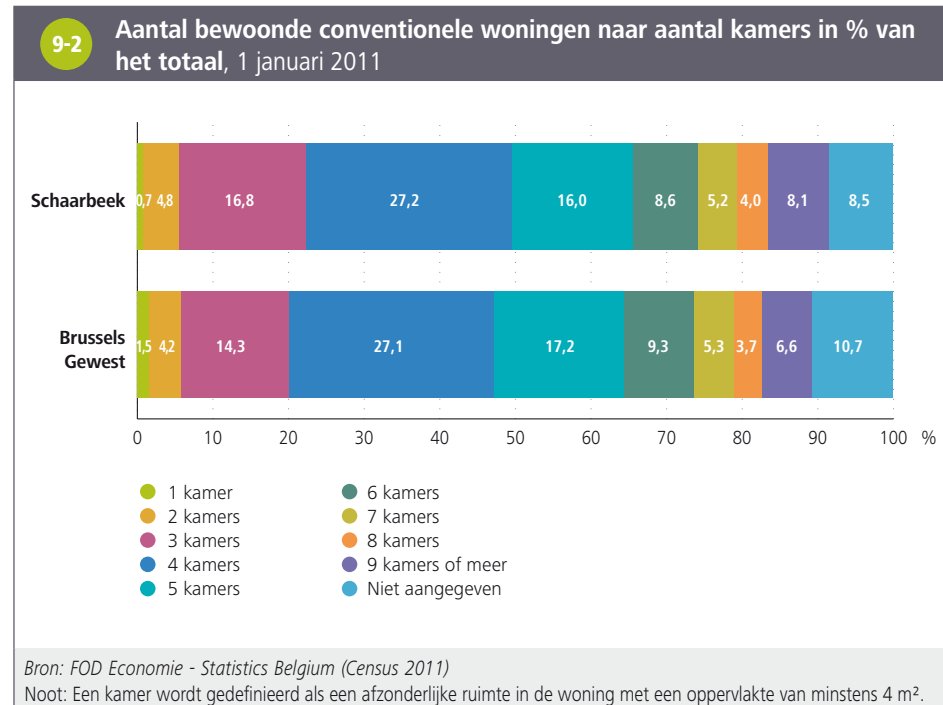
Aantal bewoonde conventionele woningen naar bouwperiode in % van het totaal, 1 januari 2011



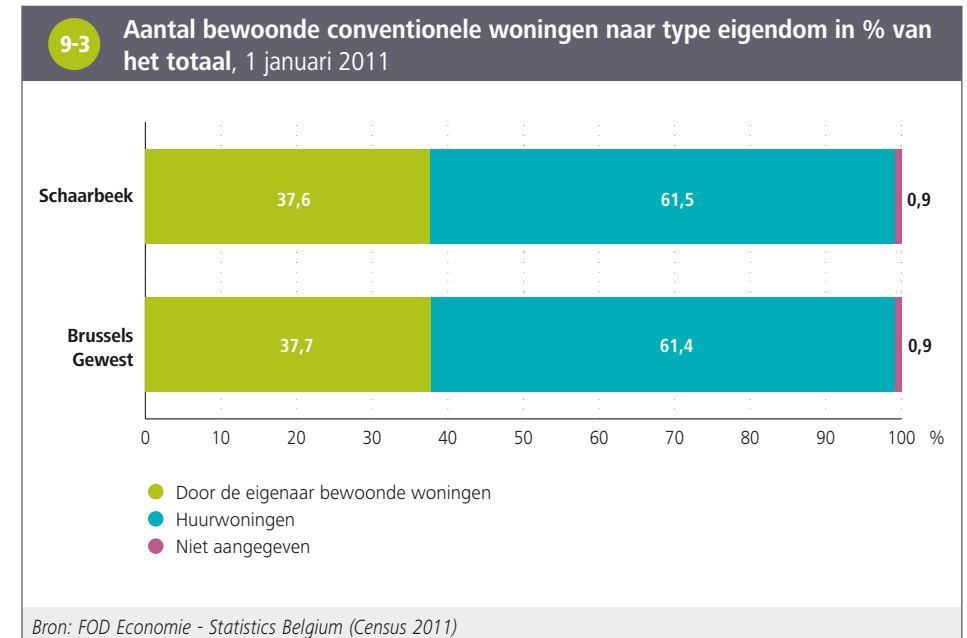
Bron: FOD Economie - Statistics Belgium (Census 2011)

Noot: Het bouwjaar is het jaar van beëindiging van de opbouw van het gebouw waarin de woning zich bevindt. Het gaat dus niet om de laatste renovatie.

Wat betreft het **aantal kamers** telt 22 % van de woningen in Schaarbeek één tot 3 kamers, 27 % telt 4 kamers, 30 % telt 5 tot 7 kamers en 12 % telt 8 en meer kamers. Zeer grote woningen (8 en meer kamers) en woningen met 2 tot 3 kamers zijn lichtjes oververtegenwoordigd in vergelijking met de situatie in het Gewest, in tegenstelling tot de zeer kleine woningen (één kamer) en de woningen met 5 tot 7 kamers **9-2**.



Nog steeds op basis van de gegevens van de Census 2011 blijkt dat 61,5 % van de woningen in Schaarbeek wordt bewoond door **huurders** (een identiek aandeel als in het Gewest) **9-3**.



9.2. SOCIALE WONINGEN

Op 31 december 2013 telt de gemeente Schaarbeek 2 255 sociale woningen op haar grondgebied (of 34 meer dan in 2005). In verhouding tot het aantal huishoudens is het aantal sociale woningen laag in Schaarbeek: er zijn 4 sociale woningen per 100 huishoudens in de gemeente (tegenover 7 per 100 in het Gewest) ⁹⁻⁴.

Op basis van gegevens die van 2011 dateren, bedraagt het aandeel huishoudens dat ingeschreven is op de **wachtlijst** voor een sociale woning 9 % in Schaarbeek (tegenover 7 % voor het Gewest)²³.

9-4 Aantal en aandeel sociale woningen, 31 december 2013		
	Schaarbeek	Brussels Gewest
Aantal sociale woningen	2.255	39.393
Aantal sociale woningen voor 100 private huishoudens	4,0	7,3

Bronnen: BGHM, FOD Economie - Statistics Belgium, berekeningen BISA

9.3. HUURPRIJS EN VASTGOEDPRIJZEN

Algemeen en rekening gehouden met de verschillende kenmerken van de woningen zijn de **huur- en vastgoedprijzen** in Schaarbeek gemiddeld lager dan in het Gewest. In 2013 bedraagt de maandelijkse huurprijs van een woning met twee slaapkamers gemiddeld 662 euro tegenover 732 euro in het Brussels Gewest. De gemiddelde verkoopprijs van appartementen, flats en studio's bedraagt 185 900 euro tegenover 224 800 euro voor het Gewest ⁹⁻⁵.

9-5 Huurprijs en vastgoedprijzen		
	Schaarbeek	Brussels Gewest
Gemiddelde maandelijkse huurprijs van een woning met 2 slaapkamers in 2013 (euro)	662	732
Gemiddelde verkoopprijs van gewone woonhuizen in 2014 (duizenden euro)	319,5	365,2
Gemiddelde verkoopprijs van appartementen, flats en studio's in 2014 (duizenden euro)	185,9	224,8

Bronnen: Algemene Administratie van de Patrimoniumdocumentatie, FOD Economie - Statistics Belgium, BGHM

23 Zie Wijkmonitoring: www.wijkmonitoring.brussels

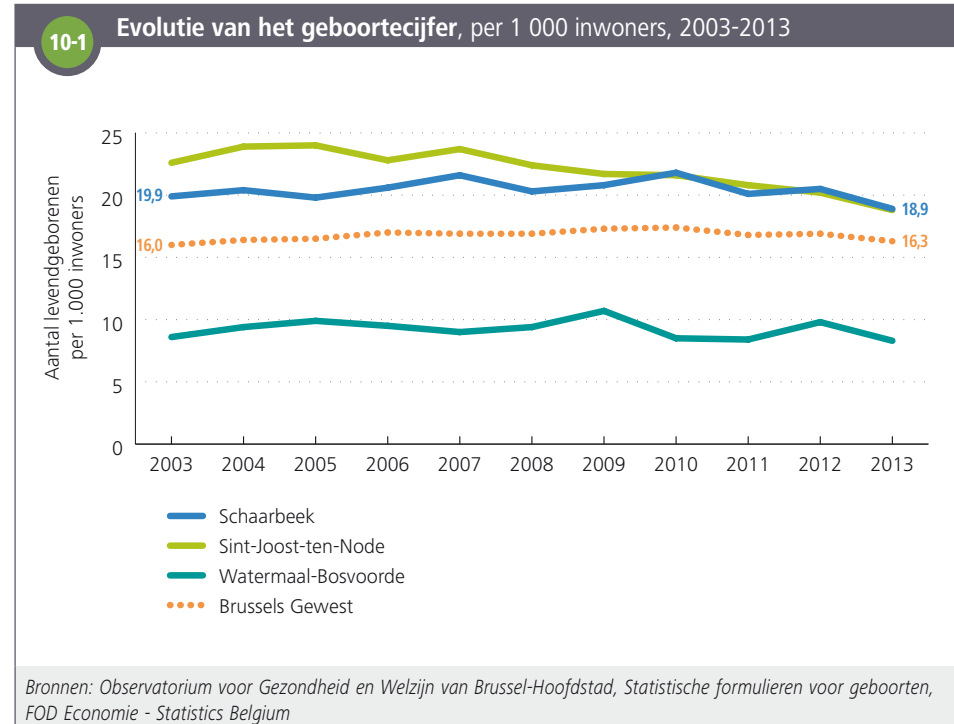
10. GEZONDHEID

10.1. GEZONDHEID VAN DE PASGEBORENEN

Geboortecijfer

In 2013 waren er 2 473 **levendgeborenen** in Schaarbeek volgens de [Statistische geboorteformulieren](#), of 51 levendgeborenen meer dan volgens de gegevens van de [officiële bevolking](#). Dit verschil is te wijten aan de geboorten bij ouders die asiel hebben aangevraagd en in het wachtregister zijn ingeschreven, maar ook bij ouders die onregelmatig in het land verblijven of een bijzonder statuut hebben (bv. diplomatiek personeel) en niet zijn opgenomen in de officiële bevolkingscijfers²⁴.

Tussen 2003 en 2013 is het aantal geboorten gestegen in Schaarbeek (deels als gevolg van de toename van het aantal vrouwen op vruchtbare leeftijd); het [geboortecijfer](#) is echter zeer licht gedaald **10-1**. Voor de hele periode is het geboortecijfer in Schaarbeek hoger dan dat voor het Gewest. In 2014 komt het [totale vruchtbaarheidscijfer](#) in de gemeente (2,1) in de buurt van dat van het Gewest (1,9)²⁵. Het hogere geboortecijfer in Schaarbeek wordt dus verklaard door een groter aandeel vrouwen op vruchtbare leeftijd in de gemeente in vergelijking met de situatie in het Gewest.

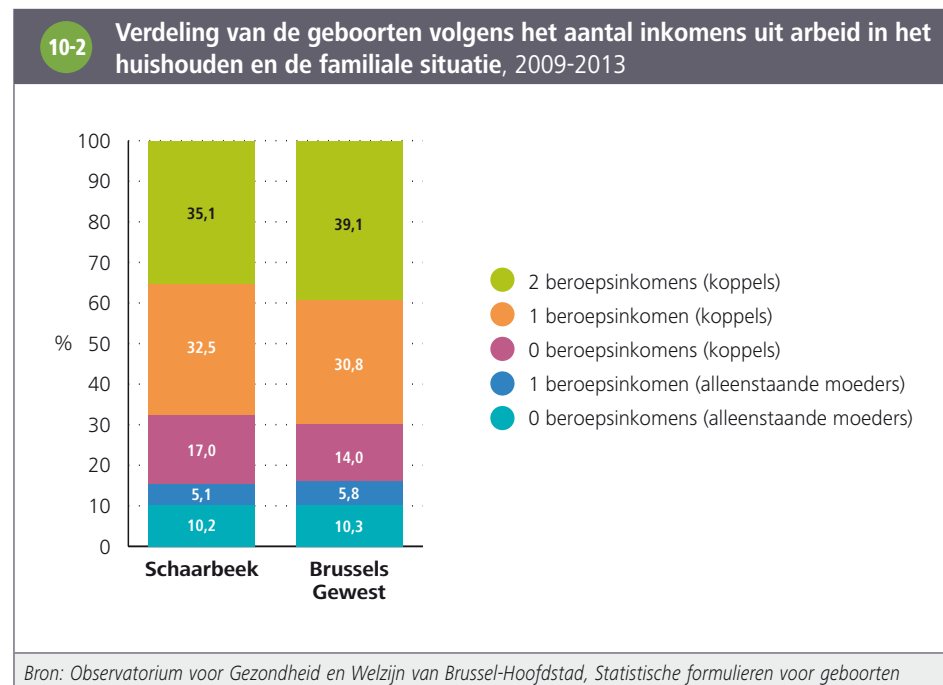


²⁴ Anderzijds omvat de [officiële bevolking](#), in tegenstelling tot de [Statistische geboorteformulieren](#), wel de geboorten van Belgische inwoners die in het buitenland worden geboren. Voor meer informatie over dit thema zie Hercot en al, 2015; Perinatale gezondheidsindicatoren van Brussel 2000-2012. Observatorium voor Gezondheid en Welzijn van Brussel-Hoofdstad.

²⁵ Bron: BISA, FOD Economie - Statistics Belgium.

Sociodemografische kenmerken van de geboorten en de moeders

Gelet op de ongunstige sociaaleconomische situatie van een aantal gezinnen in de gemeente is het percentage kinderen dat wordt geboren in een huishouden zonder inkomen uit arbeid in Schaarbeek iets hoger (27 %) dan in het Gewest (24 %) **10-2**. Bovendien wordt 38 % van de kinderen geboren in een huishouden met slechts één inkomen (aandeel in de buurt van dat van het Gewest). Tot slot wordt 15 % van de kinderen in Schaarbeek geboren in een eenoudergezin (alleenstaande moeder) (ook dit percentage is vergelijkbaar met dat van het Gewest).



De helft van de vrouwen die tussen 2009 en 2013 in Schaarbeek zijn bevallen, bezitten niet de Belgische **nationaliteit** (een vergelijkbaar aandeel met dat van het Gewest) en 77 % is niet als Belgische geboren (tegenover 74 % voor het Gewest).

Onder de vrouwen die in 2013 zijn bevallen, zijn de meest vertegenwoordigde nationaliteiten respectievelijk de Belgische (50 % van de vrouwen), de Marokkaanse (10,5 %), de Poolse (4,0 %), de Turkse (4,0 %) en de Roemeense (3,7 %). Tussen 2003 en 2013 kenden de aandelen moeders van Poolse en Roemeense nationaliteit de sterkste toename (ze vertegenwoordigden respectievelijk 2,8 % en 1,5 % van de vrouwen die in 2013 zijn bevallen).

Gezondheid van de borelingen en de moeders

Bij de vrouwen die tussen 2009 en 2013 zijn bevallen, zijn de zeer **jonge moeders**, naar verhouding, in Schaarbeek iets meer vertegenwoordigd (2,7 %) dan in het Brussels Gewest (2,2 %) **10-3**. Een verklaring hiervoor ligt in de hogere **vruchtbaarheidsgraad** van de 15- tot 19-jarigen (1,9 % tegenover 1,4 % voor het Gewest) en door een aandeel vrouwen in deze leeftijdscategorie dat in de gemeente groter is dan in het Gewest. Voorts zijn **oudere moeders** verhoudingsgewijs minder vertegenwoordigd (4,0 % tegenover 4,9 % voor het Gewest) als gevolg van een kleiner aandeel vrouwen van 40-49 jaar in de bevolking van Schaarbeek – de vruchtbaarheidsgraad van de 40- tot 49-jarigen verschilt niet van die voor het Gewest. De andere indicatoren voor de **gezondheid van moeder en kind** in Schaarbeek, die hieronder worden voorgesteld, verschillen niet significant van die van het Brussels Gewest.

10-3 Indicatoren van de gezondheid van moeder en kind, 2009-2013

	Schaarbeek		Brussels Gewest
	Aantal	Per 100 levendgeborenen	Per 100 levendgeborenen
Meerlinggeboorten	479	3,7	3,8
Vroeggeboorte (< 37 weken)	916	7,2	7,3
Laag geboortegewicht in functie van de zwangerschapsduur	1261	9,9	9,9
Moeders < 20 jaar	341	2,7	2,2
Moeders ≥ 40 jaar	508	4,0	4,9

Bron: Observatorium voor Gezondheid en Welzijn van Brussel-Hoofdstad, Statistische formulieren voor geboorten en overlijden
 Noot: De **statistisch significante verschillen** in vergelijking met het Brussels Gewest zijn in het **vet** weergegeven.

Perinatale, infantiele en foeto-infantiele mortaliteit

In Schaarbeek is de **perinatale, infantiele en foeto-infantiele sterfte** iets hoger dan in het Gewest, ook al is het verschil statistisch niet significant **10-4**.

10-4 Perinatale, infantiele en foeto-infantiele sterfte, 2009-2013	Schaarbeek		Brussels Gewest
	Aantal	Per 1.000 geboorten	Per 1.000 geboorten
Perinatale mortaliteit	108	8,4	7,8
Infantiele mortaliteit	45	3,5	3,0
Foeto-infantiele mortaliteit	136	10,5	9,4

Bron: Observatorium voor Gezondheid en Welzijn van Brussel-Hoofdstad, Statistische formulieren voor geboorten en overlijden
 Noot: De **statistisch significante verschillen** in vergelijking met het Brussels Gewest zijn in het **vet** weergegeven.

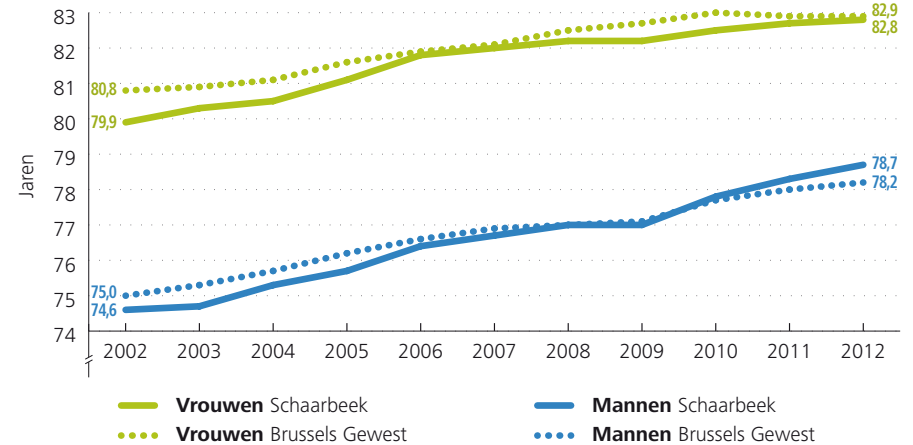
10.2. ALGEMENE GEZONDHEIDSTOESTAND

Levensverwachting

In Schaarbeek bedraagt de **levensverwachting** in 2012²⁶ voor de vrouwen 82,8 jaar en voor de mannen 78,7 jaar, wat in de buurt ligt van de cijfers voor het Gewest. Tijdens de periode 2002-2012 is de levensverwachting sterker gestegen voor de mannen dan voor de vrouwen, zowel in Schaarbeek als in het Brussels Gewest **10-5**.

10-5

Evolutie van de levensverwachting bij de geboorte per geslacht, glijdende gemiddelden over drie jaar¹, 2002-2012



Bronnen: Observatorium voor Gezondheid en Welzijn van Brussel-Hoofdstad, Statistische formulieren voor overlijden, FOD Economie - Statistics Belgium

Noot: [1] Het glijdend gemiddelde over 3 jaar wordt, bijvoorbeeld voor 2002 berekend als volgt: Levensverwachting in 2002 = (levensverwachting in 2001 + levensverwachting in 2002 + levensverwachting in 2003) / 3

Vroegtijdig overlijden (voor 75 jaar)

In Schaarbeek bedraagt het vroegtijdig sterftecijfer (vóór 75 jaar) 299 per 100 000 mannen en 200 per 100 000 vrouwen **10-6**. Na standaardisatie voor leeftijd verschillen deze cijfers niet significant van die voor het Gewest. In vergelijking met het Gewest is de vroegtijdige sterfte door infectieuze en parasitaire aandoeningen groter bij de vrouwen in Schaarbeek.

²⁶ De levensverwachting in 2012 wordt hier bepaald als het glijdend gemiddelde van de levensverwachting over 3 jaar heen ((levensverwachting 2011 + levensverwachting 2012 + levensverwachting 2013) / 3).

10-6

Bruto vroegtijdig sterftcijfer (< 75 jaar) voor de belangrijkste vroegtijdige doodsoorzaken, per geslacht, Schaarbeek en verschil in vergelijking met het Brussels Gewest na standaardisatie voor leeftijd, 2009-2013

	Mannen			Vrouwen		
	Aantal sterfgevallen	Bruto sterftcijfer (/100.000)	Vershil in sterftcijfer in vergelijking met het Brussels Gewest ¹	Aantal sterfgevallen	Bruto sterftcijfer (/100.000)	Vershil in sterftcijfer in vergelijking met het Brussels Gewest ¹
Alle doodsoorzaken	895	298,5	-3 %	598	200,0	+4 %
Infectieuze en parasitaire aandoeningen	28	9,3	-2 %	32	10,7	+60 %
Kankers	315	105,1	+0 %	234	78,3	-2 %
<i>Colorectaal</i>	27	9,0	+39 %	14	-	-
<i>Kanker van strottenhoofd, luchtpijp, bronchiën en longen</i>	100	33,4	-4 %	41	13,7	-15 %
<i>Borstkanker</i>	0	-	-	49	16,4	-11 %
<i>Kanker lymfweefsels</i>	32	10,7	+40 %	14	-	-
Endocriene, voedings- en stofwisselingsziekten	22	7,3	+1 %	20	6,7	+28 %
Ziekten van zenuwstelsel en zintuigen	24	8,0	+43 %	7	2,3	-17 %
Hart- en vaatziekten	164	54,7	-8 %	95	31,8	+9 %
<i>Ischemische hartziekten</i>	68	22,7	-15 %	29	9,7	+5 %
<i>Andere hartziekten</i>	43	14,3	+11 %	15	-	-
<i>Cerebrovasculaire aandoeningen</i>	31	10,3	-5 %	31	10,4	+30 %
Aandoeningen van de luchtwegen	61	20,3	-10 %	49	16,4	+20 %
<i>Chronische aandoeningen van de luchtwegen</i>	38	12,7	-5 %	29	9,7	+23 %
Aandoeningen van het spijsverteringsstelsel	48	16,0	-12 %	30	10,0	-2 %
<i>Chronische leveraandoeningen</i>	23	7,7	-23 %	11	-	-
Onvolledig omschreven symptomen en ziektebeelden	53	17,7	+28 %	24	8,0	+17 %
<i>Onbekende of niet gespecificeerde doodsoorzaken</i>	23	7,7	+15 %	10	-	-
Uitwendige doodsoorzaken	117	39,0	-14 %	60	20,1	-5 %
<i>Zelfmoord²</i>	41	13,7	-8 %	15	-	-
<i>Gebeurtenis waarvan niet duidelijk is of deze accidenteel of opzettelijk is ontstaan</i>	27	9,0	-13 %	15	-	-

Bronnen: Observatorium voor Gezondheid en Welzijn van Brussel-Hoofdstad, Statistische formulieren voor overlijden, FOD Economie - Statistics Belgium

Noten: [1] Verschil in mortaliteit = (Gestandaardiseerde mortaliteitsratio - 1) x 100

[2] Het aantal sterfgevallen door zelfmoord wordt onderschat: een aantal zelfdodingen wordt geregistreerd als gebeurtenis waarvan niet duidelijk is of deze al dan niet opzettelijk is.

• Enkel de doodsoorzaken die meer dan 20 overlijdens tellen voor een van beide geslachten, zijn opgenomen in deze tabel. Indien er minder dan 20 gevallen zijn, worden het bruto sterftcijfer en het mortaliteitsverschil in vergelijking met het Gewest niet weergegeven en wordt de cel blanco gelaten.

• De **statistisch significante verschillen** in vergelijking met het Brussels Gewest zijn in het **vet** weergegeven.

Kankers: incidentie en screeningsprogramma's

Longkanker, colorectale kanker, borstkanker (bij vrouwen) en prostaatcancer (bij mannen) zijn de vaakst voorkomende kankers in het Brussels Gewest.

Voor de periode 2009-2012 ligt de gestandaardiseerde **incidentie** van borstkanker in Schaarbeek lager dan in het Gewest **10-7**. De incidentie van de andere types kanker die in de tabel weergegeven zijn, is niet significant verschillend van die van het Gewest.

Internationaal wordt aanbevolen om een systematische **screening** te organiseren voor darmkanker en, bij vrouwen, borstkanker en baarmoederhalskanker.

In Schaarbeek is de totale dekking van de borstkankerscreening lager dan in het Gewest. Daarentegen is het aandeel vrouwen dat een mammografie kreeg in het kader van het georganiseerde en gratis programma ('mammothest' genoemd) iets hoger dan voor het Gewest²⁷ **10-8**. Zowel in de gemeente als in het Gewest is de totale dekking lager dan de Europese aanbeveling van een deelname van 70 % van de doelgroep.

Wat de screening voor baarmoederhalskanker betreft, ligt het percentage vrouwen tussen 25 en 64 jaar dat een uitstrijkje heeft laten nemen in de periode 2010-2012 in Schaarbeek (51 %) iets lager dan voor het Brussels Gewest (53 %)²⁸.

10-7

Bruto incidentiecijfers van longkanker, colorectale kanker, prostaatcancer en borstkanker, Schaarbeek en verschil in vergelijking met het Brussels Gewest na standaardisatie voor leeftijd, 2009-2012

	Aantal kankers	Bruto incidentiecijfer (/100.000)	Vershil in incidentie in vergelijking met het Gewest ¹
Mannen			
Prostaat	217	89,4	+6 %
Longen-bronchiën	139	57,2	-6 %
Colorectaal	113	46,5	-6 %
Vrouwen			
Borst	307	122,8	-12 %
Colorectaal	95	38,0	-11 %
Longen-bronchiën	84	33,6	+12 %

Bronnen: Stichting Kankerregister en FOD Economie - Statistics Belgium

Noten: [1] Vershil in incidentie = (Gestandaardiseerde incidentieratio - 1) x 100

• De **statistisch significante verschillen** in vergelijking met het Brussels Gewest zijn in het **vet** weergegeven.

10-8

Dekkingsgraad van het georganiseerde borstkankerscreeningsprogramma en totale dekking van borstsonderzoeken bij vrouwen van 50 tot 69 jaar, 2011-2012

	Schaarbeek	Brussels Gewest
Mammothest	11,5 %	9,9 %
Mammografie en/of mammothest	48,1 %	52,9 %

Bronnen: InterMutualistisch Agentschap, Brumammo, FOD Economie - Statistics Belgium, berekeningen Observatorium voor Gezondheid en Welzijn van Brussel-Hoofdstad

27 Voor meer informatie over dit thema, zie Yannart et al (2015) *Vierde evaluatierapport van het georganiseerde screeningsprogramma voor borstkanker in het Brussels Gewest (2009-2013)*, Observatorium voor Gezondheid en Welzijn van Brussel-Hoofdstad.

28 InterMutualistisch Agentschap, Atlas. www.aim-ima.be

WOORDENLIJST

Activiteitsgraad: percentage van de [beroepsbevolking](#) in de bevolking op beroepsleeftijd (15-64 jaar).

Arme sikkel: zone van het Brussels Gewest waar al meerdere decennia een concentratie van de op economisch vlak meest kansarme bevolkingsgroepen woont. Deze bestaat uit de wijken in het noorden en het westen van de [eerste kroon](#). Deze wijken behoren tot de armste wijken van het Gewest, ze vormen een sikkel rond het stadscentrum, van Sint-Joost-ten-Node tot de lage gedeelten van Vorst.

Armoederisicogrens: in navolging van de andere landen van de Europese Unie gebruikt België een relatieve armoededrempel om het aandeel van de bevolking te meten dat een armoederisico vertoont. Deze drempel werd vastgelegd op 60 % van het nationaal mediaan equivalent beschikbaar inkomen van het huishouden. Op basis van de enquête EU-SILC 2014 (inkomens 2013) wordt deze drempel in België vastgelegd op 1 085 euro per maand voor een alleenstaande persoon, 1 736 euro per maand voor een alleenstaande ouder met twee kinderen en 2 279 euro per maand voor een koppel met twee kinderen. Personen met een equivalent inkomen onder deze drempel worden beschouwd als risico lopend op armoede.

Beroepsbevolking: de beroepsbevolking van een grondgebied verwijst naar de inwoners van dit grondgebied die daadwerkelijk aanwezig zijn op de arbeidsmarkt, ongeacht of ze werken (tewerkgestelde bevolking op beroepsleeftijd) of werkloos zijn ([niet-werkende werkzoekenden](#)).

Binnenlandse werkgelegenheid: de binnenlandse werkgelegenheid stemt overeen met de banen van personen die op een grondgebied werken, ongeacht de woonplaats van de werknemers.

Btw-plichtige ondernemingen: de statistieken van btw-plichtige ondernemingen worden opgesteld door Statistics Belgium van de FOD Economie. Ze tellen enkel de maatschappelijke zetels van ondernemingen. Wat betekent dat deze statistieken geen rekening houden met de verschillende exploitatiezetels die een onderneming kan hebben, verdeeld over een of meerdere gemeenten en deze als een enkele onderneming beschouwen, gevestigd in de gemeente waar de maatschappelijke zetel zich bevindt.

De [stopzettingsgraad](#) van btw-plichtige ondernemingen wordt berekend door het aantal stopzettingen van btw-plichtige ondernemingen van een jaar te delen door het gemiddeld aantal actieve ondernemingen van dat jaar. Het aantal stopzettingen van btw-plichtige ondernemingen is gelijk aan het aantal die niet meer aanwezig zijn in de btw-registers op 31 december van een gegeven jaar maar wel voorkomend in de registers op 31 december van het jaar ervoor. Deze statistiek houdt geen rekening met de migraties van ondernemingen. Een onderneming die een gemeente verlaat om zich ergens anders te vestigen, zonder zijn statuut te veranderen in het register van btw-plichtige ondernemingen, zal niet in het aantal stopzettingen worden meegeteld.

De [oprichtingsgraad](#) van btw-plichtige ondernemingen wordt berekend door het aantal oprichtingen van btw-plichtige ondernemingen van een jaar te delen door het gemiddeld aantal actieve ondernemingen van dat jaar. Het aantal oprichtingen van btw-plichtige ondernemingen is gelijk aan het aantal ondernemingen aanwezig in de btw-registers op 31 december van een gegeven jaar en niet voorkomend in de registers op 31 december van het jaar ervoor. Deze statistiek houdt geen rekening met de migraties van ondernemingen. Een reeds geregistreerde onderneming die zich op het grondgebied van een gemeente vestigt, wordt niet als een oprichting beschouwd. De statistieken 2014 voor het aantal btw-plichtige ondernemingen waren bijgevolg uitzonderlijk hoog, vergeleken met de jaren voordien. Dat is te verklaren door een verandering in de wetgeving die sinds januari 2014 de prestaties van advocaten onderwerpt aan de btw. In de eerste maanden van 2014 hebben zij dan ook stappen moeten ondernemen om hun btw-inschrijving in orde te brengen. Deze inschrijvingen om zich aan te passen aan de nieuwe regels zijn geen echte oprichtingen van ondernemingen, omdat deze ondernemingen in de meeste gevallen reeds actief waren.

De [faillissementsgraad](#) van ondernemingen wordt berekend door het aantal faillissementen van ondernemingen van een jaar te delen door het gemiddeld aantal actieve btw-plichtige ondernemingen van dat jaar. Het aantal faillissementen van ondernemingen is gebaseerd op de aangiften van de handelsrechtbanken, aangevuld door informatie uit het ondernemingsregister van Statistics Belgium. We stellen vast dat er bijzonder veel waren in 2013 voor het Brussels Hoofdstedelijk Gewest, omdat de handelsrechtbanken van Brussel voor koophandel in de loop van dit jaar een

“massale” schoonmaakoperatie hebben doorgevoerd voor de ondernemingen met een economische gezondheid die als dubieus werd beschouwd.

Circulaire migratie: duidt de beweging aan van personen die hun levensruimte delen tussen twee landen, wat vaak de mogelijkheid biedt om contact te houden met de familie die in het land van herkomst is gebleven en simultaan een baan in het buitenland te behouden.

Conventionele woningen: de conventionele woningen worden gedefinieerd als een geheel van aparte (omringd door muren en daken) en onafhankelijke potentiële verblijven (met een ingang direct naar de straat, een trap of de gang) die vanuit architecturaal standpunt opgetrokken zijn met permanente bewoning als doel.

Economische afhankelijkheidscoëfficiënt: de economische afhankelijkheidscoëfficiënt wordt verkregen door de bevolking in de meest afhankelijke leeftijdsschijven (namelijk de personen jonger dan 18 en de 65-plussers) te delen door de bevolking die het meest in aanmerking komt om een professionele activiteit uit te oefenen (18-64 jarigen).

Eerste kroon: in de concentrische voorstelling van een stad duidt een kroon wijken aan met een zekere maatschappelijke, stedenbouwkundige homogeniteit, die een ring vormen binnen de stad. De eerste kroon van het Brussels Gewest verwijst naar de wijken tussen de lanen van kleine ring en de middenring, gevormd door de grote lanen in het zuiden (Churchillaan) en in het oosten (Generaal Jacqueslaan, Louis Schmidlaan, Saint-Michellaan, Brand Whitlocklaan, August Reyerslaan en Lambermontlaan) en de spoorlijnen in het westen. Deze eerste kroon was volledig verstedelijkt rond 1930.

Equivalent leefloon: het equivalent leefloon is een financiële hulp die het OCMW in het kader van het recht op maatschappelijke hulp toekent aan personen die niet in aanmerking komen voor het recht op leefloon omdat ze niet voldoen aan de eisen in termen van nationaliteit, leeftijd of inkomen, maar die wel in een gelijkaardige noodbehoevende situatie verkeren. Het gaat hoofdzakelijk om kandidaat-vluchtelingen en vreemdelingen met verblijfsrecht, die niet zijn ingeschreven in het rijksregister. De bedragen zijn identiek aan deze van het leefloon.

Voor meer informatie: www.ocmw-info-cpas.be

Fiscale statistieken: deze statistieken bevatten informatie over inkomens op basis van de aangiften in de personenbelastingen van personen die hun hoofdverblijfplaats in België hebben. Om deze te kunnen interpreteren moet men rekening houden met een aantal zaken. De gegevens hebben enkel betrekking op de inkomens die onderworpen zijn aan de personenbelasting. Sommige soorten inkomens zijn niet belastbaar en worden

dus niet mee opgenomen in de fiscale statistieken. Dit betekent dat sommige sociale transfers (leefloon, equivalent leefloon en kinderbijslag in het bijzonder) vrijgesteld zijn van belastingen en dus niet mee opgenomen worden in het belastbaar inkomen. Ook zijn er enkele personen met een hoog inkomen dat niet belastbaar is via het nationaal systeem, zoals de buitenlandse diplomaten of internationale ambtenaren. De personen met deze verschillende soorten niet belastbare inkomens kunnen worden opgenomen in de aangiften waarvan het belastbaar inkomen nul is (en dus niet worden vermeld in de meeste fiscale statistieken) of in de lage inkomensklassen. Daarenboven onderschatten fiscale statistieken de inkomens uit kapitaal (roerende goederen en vastgoed) zwaar.

Foeto-infantiele sterfte: aantal sterfgevallen voor of tijdens de bevalling (vanaf het moment waarop de baby minstens 500 g weegt of na een zwangerschapsduur van minstens 22 weken) en de sterfte van levendgeboren kinderen voor de eerste verjaardag (0 tot verstreken 364 dagen) per 1 000 geboorten (levendgeboorten en doodgeboorten).

Geboortecijfer: het geboortecijfer is de verhouding tussen het jaarlijks aantal geboorten en de totale bevolking.

Gemiddeld inkomen per gewijzigde verbruikseenheid (GVE): deze indicator kan de gemiddelde levensstandaard binnen een bevolking benaderen, door rekening te houden met de structuur van de bevolking volgens de leeftijd en de samenstelling van de huishoudens. Om het gemiddeld inkomen per GVE van een gemeente te berekenen, wordt het fiscale inkomen (hier na belastingen) van de inwoners van de gemeente dus gedeeld door het aantal GVE van de gemeente (de berekeningswijze houdt geen rekening met aangiften van een totaal netto belastbaar inkomen dat gelijk is aan nul). Om het aantal GVE van de gemeente te berekenen, gebruiken we een equivalentieschaal die wordt toegepast om het aantal personen in een huishouden om te zetten in “equivalent volwassene”: aan de eerste volwassene wordt een coëfficiënt 1 toegekend, aan alle andere personen ouder dan veertien jaar 0,5 en aan kinderen van veertien jaar en jonger 0,3. De bevolking werd hier dus omgezet in GVE om rekening te houden met de structuur van de huishoudens omdat deze een invloed heeft op de structuur van de uitgaven. Om vergelijkingen mogelijk te maken, moet elke persoon die deel uitmaakt van een collectief huishouden in de berekening worden beschouwd als gezinshoofd van een private huishouden.

Geslachtsverhouding: het gaat om de verhouding tussen het de aantal mannen en het aantal vrouwen. Via deze graad kan men de verdeling van de bevolking naar geslacht analyseren.

Gestandaardiseerde incidentieratio: totaal aantal gevallen van een bepaalde ziekte in de gemeente gedeeld door het totaal aantal “verwachte” gevallen in de gemeente

(verkregen door het incidentiepercentage per leeftijdsschijf van het Gewest toe te passen op de inwoners van de gemeente).

Gestandaardiseerd sterftcijfer: totaal aantal sterfgevallen in de gemeente gedeeld door het totaal aantal “verwachte” sterfgevallen in de gemeente (verkregen door het sterftcijfer per leeftijdsschijf van het Gewest toe te passen op de inwoners van de gemeente).

Gini-coëfficiënt: is een indicator van inkomensongelijkheid. De coëfficiënt schommelt tussen 0 en 1. De coëfficiënt is gelijk aan 0 in een situatie van perfecte gelijkheid waarin iedereen hetzelfde inkomen zou hebben. De coëfficiënt is daarentegen gelijk aan 1 in een situatie van totale ongelijkheid (één iemand heeft het volledige inkomen en de rest heeft geen inkomen). De coëfficiënt wordt hier berekend op basis van de [fiscale statistieken](#), de aangiften met een totaal netto belastbaar inkomen dat gelijk is aan nul, worden niet mee in rekening gebracht.

Graad van financiële autonomie: aandeel van het eigen vermogen van de gemeente (met uitzondering van de voorzieningen voor risico's en lasten) in procent van het totale passief.

Groen en blauw netwerk: een programma in het Brussels Gewest met als doelstelling groene ruimten creëren, ze aaneenschakelen door middel van met groen omzoomde straten en rivieren doen herleven in het belang van de inwoners en binnen een bredere ecologische visie. Het werd opgestart in 1996 en werd in 1999 mee opgenomen in het Gewestelijk Bestemmingsplan (GBP).

Infantiele sterfte: aantal sterfgevallen van levendgeboren kinderen voor de eerste verjaardag (0+ tot verstreken 364 dagen) per 1 000 levendgeborenen.

Laag geboortegewicht in functie van de zwangerschapsduur: het geboortegewicht hangt nauw samen met de zwangerschapsduur. Bepaalde factoren kunnen bij identieke zwangerschapsduur tot een lager geboortegewicht leiden: roken, alcohol, aandoeningen van de placenta, enz. Foetus met een laag gewicht in vergelijking met het gemiddelde van de foetus die na een identieke zwangerschapsduur geboren worden, hebben vaak perinatale gezondheidsproblemen en een hoger mortaliteitsrisico. Het lage geboortegewicht voor de duur van de zwangerschap komt overeen met de totale levendgeborenen met een gewicht lager dan het percentiel 10 van de geboorten voor dezelfde zwangerschapsduur (zwangerschapsduur van 24 tot en met 41 weken), tijdens de geanalyseerde periode (hier 2009-2013).

Voor meer informatie: www.observatbru.be

Leefloon: het leefloon (tot 2002 bestaansminimum genoemd) is een specifieke vorm van het recht op maatschappelijke integratie. Het gaat om een minimuminkomen dat het OCMW toekent aan personen die onvoldoende bestaansmiddelen hebben en niet in staat zijn om deze via andere middelen te verwerven (residuaire recht). De rechthebbende moet ook voldoen aan andere toekenningsvoorwaarden, in termen van werkbereidheid, nationaliteit, woonplaats en leeftijd.

Voor meer informatie: www.ocmw-info-cpas.be

Levensverwachting: de hier bestudeerde levensverwachting betreft de levensverwachting bij de geboorte, die aangeeft hoe oud iemand gemiddeld zou worden indien hij of zij vanaf de geboorte en doorheen zijn of haar leven op elke leeftijd dezelfde overlijdenskansen zou accumuleren als deze die opgetekend werden in de verschillende leeftijdscategorieën van de bestudeerde populatie gedurende een bepaald periode. De levensverwachting is in die zin geen voorspelling maar karakteriseert alleen op een synthetische manier de vastgestelde leeftijdsspecifieke sterftcijfers van de bestudeerde periode.

Liquiditeitsratio: aandeel van de schulden op een jaar of meer en van de financiële rekeningen in procent van de schulden op een jaar of meer van de gemeente.

Lokale vestigingseenheden: exploitatiezetels van de ondernemingen in de gemeente waar ze werkelijk gevestigd zijn, op voorwaarde dat ze ten minste één werknemer aangegeven hebben bij de RSZ.

Niet-werkende werkzoekende (NWWZ): personen zonder betaalde arbeid ingeschreven als werkzoekende bij de gewestelijke tewerkstellingsdienst (Actiris in het Brussels Gewest).

Officiële bevolking: alle personen die wettelijk ingeschreven zijn bij hun gemeentelijke administratie, met uitzondering van de asielzoekers.

Perinatale sterfte: aantal sterfgevallen voor of tijdens de bevalling (vanaf het moment waarop de baby minstens 500 g weegt of na een zwangerschapsduur van minstens 22 weken) en de sterfte van levendgeboren kinderen in de eerste week (0 tot verstreken 6 dagen) per 1 000 geboorten (levendgeboorten en doodgeboorten).

Rechthebbenden op de verhoogde tegemoetkoming (RVV): om de financiële toegang van personen met een laag inkomen tot de gezondheidszorg te verbeteren, krijgen verschillende categorieën personen (alook hun personen ten laste) een verhoogde tegemoetkoming van de verplichte verzekering voor geneeskundige verzorging en dus een daling van het remgeld. Sinds januari 2014 zijn er drie voorwaarden die elk

recht kunnen geven op de verhoogde tegemoetkoming: (1) recht hebben op bepaalde uitkeringen ([leefloon](#), [equivalent leefloon](#), IGO, tegemoetkoming voor personen met een handicap, verhoogde kinderbijslag voor kinderen met een handicap); (2) het statuut van wees of niet-begeleide minderjarige vreemdeling (NBMV); (3) een laag inkomen. Voor de eerste twee categorieën wordt het recht op de verhoogde tegemoetkoming automatisch toegekend voor de gerechtigde en zijn personen ten laste. Personen met een laag inkomen, die niet automatisch recht hebben op de verhoogde tegemoetkoming, kunnen een aanvraag indienen en het recht wordt al dan niet toegekend op basis van een onderzoek van de inkomens van het huishouden.

Senioriteitscoëfficiënt: de senioriteitscoëfficiënt geeft het relatieve aandeel aan van de oudste personen (80 jaar en meer) binnen de groep senioren (65 jaar en meer). Deze coëfficiënt meet de vergrijzing van de senioren.

Statistische formulieren voor geboorten en overlijden: de geboorte- en sterftestatistieken kunnen aan de hand van twee bronnen worden opgesteld: het rijksregister ([officiële bevolking](#)) en de statistische formulieren voor geboorten en overlijden. Deze laatste bron omvat alle geboorten en overlijdens, ook deze bij de personen die niet ingeschreven zijn in het rijksregister, maar die in de gemeente wonen. Het aantal geboorten en overlijdens dat via de formulieren wordt geteld, is meestal hoger dan het aantal geboorten en overlijdens via het rijksregister.

Voor meer informatie: www.observatbru.be

Statistische sectoren: de statistische sectoren vertegenwoordigen de kleinste administratieve eenheid en is het resultaat van de onderverdeling van het grondgebied door de Algemene Directie Statistiek, op basis van structurele kenmerken die worden geïdentificeerd via volkstellingen (de laatste belangrijke aanpassingen dateren van 2001).

Statistisch significant verschil: een verschil tussen twee cijfers wordt statistisch significant genoemd, wanneer de kans heel groot is dat dit verschil overeenstemt met een reëel verschil en het risico dat het verschil het resultaat is van toeval, heel klein is.

Totaal vruchtbaarheidscijfer: aantal kinderen dat een vrouw in het reproductieve leeftijdsinterval zou krijgen indien ze hetzelfde vruchtbaarheidscijfer zou blijven vertonen op elke leeftijd. Het wordt berekend door de [vruchtbaarheidscijfers](#) per leeftijd op te tellen.

Tweede kroon: in de concentrische voorstelling van een stad duidt een kroon wijken aan met een zekere maatschappelijke, stedenbouwkundige homogeniteit, die een ring vormen binnen de stad. De tweede kroon van het Brussels Gewest omvat de wijken die het meest aan de buitenkant van de stad liggen, buiten de middenring, gevormd door

de grote lanen in het zuiden (Churchillaan) en in het oosten (Generaal Jacqueslaan, Louis Schmidlaan, Saint-Michellaan, Brand Whitlocklaan, August Reyerslaan en Lambermontlaan) en de spoorlijnen in het westen. Deze tweede kroon werd verstedelijkt na de [eerste kroon](#) en bereikte de grenzen van het Brussels Gewest rond 1960.

Verouderingscoëfficiënt: de verouderingscoëfficiënt is de verhouding tussen het bevolkingsaandeel van senioren (65 jaar en meer) in vergelijking met het bevolkingsaandeel van de jongsten (jonger dan 18 jaar). Deze meet de vergrijzing van de bevolking.

Vruchtbaarheidscijfer: de verhouding van het aantal levendgeboorten bij vrouwen van een bepaalde leeftijd tot het aantal vrouwen van die leeftijd. De verstreken leeftijd, m.a.w. de leeftijd bij de laatste verjaardag, wordt in aanmerking genomen.

Werkgelegenheidsgraad: percentage van de [werkende bevolking](#) (werkend) in de bevolking op beroepsleeftijd (15-64 jaar).

Werkloosheidsgraad: percentage van de werkloze bevolking ([niet-werkende werkzoekenden](#)) in de [beroepsbevolking](#).

Wijken: de wijken van het Brussels Gewest die in deze publicatie worden gebruikt, zijn deze van de Wijkmonitoring. Een wijk is een som van [statistische sectoren](#), aan elkaar grenzend, gegroepeerd in functie van hun sociodemografische en fysieke kenmerken.

Voor meer informatie: www.wijkmonitoring.brussels

LIJST MET ACRONIEMEN EN AFKORTINGEN

Actiris	Brusselse Gewestelijke Dienst voor Arbeidsbemiddeling	OESO	Organisatie voor Economische Samenwerking en Ontwikkeling
BGHGT	Brussels Gewestelijk Herfinancieringsfonds van de Gemeentelijke Thesaurieën	OKAN	Onthaalonderwijs Anderstalige Nieuwkomers
BGHM	Brusselse Gewestelijke Huisvestingsmaatschappij	ONE	Office de la Naissance et de l'Enfance
BISA	Brussels Instituut voor Statistiek en Analyse	POD	Programmatorische Federale Overheidsdienst
Brumammo	Brussels Coördinatie Centrum voor Borstkankeropsporing	RIZIV	Rijksinstituut voor ziekte- en invaliditeitsverzekering
btw	Belasting over de toegevoegde waarde	RSZ	Rijksdienst voor Sociale Zekerheid
EU	Europese Unie	RTBF	Radio Télévision Belge Francophone
EU-SILC	European Union – Statistics on Income and Living Conditions	RVA	Rijksdienst voor Arbeidsvoorziening
FOD	Federale Overheidsdienst	RVP	Rijksdienst voor Pensioenen
GBP	Gewestelijk bestemmingsplan	RVV	Rechthebbenden op de verhoogde tegemoetkoming voor de verzekering voor geneeskundige verzorging
GEN	Gewestelijk Expresnet	VRT	Vlaamse Radio- en Televisieomroep
GGC	Gemeenschappelijke Gemeenschapscommissie	WSE	Steunpunt Werk en Sociale Economie
GOB	Gewestelijke Overheidsdienst Brussel		
HORECA	Activiteitstak die alle hotels en eet- en drinkgelegenheden (restaurants en cafés)omvat.		
IGO	Inkomensgarantie voor ouderen		
KSZ	Kruispuntbank van de Sociale Zekerheid		
NBMV	Niet-begeleide minderjarige vreemdeling		
NWWZ	Niet-werkende werkzoekenden		
OCMW	Openbaar Centrum voor Maatschappelijk Welzijn		

VOOR WIE MEER WIL WETEN

MEER INDICATOREN

Wijkmonitoring van het Brussels Hoofdstedelijk Gewest:
www.wijkmonitoring.brussels

Brussels Instituut voor Statistiek en Analyse:
www.bisa.brussels

Observatorium voor Gezondheid en Welzijn van Brussel-Hoofdstad:
www.observatbru.be

NASLAGWERKEN

Corijn, E. & van de Ven, J., 2013, *The Brussels Reader. A small world city to become the capital of Europe*. Bruxelles, VUBPRESS.

Dessouroux, C., 2008, *Espaces partagés, espaces disputés. Bruxelles, une capitale et ses habitants*. Bruxelles, Université libre de Bruxelles (CIRHIBRU) & Ministère de la Région de Bruxelles-Capitale.

Jaumain, S. (Dir.), 2009, *La Région de Bruxelles-Capitale. Histoire & Patrimoine des communes de Belgique*. Bruxelles, Racine.

Vandermotten, C., 2014, *Bruxelles, une lecture de la ville. De l'Europe des marchands à la capitale de l'Europe*. Bruxelles, Éditions de l'Université de Bruxelles.

Van Hamme, G. (Dir.), Grippa, T., Marissal, P., May, X., Wertz, I. & Loopmans, M. (2015). *Dynamiek van buurten in moeilijkheden in de Belgische stadsgewesten*. ULB – IGEAT. KULeuven – Department of Earth and Environmental Sciences. POD Maatschappelijke Integratie, Brussel. http://forms.mi-is.be/Atlas_NDL.pdf



Zoom op de gemeenten: Schaarbeek

De publicatie “Zoom op de gemeenten” van het Brussels Instituut voor Statistiek en Analyse en het Observatorium voor Gezondheid en Welzijn van Brussel-Hoofdstad verzamelt en analyseert demografische, socio-economische, welzijns- en gezondheidsindicatoren van de bevolking voor elk van de 19 Brusselse gemeenten. Deze publicatie dient als beleidsondersteunend instrument en geeft voor het werkveld inzage in de kenmerken van de bevolking waarmee en het territorium waarop ze werken.

www.bisa.brussels
www.observatbru.be