

Programme

Contrat École

Programma

Schoolcontract



3

Série - Reeks
2022 - 2026

Institut des Ursulines (site du Sacré-Coeur)

Koekelberg



perspective
.brussels



Programme Contrat École Programma Schoolcontract

Programme d'actions
et d'investissements

Actie- en investerings-
programma

Étude réalisée par
51N4E Acte
collectif yakafokon
Simply Community

Crédits photographiques (sauf projets de référence)
51N4E, Collectif Yakafokon

Pour plus d'information
beecole-beschool@perspective.brussels

Éditeur responsable
Antoine de Borman,
Directeur général de perspective.brussels

Reproduction autorisée
moyennant mention de la source
© 2022 perspective.brussels

Dépôt légal D/2022/14.054/32

Studie uitgevoerd door
51N4E Acte
collectif yakafokon
Simply Community

Fotocredits (Behalve voor referentieprojecten)
51N4E, Collectif Yakafokon

Meer informatie
beecole-beschool@perspective.brussels

Verantwoordelijke uitgever
Antoine de Borman,
Directeur-generaal van perspective.brussels

Reproductie toegelaten
mits bronvermelding
© 2022 perspective.brussels

Wettelijk depot D/2022/14.054/32

3

Série - Reeks
2022 - 2026

**Institut des
Ursulines**
(site du Sacré-Coeur)

Koekelberg



Table des matières

Inhoud

Méthodologie	7	Methodologie	7
Portrait de l'école	12	Portret van de school	12
Programme	18	Programma	18
Aperçu général du programme	24	Algemeen overzicht van het programma	24
Fiche 1: Réaménagement du parvis de l'école	26	Fiche 1: Herinrichting van het voorplein van de school	26
Fiche 2: Création d'une salle de sport polyvalente ouverte au quartier	32	Fiche 2: Creatie van een multifunctionele sporthal die toegankelijk is voor de buurt	32
Fiche 3: Rénovation du réfectoire et de la cuisine	42	Fiche 3: Renovatie van de refter en de keuken	42
Fiche 4: Un nouveau visage pour l'école	48	Fiche 4: Een nieuw gezicht voor de school	48
Fiche 5: Chantiers ouverts: La cour de récréation	52	Fiche 5: Open werf: De speelplaats	52
Fiche 6: Une école connectée à ses commerces	54	Fiche 6: Een school verbonden met lokale handelszaken	54
Fiche 7: Coordinateur-école - quartier	58	Fiche 7: School- buurt coördinator	58
Fiche 8: Suivi technique	60	Fiche 8: Technische opvolging	60
Fiche 9: La cour de récréation (Réserve)	62	Fiche 9: Herinrichting van de speelplaats (Reserve)	62
Synthèse	68	Synthese	68

← Vue aérienne sur la maquette de l'école
Bovenaanzicht van de maquette van de school

Contrat École - Schoolcontract
Institut des Ursulines (site du Sacré-Coeur)

Méthodologie / Methodologie



← Discussion autour de la maquette lors de la mini exposition
Discussie over de maquette tijdens de minitoonstelling

Contrat École - Schoolcontract
Institut des Ursulines (site du Sacré-Coeur)

Pour l'élaboration de ce programme d'actions et d'investissement du Contrat École de l'institut des ursulines, l'école et le quartier ont été examinés sous deux angles différents; la perspective des projets spatiaux futurs et une approche anthropologique qui rassemble et compare l'expérience et la perception des différents acteurs impliqués. Cette approche spatioanthropologique a pris également en compte les enjeux sociaux autour de l'écologie, de l'éducation, de la mobilité et du vivre ensemble.

Des recherches ont été menées sur la vie quotidienne de l'école, mais aussi sur la façon dont les différents acteurs de l'école et des environs perçoivent l'école et le quartier. Différents cas/situations ont été envisagés afin de considérer l'école et le quartier sous différents angles, la diversité étant le mot-clé pour pouvoir penser dans une perspective pluraliste.

La mise en oeuvre concrète a compris un grand tour, une immersion dans diverses situations et des ateliers à l'école.

Le grand tour:

Quoi : Explorer, comprendre les lieux, établir un rapport informel, trouver les sensibilités des personnages...

Qui : conversations informelles et brèves avec les éducateurs, les enseignants, le concierge ... mais aussi avec les élèves pendant la pause.



↑ Visite collective de l'école
Bezoek aan de school

Voor de uitwerking van dit actie- en investeringsprogramma van het Schoolcontract van het Institut des Ursulines (Sacré-Coeur site) werden de school en de wijk onderzocht vanuit twee verschillende invalshoeken: het perspectief van toekomstige ruimtelijke projecten en een antropologische benadering die de ervaring en de perceptie van de verschillende betrokken actoren verzamelt en vergelijkt. Deze ruimtelijk-antropologische benadering hield ook rekening met sociale kwesties rond ecologie, onderwijs, mobiliteit en samenleven.

Er werd onderzoek gedaan naar het dagelijks leven van de school, maar ook naar de manier waarop de verschillende actoren in de school en de omgeving de school en de buurt ervaren. Verschillende situaties werden bekeken om de school en de buurt vanuit meerdere invalshoeken te bekijken, waarbij diversiteit het sleutelwoord is om in een meervoudig perspectief te denken.

De concrete uitvoering omvatte een grote rondleiding, een onderdompeling in verschillende situaties en workshops in de school.

De grote rondleiding:

Wat: Verkennen, plaatsen begrijpen, een informele verstandhouding tot stand brengen, de gevoeligheden van de actoren vinden...

Wie: informele en korte gesprekken met opvoeders, leerkrachten, conciërge, ... maar ook met leerlingen tijdens de pauze.



↑ Discussion avec un groupe d'élèves
Discussie met een groep studenten

Différentes petites situations:

Dialoguer avec un groupe d'élèves sur le quartier et l'école

Il s'agit d'une cartographie plus approfondie en ce qui concerne l'utilisation du quartier, les loisirs qu'ils ont et où ils se déroulent, les lieux de rencontre, les snacks... En plus de la cartographie, des conversations avec les élèves ont eu lieu sur la base de questions inspirées de la psychanalyse urbaine.

Une conversation avec un petit groupe d'enseignants sur le quartier et l'école.

Il s'agit d'une cartographie plus approfondie de l'utilisation du quartier. En plus de la cartographie, il y a également eu des conversations avec les enseignants en utilisant les mêmes questions que celles posées aux élèves afin de les comparer avec les étudiants par la suite.

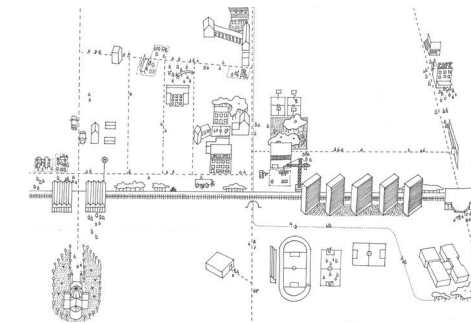
Cartographier l'environnement matériel autour de l'école : photographie, cartes... et éventuellement discuter avec quelques passants.

Conversation avec des partenaires éventuels.

Dans ce cadre des rencontres ont eu lieu avec un ensemble d'organisations en contact parfois direct et parfois indirect avec l'école.

Organisations rencontrées:

- Mosaïc asbl
- La Maison en Couleurs asbl
- La cellule sportive de Koekelberg
- Eneo sport
- la cellule revitalisation urbaine de Koekelberg
- De Platoo



↑ Cartographie subjective du quartier
Subjectieve mapping van de wijk

Verschillende kleine momenten:

Dialog met een groep leerlingen over de buurt en de school

Er vond een diepgaande mapping plaats over het gebruik van de buurt, de vrijetijdsactiviteiten van de leerlingen en waar deze plaatsvinden, hun ontmoetingsplaatsen, favoriete snackbars, ...

Naast deze mapping werden gesprekken met de studenten gevoerd aan de hand van vragen geïnspireerd door de stadspsychoanalyse.

Een gesprek met een kleine groep leraren over de buurt en de school.

Dit is een diepgaande mapping van het gebruik van de wijk. Naast deze mapping werden er gesprekken gevoerd met de leerkrachten. Deze gesprekken vertrokken van dezelfde vragen als degene die aan de leerlingen werden gesteld om ze achteraf te kunnen vergelijken.

De fysieke omgeving rond de school in kaart brengen: fotografie, kaarten... en praten met enkele voorbijgangers.

Gesprek met mogelijke partners.

Binnen dit kader zijn bijeenkomsten gehouden met diverse organisaties die direct of indirect contact hebben met de school.

Gesproken organisaties:

- Vzw Mosaïc
- Vzw Maison en Couleurs
- De sportcel Koekelberg
- Eneo Sport
- De cel Stadsherstel van Koekelberg
- De Platoo



↑ Programme des activités de Mosaïc asbl
Vzw Mosaïc activiteitenprogramma



Les ateliers à l'école:

Les ateliers-programme

Dans chacun des établissements, un atelier autour du programme a été organisé. En petits groupes, les participants ont évalué la pertinence des propositions issues du diagnostic et défini des actions prioritaires. Les participants ont ensuite été invités à débattre sur les pistes d'actions à mettre en oeuvre.

Étaient présents au cours de cet atelier : la direction de l'institut des Ursulines, perspective brussels et divers acteurs locaux (la cellule de revitalisation urbaine, des ASBL, la cellule sport, la cellule prévention, etc.).

Ces ateliers ont permis d'alimenter les propositions de projets du programme, d'identifier des partenaires potentiels et ont abouti à la définition d'«Horizons communs» partagée entre les participants.



↑ L'atelier programme dans l'école
De programmaworkshop in de school

L'exposition du préprogramme

Les éléments issus du diagnostic, la maquette et les fiches-action ont été exposés. Les professeurs, les élèves et les associations locales ont été invitées à découvrir l'évolution du processus et à s'exprimer sur le préprogramme. Les échanges ont notamment permis de conforter et d'enrichir les propositions du préprogramme.

← La miniexposition dans l'école
De minitentoonstelling in de school

Workshops op school:

De programmaworkshop

In elk van de scholen werd een programmaworkshop georganiseerd. In kleine groepen evalueerden de deelnemers de relevantie van de voorstellen die uit de diagnose voortvloeiden en stelden zij prioritaire acties vast. Vervolgens werden de uit te voeren acties besproken.

De workshop werd bijgewoond door de directie van het Instituut des Ursulines, perspective brussels en verschillende lokale actoren (de cel Stadsherstel, vzw's, de sportcel, de preventiecel, enz.).

Deze workshops leverden input op voor de projectvoorstellen van het programma, identificeerden potentiële partners en leidden tot de definitie van "Common Horizons" die door de deelnemers werd gedeeld.



De tentoonstelling van het voorprogramma

De diagnose, de maquette en de actiefiches werden tentoongesteld. Leerkrachten, leerlingen en lokale verenigingen werden uitgenodigd om de evolutie van het proces te ontdekken en hun mening te geven over het voorprogramma. Dankzij deze uitwisseling werden de voorstellen van het voorprogramma versterkt en verrijkt.

Portrait de l'école / Portret van de school



Carte d'identité de l'établissement scolaire

Année scolaire 2022-2023:

400 élèves en secondaire

Réseau d'enseignement :

Libre subventionné

Direction:

Christophe Ottermans

Langue d'enseignement:

Français

Enseignement:

Général de transition

Options:

1G à 6G

Sciences/sciences économiques, Sciences sociales

Technique

Options:

Secrétariat-tourisme 3TQ et 4TQ

Agent en accueil et tourisme, technicien en comptabilité 5TQ et 6TQ

Identiteitskaart van de school

Schooljaar 2022-2023:

400 leerlingen in de middelbare school

Onderwijsnet:

Vrij gesubsidieerd

Directie:

Christophe Ottermans

Taal van het onderwijs:

Frans

Onderwijs:

Algemeen Secundair Onderwijs

Opties:

1 ASO tot 6 ASO

Wetenschap/Economie, Sociale Wetenschappen

Technisch Onderwijs

Opties:

Secretariaat-toerisme 3TSO en 4TSO

Receptie en toerisme, boekhouden, technieken, 5TSO en 6TSO





L'Institut des Ursulines (site Sacré-Coeur) - école secondaire

L'Institut des Ursulines est présent sur le territoire de la commune de Koekelberg et de Molenbeek-Saint-Jean. C'est une école secondaire qui propose un enseignement libre catholique.

L'école comprend deux implantations :

L'Institut des Ursulines – site Sacré-Coeur, Rue Jules Debecker 71, 1081 Koekelberg

L'Institut des Ursulines, avenue du Sippelberg 10, 1080 Molenbeek-Saint-Jean

Elle comporte également une école fondamentale avec une section maternelle et primaire à Koekelberg, boulevard Leopold II 268 :

Le site du Sacré-Coeur, dont cette étude est l'objet, est situé dans le centre historique de la commune de Koekelberg, à proximité de la maison communale de Koekelberg et du parc Victoria.

Cette implantation offre un enseignement secondaire à environ 400 étudiants encadrés par une équipe de 50 enseignants et éducateurs.

Elle est située proche de deux infrastructures importantes de l'Ouest bruxellois que sont la ligne L28 et le boulevard Léopold II. L'école est à équidistance des stations de métro Simonis et Ossegem.

Dans la suite de l'étude, l'utilisation du terme «institut des Ursulines» ne fera référence qu'au site du Sacré-Coeur.

Het Institut des Ursulines (site Sacré-Coeur) - middelbare school

Het Institut des Ursulines is gelegen in de gemeente Koekelberg en Sint-Jans-Molenbeek. Het is een middelbare school die Vrij Katholiek onderwijs aanbiedt.

De school heeft twee locaties:

Het Institut des Ursulines – Sacré-Coeur site, Jules Debeckerstraat 71, 1081 Koekelberg

Het Institut des Ursulines, Sippelberglaan 10, 1080 Sint-Jans-Molenbeek

Er is ook een basisschool met een kleuter- en lagere school afdeling in Koekelberg, Leopold II-laan 268:

De Sacré-Coeur site, waar deze studie over gaat, bevindt zich in het historische centrum van de gemeente Koekelberg, in de buurt van het stadhuis van Koekelberg en het Victoriapark.

Deze instelling biedt middelbaar onderwijs aan aan ongeveer 400 leerlingen onder toezicht van een team van 50 leraren en opvoeders.

De school ligt dicht bij twee belangrijke infrastructuren van West-Brussel, namelijk de L28-lijn en de Leopold II-laan. De school ligt tussen de metrostations Simonis en Ossegem.

In de rest van de studie zal de term "Institut des Ursulines" alleen gebruikt worden om te verwijzen naar de Sacré-Coeur site.

Une école déjà en travaux et qui en prévoit d'autres

Comment le Contrat École peut-il s'intégrer dans la dynamique et les projets urbains en cours ?

Le Contrat École doit venir travailler et améliorer les liens entre l'école et le quartier. L'école et le quartier entamant des processus de rénovation, le diagnostic a permis d'identifier deux autres dynamiques de projets en cours d'élaboration ou de mise en oeuvre afin de rénover l'école et d'ouvrir ses espaces au quartier:

Les rénovations ponctuelles

L'école a fait de nombreuses demandes de permis provisoires récemment pour pallier aux besoins urgents. Elle a introduit des dossiers de rénovation « sécurité-hygiène-locaux inadaptés » pour des financements publics et a multiplié les demandes de permis provisoires pour permettre l'installation de classes modulaires et de sanitaires temporaires.

Le marché public de Services pour une mission complète d'auteur de projet d'architecture

Le marché a été lancé au mois de février et les bureaux ENKI architectes et CONCEPTION et CONTROLE ont été désignés récemment comme maîtres d'oeuvre.

Ce projet prévoit:

- > Rue de Ganshoren 57-55, 53 et 51: Un nouveau bâtiment avec au moins 4 grandes classes (50 m²), des sanitaires et un local polyvalent;
- > La construction de deux préaux et l'agrandissement de la cour par l'ajout du jardin autour de la maison;
- > Rue de Ganhoren 41: réaménagement des caves, locaux d'archivage, locaux techniques, local polyvalent, vestiaires, 8 grandes classes, des sanitaires, un local polyvalent ...

Een school in aanbouw met meer in het verschiet

Hoe kan het schoolcontract worden geïntegreerd in de huidige dynamiek en de stedelijke projecten?

Het schoolcontract moet de banden tussen de school en de buurt aanhalen en verbeteren. Zowel de school als de wijk worden momenteel vernieuwd, hierdoor heeft de diagnose het mogelijk gemaakt twee verschillende projectdynamieken te ontwikkelen die het mogelijk maken om zowel de school te renoveren als bepaalde ruimtes ervan open te stellen naar de wijk toe.

Eenmalige renovaties

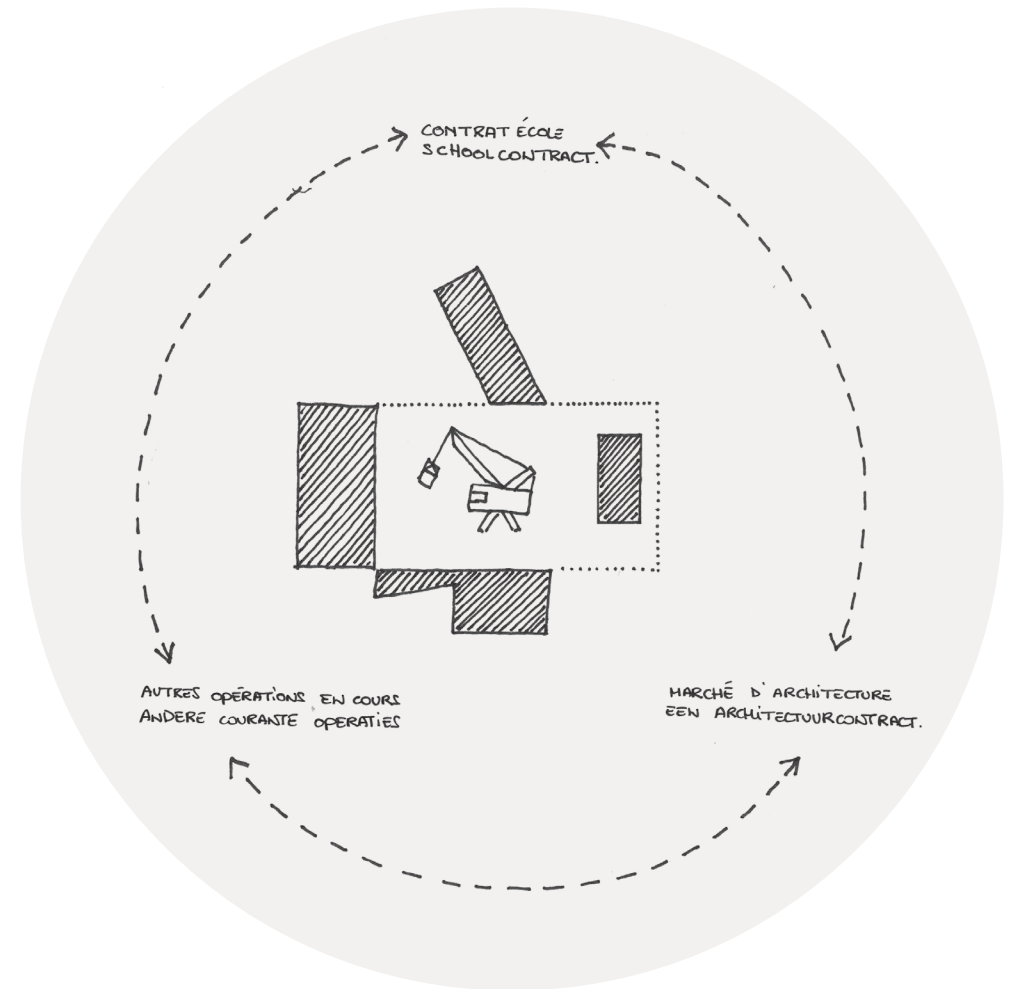
De school heeft onlangs talrijke verzoeken voor voorlopige vergunningen ingediend om in dringende behoeften te voorzien. Ze heeft dossiers ingediend voor "veiligheid-hygiëne-ongeschikte lokalen", met het oog op overheidsfinanciering, en heeft een veelvoud aan verzoeken voor voorlopige vergunningen ingediend om de installatie van modulaire klaslokalen en tijdelijke sanitaire voorzieningen mogelijk te maken.

De overheidsopdracht voor een volledige architecturale ontwerpdracht

Het contract werd in februari gelanceerd en ENKI architecten en CONCEPTION et CONTROLE werden onlangs aangesteld als projectbeheerders.

Dit project omvat:

- > Ganshorensestraat 57-55, 53 en 51: een nieuw gebouw met minstens 4 grote klaslokalen (50 m²), sanitair en een polyvalente ruimte;
- > De aanleg van twee luifels en de uitbreiding van de speelplaats door toevoeging van de tuin rondom het huis;
- > Ganhorensestraat 41: renovatie van de kelders, opslagruimten, technische ruimten, polyvalente ruimte, kleedkamers, 8 grote klaslokalen, sanitaire voorzieningen, polyvalente ruimte, enz.



Programme Programma

Un total de 9 projets sont inclus dans le programme. Ces projets concernent à la fois des investissements et des actions socioéconomiques.

Dans le cadre de la mission d'étude, plusieurs temps d'échange ont eu lieu avec la direction de l'école, les élèves, le pouvoir organisateur, les résidents locaux et les organisations du quartier. Les projets ont été développés en dialogue avec ces différentes parties prenantes.

Les projets visent, notamment, à améliorer les installations existantes sur le site de l'école et à les ouvrir au voisinage. Cela permet d'améliorer la connaissance et l'attractivité de l'école dans le quartier et d'offrir des équipements supplémentaires aux habitants.

En plus des projets inclus dans le programme, un projet réserve est proposé.

Het programma omvat in totaal 9 projecten. Deze projecten betreffen zowel investeringen als sociaal-economische acties.

In de loop van de studie hebben een aantal gesprekken plaatsgevonden met de schooldirectie, leerlingen, de organiserende instantie, buurtbewoners en buurtorganisaties. De projecten zijn ontwikkeld in samenspraak met deze verschillende belanghebbenden.

De projecten hebben onder meer tot doel de bestaande voorzieningen op het schoolterrein te verbeteren en open te stellen voor de buurt. Dit verbetert de bekendheid en aantrekkelijkheid van de school in de buurt en biedt extra voorzieningen voor de bewoners.

Naast de in het programma opgenomen projecten wordt een reserveproject voorgesteld.

← Photo de maquette du bâtiment principal de l'école
Foto van maquette van het hoofdschoolgebouw

Les priorités du programme

Le programme du Contrat École s'articule autour de trois priorités qui découlent des réflexions formulées lors de la phase de diagnostic:

1. Accompagner le processus de transformation des espaces publics du quartier

L'école est incluse dans le périmètre de deux autres outils de la rénovation urbaine en cours de développement: le CRU6 «Autour de Simonis» (Contrat de Renovation Urbaine) et le CQD «Jacquet» (Contrat de quartier durable). Ces outils sont utilisés de façon complémentaire et coordonnés afin de créer un tout cohérent. Le programme prévoit entre autres des projets ambitieux d'aménagement d'espace public;

- la cyclostrade, voie verte le long de la ligne ferroviaire 28, projet qui s'inscrit dans le cadre du développement du RER vélo, qui vise à promouvoir les déplacements actifs à Bruxelles;

- le chemin vert des écoliers, un réseau d'espaces publics verdurisé, apaisé et sûr, qui donne plus de place aux modes actifs et qui concerne notamment la rue de Ganshoren, pour laquelle une étude de mobilité est en cours.

À ce titre, il semble pertinent d'inscrire l'aménagement des abords de l'école dans cette dynamique vertueuse.

L'école présente une caractéristique originale: elle est dotée de trois adresses sur l'espace public. Le bâtiment principal de l'école est situé sur la rue Jules Debecker et c'est depuis ce bâtiment que s'effectuent les entrées et les sorties de l'école. Or, le parvis actuel ne répond pas aux enjeux de sécurité et de confort liés aux allées et venues des élèves. L'école possède deux autres adresses qui ne sont pas utilisées pour accéder à l'établissement à ce jour; l'une sur la rue de la Tannerie et l'autre sur la rue de Ganshoren. Cette situation est destinée à évoluer puisque le hangar rue de la Tannerie va être rénové tandis qu'un bâtiment va être construit en remplacement des annexes de l'école, situées rue de Ganshoren.

Les échanges qui ont alimenté le processus témoignent d'un certain degré d'insatisfaction concernant la qualité de l'espace public et les questions de sécurité autour de l'école.

De fait, le traitement de l'interface entre les bâtiments de l'école et l'espace public apparaît comme un enjeu prioritaire du projet qui permettrait d'adoucir les abords de l'école et d'agir

De prioriteiten van het programma

Het schoolcontractprogramma is gebaseerd op drie prioriteiten die voortvloeien uit de overwegingen die tijdens de diagnosefase zijn geformuleerd:

1. Het transformatieproces van de openbare ruimte in de wijk ondersteunen

De school is opgenomen in de perimenter van twee andere stadsvernieuwingsinstrumenten die momenteel worden ontwikkeld: het SVC6 «Rondom Simonis» (Stadsvernieuwingscontract) en het DWC «Jacquet» (Duurzaam Wijkcontract). Deze instrumenten worden aanvullend en gecoördineerd gebruikt om een coherent geheel te ontwikkelen. Het programma dat uit deze documenten voortkomt omvat ambitieuze projecten voor de ontwikkeling van de openbare ruimte:

- de Cyclostrade, een groene weg langs spoorlijn 28, een project dat deel uitmaakt van de ontwikkeling van het FietsGEN netwerk, dat actieve verplaatsingen in Brussel wil bevorderen;

- het Groene Scholierenpad, een netwerk van groene, rustige en veilige plaatsen. Het pad wil meer ruimte aan actieve vervoersmiddelen bieden en omvat onder andere de Ganshorensestraat, waarvoor een mobiliteitsstudie wordt uitgevoerd.

Het lijkt dan ook gepast om het verbeteren van de omgeving rond de school mee op te nemen in deze positieve dynamiek.

De school heeft een uniek kenmerk: ze heeft drie adressen. Het hoofdgebouw van de school ligt in de Jules Debeckerstraat, via dit gebouw komen leerlingen binnen en buiten. Het huidige voorplein voldoet echter niet aan de eisen inzake veiligheid en comfort voor de stroom aan leerlingen. De school heeft twee andere adressen die momenteel niet worden gebruikt: een in de Huidevetterstraat en een in de Ganshorensestraat. Deze situatie zal veranderen aangezien de hangar in de Huidevetterstraat zal worden gerenoveerd en daarnaast zal een gebouw worden opgetrokken ter vervanging van de bijgebouwen in de Ganshorensestraat.

Uit de participatieve gesprekken, blijkt een ontevredenheid over de kwaliteit van de publieke ruimte en de veiligheid rond de school.

De aanpak van de interface tussen de schoolgebouwen en de openbare ruimte is een prioriteit in het project. De omgeving van de school kan

sur l'image de l'école sur la rue en rendant compte de sa morphologie spécifique.

Au niveau des rues Jules Debecker et de la Tannerie, il est préconisé de mettre en oeuvre des espaces conviviaux verdurisés et sécurisés. En complément de cette action, il semble opportun d'imaginer une nouvelle identité visuelle pour l'école, de sorte à rafraîchir l'image de l'école depuis la rue et de participer à la sécurisation de ses abords.

2. Aménager et partager les espaces communs de l'école

L'analyse des bâtiments réalisée dans le cadre du diagnostic a permis de constater que l'état général des espaces communs de l'école était globalement mauvais, voire problématique: cour, réfectoire, sanitaires.

Ces lieux sont désignés comme étant vétustes et peu accueillants et ne permettent pas aujourd'hui un usage confortable et optimal. Leur rénovation apparaît comme un enjeu prioritaire avec une réflexion globale à mener sur le rez-de-chaussée et l'entresol de l'école, comprenant notamment le réfectoire, les sanitaires, la cour de l'école et le hangar rue de la Tannerie. Il s'agit ici d'offrir aux élèves la possibilité d'évoluer dans des espaces agréables pour se retrouver, se détendre ou faire du sport.

Tandis que la création d'une salle de sport polyvalente dans le hangar rue de la Tannerie pourrait favoriser la tenue d'activités sportives et culturelles variées pour les élèves ainsi que pour le quartier, la rénovation du réfectoire permettrait aux élèves et aux associations de bénéficier d'un espace adapté pour se réunir.

Ces espaces ont vocation à être mutualisés entre l'école et le quartier afin d'augmenter l'offre en équipements qui s'adressent aux jeunes dans le quartier, et notamment aux jeunes filles. Les habitants et les ASBL du quartier font également partie des publics cibles, d'où la nécessité à porter une attention soutenue au traitement du réaménagement du rez-de-chaussée de l'école.

De fait, la cour de l'école est également identifiée comme un espace commun peu accueillant qui manque de verdure qu'il conviendrait d'adoucir et de végétaliser. Néanmoins les travaux de rénovation à venir sur le site de l'école ne permettent pas d'envisager sereinement sa transformation à court terme. Des chantiers ouverts pourraient tout de même y être menés de sorte à impliquer les élèves dans le processus de transformation de la cour et d'y préfigurer des usages futurs au moyen d'aménagements paysagers et de dispositifs légers.

hierdoor worden verzacht en het beeld van de school op de straat veranderen. Er moet hierbij rekening worden gehouden met de specifieke en unieke morfologie van de school.

Ter hoogte van de Jules Debecker- en Huidevettersstraat wordt aanbevolen om groene en veilige ruimtes in te richten. Naast deze actie lijkt het gepast een nieuwe visuele identiteit voor de school te bedenken. Het beeld van de school vanop straat wordt opgefrist en helpt mee aan het veiliger maken van de omgeving.

2. Het ontwerpen en delen van de gemeenschappelijke ruimtes van de school

Uit de analyse van de schoolgebouwen in de diagnose bleek dat de algemene toestand van de gedeelde ruimtes over het algemeen slecht of problematisch was: speelplaats, refter, toiletten.

Deze plekken worden beschouwd als vervallen en niet uitnodigend. Ze maken vandaag geen optimaal gebruik mogelijk. Renovatie zal hier prioritair zijn, waarbij de gelijkvloers van de school (specifiek de refter, de sanitaire voorzieningen, de speelplaats en de hangar aan de Huidevetterstraat) globaal moeten worden aangepakt. Het doel is om leerlingen de mogelijkheid te bieden zich te ontwikkelen in aangename ontmoetingsruimtes, om elkaar te ontmoeten, om te ontspannen, of om te sporten.

De bouw van een polyvalente sporthal in de hangar van de Huidevettersstraat zal de organisatie van gevarieerde sportieve en culturele activiteiten voor de leerlingen en de buurt bevorderen. De renovatie van de refter zal de leerlingen en verenigingen een geschikte ontmoetingsruimte bieden.

Het is de bedoeling dat de school en de buurt deze ruimtes delen, zodat jongeren uit de buurt, en dan vooral jonge meisjes, over meer voorzieningen kunnen beschikken. Aangezien de inwoners en non-profitorganisaties van de buurt mee gebruik maken van de school is er een noodzaak om veel aandacht te besteden aan de herinrichting van het gelijkvloers van de school.

De speelplaats wordt aanzien als een niet uitnodigende gemeenschappelijke ruimte met een gebrek aan groen, die moet worden verzacht en vergroend. Door de aanstaande renovatiewerken aan het schoolterrein is het echter niet mogelijk om op korte termijn een transformatie te voorzien. Open erven kunnen worden ingericht om de leerlingen te betrekken bij het transformatieproces van de speelplaats en op voorhand uit te testen, door middel van lichte structuren en landschapsinrichtingen.



3. Soutenir les initiatives entre l'école et le quartier

Le quartier de l'école est caractérisé par une population très jeune et une forte densité. Il ressort du diagnostic un manque évident d'équipements sportifs et culturels pour les jeunes du quartier. L'offre d'activités extrascolaires semble faible et les jeunes déplorent le manque d'endroit pour se rencontrer et passer du temps ensemble.

Par ailleurs, un tissu associatif dense existe autour de l'institut des Ursulines et les liens entre les structures associatives et l'école sont bien établis. Cependant, ces structures déplorent la saturation des espaces disponibles et sont demandeuses d'espaces supplémentaires pour de l'aide au devoir, du sport, des loisirs créatifs ou simplement se réunir. L'un des enjeux du programme est de créer de nouvelles infrastructures mutualisées entre l'école et le quartier.

Les dynamiques de projets en cours de construction sont l'occasion de consolider ou de créer des partenariats et de partager la gestion d'espaces communs. Un atelier de réflexion animé par les élèves autour de l'attractivité commerciale de la rue Jacquet, la création d'un poste de coordinateur-école-quartier ou encore la conduite de chantiers ouverts dans la cour ou aux abords de l'école sont des pistes de projet qui abondent en ce sens.

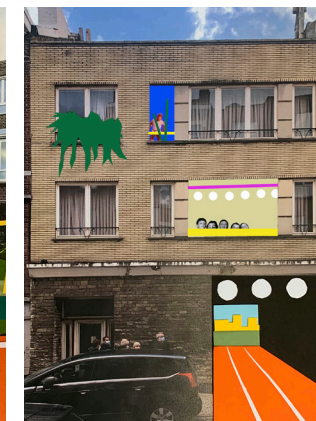
3. Ondersteuning van initiatieven tussen de school en de buurt

De schoolbuurt wordt gekenmerkt door een zeer jonge bevolking en een hoge dichtheid. Uit de diagnose blijkt een duidelijk gebrek aan sport- en culturele voorzieningen voor de jongeren in de wijk. Het aanbod van buitenschoolse activiteiten lijkt gering en jongeren betreuren het gebrek aan ontmoetingsplaatsen.

Anderzijds is er een dicht netwerk van verenigingen rond het Instituut des Ursulines en de banden tussen de verenigingen en de school zijn goed uitgebouwd. Deze initiatieven betreuren echter de verzadiging van de beschikbare ruimte en vragen om extra ruimte voor huiswerkbegeleiding, sport, creatieve vrijetijdsactiviteiten of gewoon als ontmoetingsplek. Een van de uitdagingen van het programma is het creëren van een nieuwe gedeelde infrastructuur tussen de school en de buurt.

De dynamiek van de projecten in aanbouw is een gelegenheid om partnerschappen te consolideren of op te bouwen en het beheer van gemeenschappelijke ruimten te delen. Een workshop onder leiding van de leerlingen over de commerciële aantrekkelijkheid van de Jacquetstraat, het oprichten van een post voor school-buurt coördinator of het houden van open werven op de speelplaats of rond de school zijn mogelijke projecten.

← Photo de cour de l'école
Foto van de speelplaats



↑ Les illustrations des trois priorités du diagnostic /
Illustraties van de drie prioriteiten uit de diagnose

Programme

Contrat École Schoolcontract

Programma

3

Série - Reeks
2022 - 2026

Institut des Ursulines
(site du Sacré-Coeur)
Koekelberg

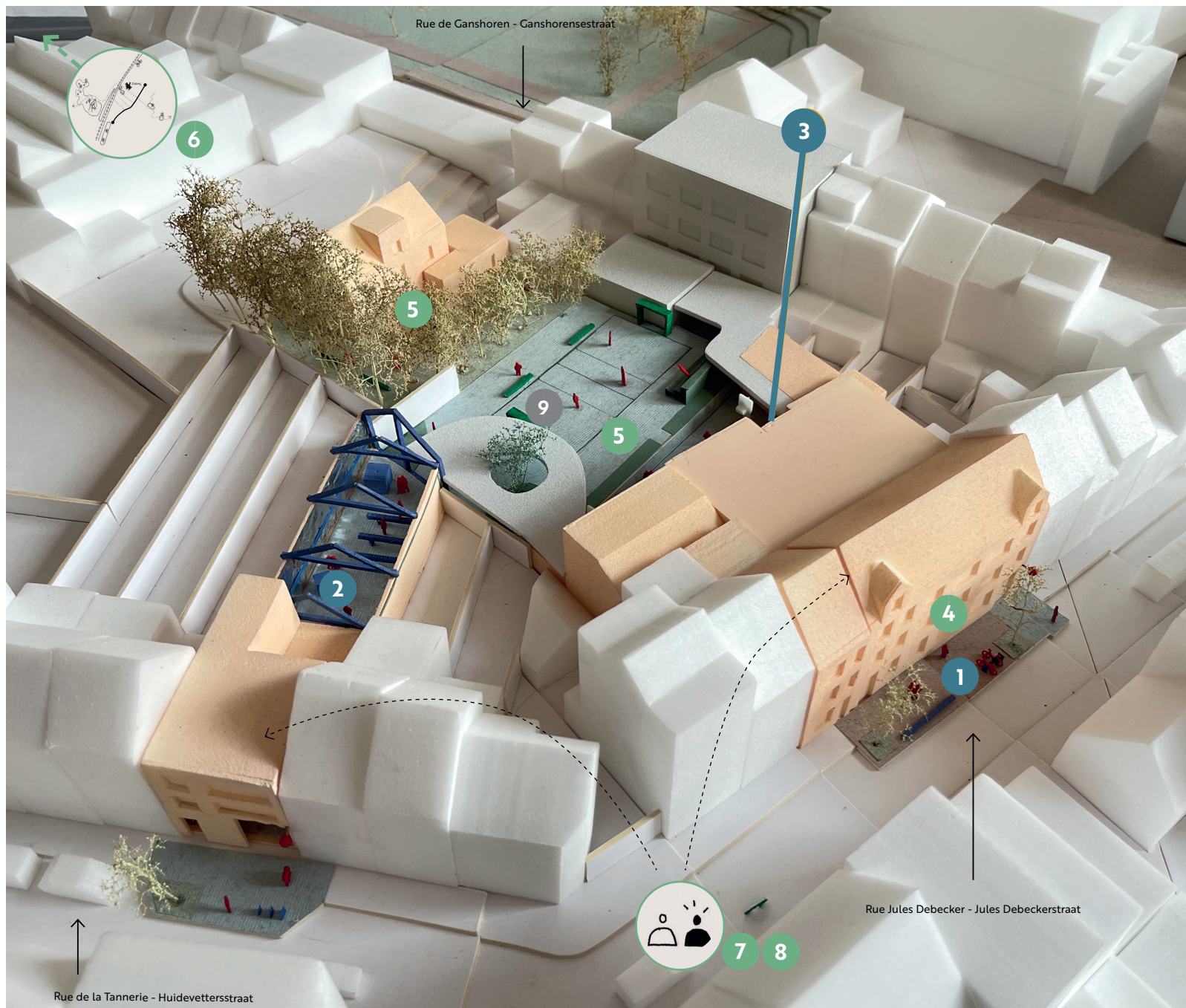
Aperçu général du programme

Overzicht van het programma

1. Réaménagement du parvis de l'école / Herinrichting van het voorplein van de school.
2. Création d'une salle de sport polyvalente ouverte au quartier / Creatie van een multifunctionele sporthal die toegankelijk is voor de buurt.
3. Rénovation du réfectoire et de la cuisine / Renovatie van de refter en de keuken.
4. Un nouveau visage pour l'école / Een nieuw gezicht voor de school.
5. Chantiers ouverts pour le réaménagement de la cour de récréation / Open werf voor de herinrichting van de speelplaats.
6. Une école connectée à ses commerces / Een school verbonden met lokale handelszaken.
7. Coordinateur-école - quartier / School- buurt coördinator.
8. Suivi technique / Technische opvolging
9. Réaménagement de la cour de récréation (projet de réserve) / Herinrichting van de speelplaats (reserveproject).

 Bâtiments de l'Institut des Ursulines
Gebouwen van het Institut des Ursulines

Opération d'investissement - Investeringsoperatie
Action socioéconomique - Sociaal-economische actie



↑ Visualisation du programme
Visualisatie van het programma

Contrat École - Schoolcontract
Institut des Ursulines (site du Sacré-Coeur)

Contrat École - Schoolcontract
Institut des Ursulines (site du Sacré-Coeur)



Simply
Community

Fiche 1

Réaménagement du parvis de l'école

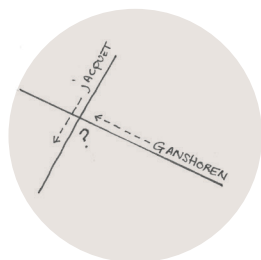
DESCRIPTIF	
ADRESSE	Rue Jules Debecker 71
SIT. EXISTANTE	Espace public
PROPRIÉTAIRES	Commune de Koekelberg
PORTEUR DE PROJET	Commune de Koekelberg
PARTENAIRES	Institut des Ursulines
SUPERFICIE	60m ²
BUDGET	20.000€
MONTAGE DE PROJET	Bon de commande

Herinrichting van het voorplein van de school

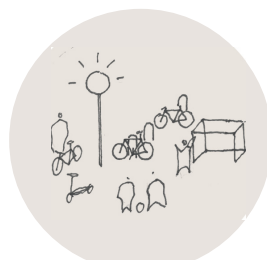
BESCHRIJVING	
ADRES	Jules Debeckerstraat 71
BESTAANDE SITUATIE	Publieke ruimte
EIGENAARS	Gemeente Koekelberg
PROJECTTREKKER	Gemeente Koekelberg
PARTNERSCHAPPEN	Het Institut des Ursulines
OPPERVLAKTE	60m ²
BUDGET	20.000€
PROJECT OPSTELLING	Bestelbon



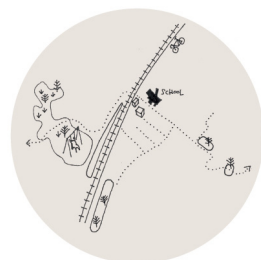
← RDC - Parvis & Accès école
Gelijkvloers - Voorplein & Toegang



↑ Intégrer les résultats de l'étude de mobilité sur la rue de Ganshoren. De resultaten van de mobiliteitsstudie over de Ganshorensstraat integreren.



↑ Sécuriser et favoriser la rencontre aux abords de l'école. Het gebied rond de school veiliger en meer uitnodigend maken.



↑ Mettre en oeuvre les ambitions du chemin vert des écoliers. Uitvoering van de ambities van de Grote Scholierenpad.



↑ Entrée principale de l'école rue Jules Debecker
Hoofdingang van de school in de Jules Debeckerstraat



Contrat École - Schoolcontract
Institut des Ursulines (site du Sacré-Coeur)

Constats et enjeux:

L'école souhaite que l'entrée principale reste rue Jules Debecker. Cette rue a été refaite dans le cadre d'un contrat de quartier en 2015. Or un trafic de transit important emprunte la rue et la vitesse pratiquée provoque des situations d'inconfort et d'insécurité. Une partie du trottoir devant une des entrées est très étroite et l'aménagement générale est sommaire

Description de projet :

Le projet consiste à transformer ponctuellement le parvis actuel de l'école. Il est proposé:

- > D'élargir le trottoir à l'endroit où est situé actuellement la place de parking handicapé (celle-ci serait déplacée un emplacement plus bas dans la rue).
- > D'ajouter des bancs et des arceaux vélos.
- > De végétaliser ponctuellement la double largeur de trottoir dont les pieds d'arbres existants.

Bevindingen en uitdagingen:

De school wil dat de hoofdingang aan de Jules Debeckerstraat blijft. Deze straat is in 2015 opnieuw aangelegd in het kader van een wijkcontract. Er is echter veel doorgaand verkeer en de snelheid waarmee dat verkeer rijdt, zorgt voor ongemak en onveiligheid. De stoep aan de ingang is erg smal en kaal.

Projectbeschrijving:

Het project bestaat uit een gedeeltelijke transformatie van het bestaande voorplein. Er wordt voorgesteld om:

- > De stoep te verbreden waar zich momenteel de parkeerplaats voor personen met een handicap bevindt (deze zal worden verplaatst naar een parkeerplaats verderop).
- > Banken en fietsenrekken toevoegen.
- > Het punctueel vergroenen van de dubbele breedte van de stoep inclusief de bestaande ruimte rond de bomen.



↑ Vue du bâtiment principal de l'école situé rue Jules Debecker
Zicht op het hoofdgebouw van de school in de Jules Debeckerstraat



↑ Vue du bâtiment principal de l'école situé rue Jules Debecker depuis la rue
Zicht op het hoofdgebouw van de school in de Jules Debeckerstraat vanaf de straat

Les publics cibles :

- > Élèves de l'école et membres du personnel
- > Habitants du quartier

Résultats escomptés :

- > Un abord d'école plus sécurisé
- > Un espace convivial verdurisé permettant la rencontre et le jeu à l'entrée/sortie de l'école

Conditions de réussite :

- > Processus participatif incluant l'école et les riverains
- > Intégrer les principes de l'économie circulaire pour la récupération des matériaux
- > Suppression d'une place de parking
- > Prise en compte des recommandations du guide "Réinventer les abords d'école" : https://perspective.brussels/sites/default/files/documents/bbp_guideecole_fr_web.pdf

Doelgroep:

- > Scholieren en personeel
- > Buurtbewoners

Verwachte resultaten:

- > Een veiligere ingang van de school
- > Een aangename, groene ruimte om te spelen en te ontmoeten bij de ingang van de school

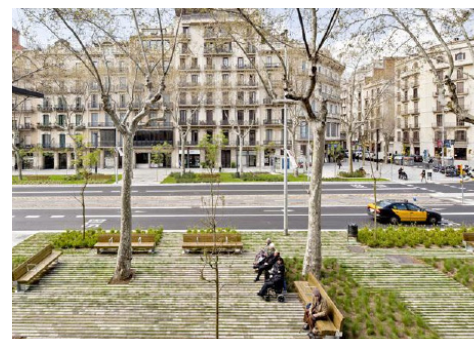
Voorwaarden voor succes :

- > Een participatief proces waarbij de school en de buurtbewoners betrokken zijn.
- > Het principe van circulaire economie integreren voor hergebruik van materialen.
- > Een parkeerplaats schrappen.
- > Overwegen van aanbevelingen uit de gids "De schoolomgeving heruitgevonden": https://perspective.brussels/sites/default/files/documents/bbp_guideecole_nl_web.pdf

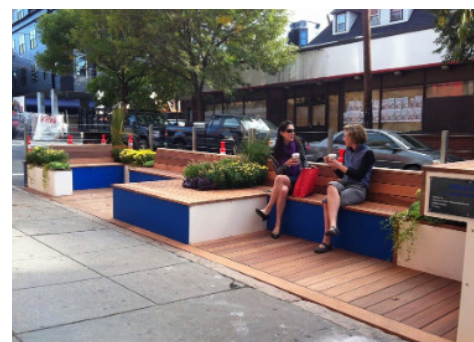
Projets référence



↑ Parklets, Hackney, Meristem Design



↑ Passage San Joan, Barcelone, Lola Domenech
Passeig de Sant Joan, Barcelona, Lola Domenech



↑ Thayer Street Parklet, Providence, Orion Red

Referentieprojecten



↑ Aménagement du centre de Saint-Hubert, Suède36
Ontwikkeling van het centrum van St Hubert, Suède36



↑ École 13, Anderlecht, Suède36
School 13, Anderlecht, Suède36



↑ Maison des Cultures, Saint-Gilles, © Séverin Malaud
Huis van Culturen, Sint-Gillis, © Séverin Malaud

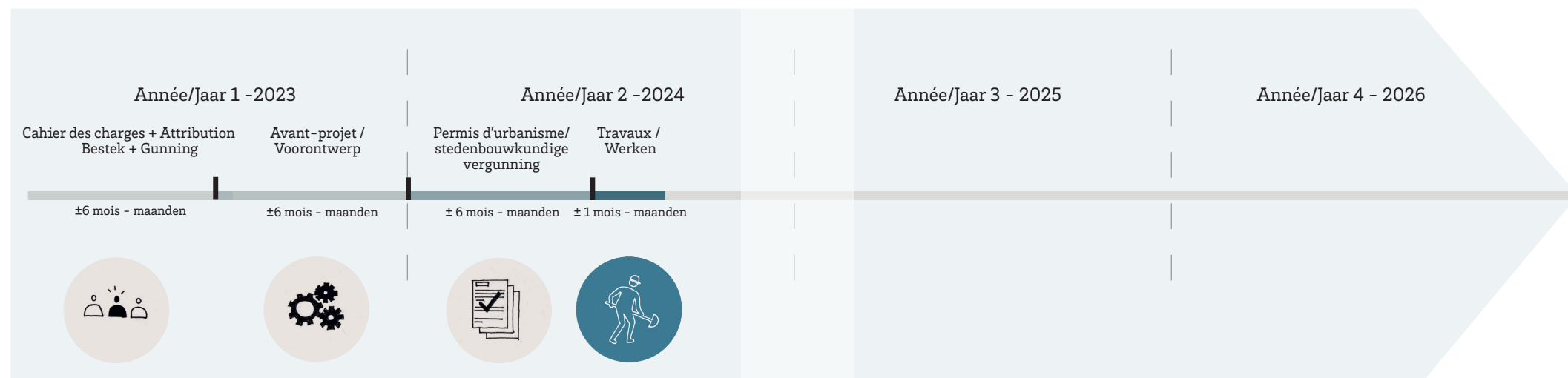
Plan financier Fiche 1 : Réaménagement du parvis de l'école ;

POSTE	Surface	Prix/m ² (HT)	Prix
FICHE 1			
> Nouveau banc devant l'école			5.000€
> Végétalisation partielle			2.000€
> Nouveaux arceaux vélos			3.000€
> Elargissement du trottoir devant l'entrée de l'école			3.600€
> Nouveau marquage place handicapé & déplacement du panneau			800€
Imprévus 10%			1.440€
TVA 21%			3.326€
Total travaux + imprévus + TVA			19.166€
Total projet			19.166 €
Total Contrat École			20.000€

Financieel plan Fiche 1: Herinrichting van het voorplein van de school ;

POST	Oppervlakte	Prijs/m ² (excl.BTW)	Prijs
FICHE 1			
> Nieuwe bank voor de school			5.000€
> Gedeeltelijke vergroening			2.000€
> Nieuwe fietsrekken			3.000€
> Verbreding van de stoep voor de ingang van de school			3.600€
> Nieuwe markering voor de parkeerplaats voor personen met een handicap & verplaatsing van het bord			800€
Onvoorzien uitgaven 10%			1.440€
BTW 21%			3.326€
Totaal werken + onvoorzien + BTW			19.166€
Totaal project			19.166 €
Totaal Schoolcontract			20.000€

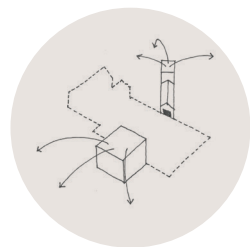
Planification dans le temps du projet - Planning van het project in de tijd



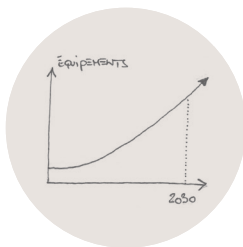
Fiche 2

Création d'une salle de sport polyvalente ouverte au quartier

DESCRIPTIF	
ADRESSE	Rue de la Tannerie 33
SIT. EXISTANTE	Entrepôt & deux logements
PROPRIÉTAIRE	Institut des Ursulines
PARCELLES	115T24; 131T2
AFFECTATION	Zone d'habitation
PORTEUR DE PROJET	Institut des Ursulines
PARTENARIATS	Commune de Koekelberg, Cellule sport de Perspective, ASBL Sportives: Conquer Club, Expression Latina, Impuls, Noroc ASBL, Sport & smile, Sport ten'danse, Versus Boxing
SUPERFICIE	282m ² (Rez de chaussée) + 98 m ² (1er étage)
BUDGET	1.410.000 €
MONTAGE DE PROJET	Marché public de services et de travaux via une procédure BMA



↑ Créer de nouvelles infrastructures mutualisées entre l'école et le quartier. Nieuwe gemeenschappelijke infrastructuur tussen de school en de buurt creëren.



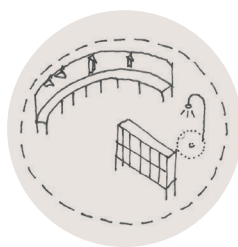
↑ Développer des équipements qui s'adressent aux jeunes et notamment aux jeunes filles. Voorzieningen voor jongeren, vooral meisjes, ontwikkelen.

Constats et enjeux:

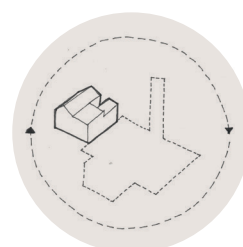
Ce bâtiment est propriété de l'école et est utilisé comme lieu de stockage pour les chantiers en cours dans l'école. La volonté de l'école est d'en faire une salle de sport et un logement de fonction.

Creatie van een multifunctionele sporthal die toegankelijk is voor de buurt

BESCHRIJVING	
ADRES	Huidevettersstraat 33
BESTAANDE SITUATIE	Pakhuis & twee flats
EIGENAAR	Institut des Ursulines
PERCELEN	115T24; 131T2
BESTEMMING	Woongebied
PROJECTTREKKER	Institut des Ursulines
PARTNERSCHAPPEN	Gemeente Koekelberg, Sportcel van perspective, Sportieve vzw's : Conquer Club, Expression Latina, Impuls, vzw Noroc, Sport & smile, Sport ten'danse, Versus Boxing
OPPERVLAKTE	282m ² (begane grond) + 98 m ² (1e verdieping)
BUDGET	1.410.000€
PROJECT OPSTELLING	Opdracht voor diensten en werken via een BMA-procedure



↑ Créer des vestiaires pour la pratique du sport. Sportkleedkamers ontwikkelen.



↑ Rénover de nombreux espaces dans l'école. Renovatie van delen van de school.

Bevindingen en uitdagingen:

Dit gebouw is eigendom van de school en wordt gebruikt als opslagruimte voor de lopende bouwprojecten van de school. Het is de bedoeling dat de school het gaat gebruiken als sporthal en personeelshuisvesting.



← RDC
Gelijvloers

Les deux salles de l'école où est pratiqué le sport sont petites, manquent de vestiaires et sont saturées tout comme le centre sportif communal Victoria (situé à côté de l'école). Le manque d'équipements qui s'adressent aux jeunes (lieux pour se rassembler, sport, culture...) et notamment aux jeunes filles est un des enjeux majeurs que le diagnostic a mis en lumière. Pour certains cours de sport, des classes se déplacent à Saint-Gilles.

Le bâtiment est accessible depuis la cour de récréation et depuis l'espace public, ce qui rend sa mutualisation avec le quartier possible grâce à des accès différenciés. Tout est à refaire à l'intérieur, les murs porteurs et la structure métallique du toit doivent être rénovés.

Description de projet :

Le projet consiste à créer un véritable équipement sportif performant équipé de vestiaires modernes et suffisamment spacieux.

Pour cela, il s'agit de:

- > Créer une nouvelle salle de sport polyvalente ouverte et flexible pour différents usages sur tout le rez-de-chaussée ;
- > Aménager des vestiaires au niveau +1 de l'immeuble ;
- > Créer un espace de stockage pour le matériel sportif au niveau +1 ;

De twee sporthallen van de school zijn klein, hebben geen kleedkamers en zijn overvol, net als de Victoria Sporthal (gelegen naast de school). Het gebrek aan voorzieningen voor jongeren, vooral voor jonge meisjes, (ontmoetingsplaatsen, sport, cultuur, enz.) is een van de belangrijkste problemen die uit de diagnose naar voren komt. Voor sommige sportklassen verhuizen de lessen naar Sint-Gillis.

Het gebouw is toegankelijk vanaf de speelplaats en vanaf de openbare ruimte, waardoor het dankzij een gedifferentieerde toegang met de buurt kan worden gedeeld. Binnen moet alles opnieuw worden gedaan, de dragende muren en de metalen structuur van het dak moeten worden gerenoveerd.

Projectbeschrijving:

Het project bestaat uit het creëren van een echte efficiënte sportfaciliteit met moderne, voldoende ruime kleedkamers.

Dit houdt in:

- > Het creëren van een nieuwe multifunctionele sporthal op het gelijkvloers, open en flexibel voor verschillende doeleinden;
- > Kleedkamers inrichten op niveau +1;
- > Een opslagruimte voor sportmateriaal op niveau +1 creëren;
- > Een goederenlift installeren om apparatuur gemakkelijk tussen twee verdiepingen te verplaatsen;

- > Installer un monte-charge pour facilement faire transiter le matériel entre les deux étages ;
- > Créer un équipement ouvert vers la rue et vers la cour de récréation ;
- > Installer un système de gestion et de sécurisation (p.ex-badges et caméras) de l'ensemble du pôle sportif ;
- > Mettre en oeuvre une insonorisation renforcée de la structure ;
- > La toiture devra être refaite complètement, la charpente métallique doit être conservée si possible, une étude préliminaire au concours devra être faite ;
- > Intégrer la gestion des eaux de pluviales dans le projet (existence d'un puits sous le bâtiment).

Les publics cibles :

- > Élèves de l'école ;
- > Enfants et habitants du quartier ;
- > Les ASBL du quartier notamment celles qui font des activités pour les filles ou en mixité.

Résultats escomptés :

- > Utilisation pour de multiples activités, à la fois sportives et non sportives (polyvalence des lieux) ;
- > Utilisation par les élèves de l'école et par les jeunes et associations du quartier ;
- > Création d'un environnement scolaire de qualité.

Conditions de réussite :

- > Mise en place d'un processus participatif ;
- > Gestion des accès (ouverture-fermeture des portes) et usage respectueux des lieux par les opérateurs tiers ;
- > Mise en place d'un programme d'activités en partenariat avec les acteurs du quartier ;
- > Faire attention à la parité garçon/fille dans l'utilisation de la salle ;
- > Coordination avec urban.brussels pour le changement d'affectation de la parcelle en zone d'équipement afin de préparer une zone argumentation au moment de la demande de Permis d'urbanisme ;
- > Inclure le concierge ;
- > Bonne coordination avec le SIAMU ;
- > Intégrer les principes de l'économie circulaire pour la récupération des matériaux ;
- > Bonne coordination avec les autres projets en cours dans l'école et notamment ceux relatifs à la cour de récréation et aux classes temporaires installées dans celle-ci ;

- > Een voorziening ontwikkelen die open is naar de straat en naar de speelplaats toe;
- > Een beheers- en veiligheidssysteem installeren (bijv. badges en camera's) voor het hele sportcentrum;
- > De isolatie van de structuur verbeteren;
- > Het dak moet volledig worden vernieuwd, de metalen structuur moet zo goed mogelijk behouden worden, hiervoor moet een voorstudie gebeuren voor de wedstrijd;
- > Het herbruik van regenwater moet worden geïntegreerd; er is een put onder het gebouw.

De doelgroep:

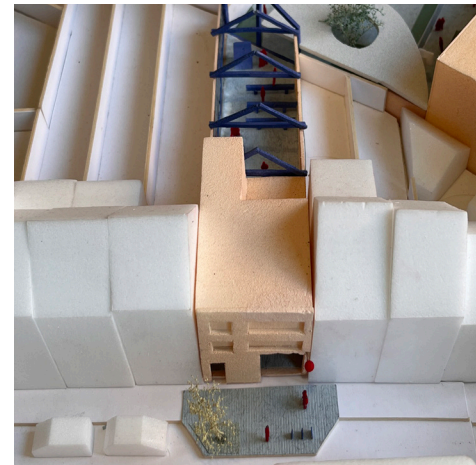
- > Studenten van de school;
- > Kinderen en buurtbewoners;
- > De vzw's van de buurt, vooral diegene die activiteiten organiseren voor meisjes of die gemengde activiteiten aanbieden.

Verwachte resultaten:

- > Gebruik voor meerdere activiteiten, zowel sportieve als niet-sportieve (multifunctionele ruimte);
- > Gebruik door de leerlingen van de school en door jongeren en verenigingen uit de buurt;
- > Creëren van een kwaliteitsvolle schoolomgeving.

Voorwaarden voor succes :

- > Invoeren van een participatief proces
- > Beheer van de toegang (openen en sluiten van deuren) en respectvol gebruik van de lokalen door derden.
- > Uitvoeren van een activiteitenprogramma in partnerschap met lokale actoren
- > Aandacht voor het evenwicht "jongens en meisjes" in het gebruik van de ruimte.
- > Coördinatie met urban.brussels voor de bestemmingswijziging van het perceel naar een voorzieningsgebied en met het oog op het opsommen van goede argumentatie bij de aanvraag van de bouwvergunning
- > Conciërge betrekken.
- > Goede coördinatie met de DBDMH.
- > Het principe van circulaire economie integreren voor herbruik van materialen.
- > Goede coördinatie met andere projecten in de school, vooral met de speelplaats en de tijdelijke klaslokalen die daar zijn geïnstalleerd.
- > BMA betrekken en proberen een overheidsopdracht op te stellen die de creatie van de personeelsflat op de tweede verdieping integreert.



↑ Vue avant et arrière du bâtiment de la future salle de sport polyvalente au 33 rue de la Tannerie
Voor- en achteraanzicht van het gebouw van de toekomstige polyvalente sporthal aan de Huidevettersstraat 33

Projets référence

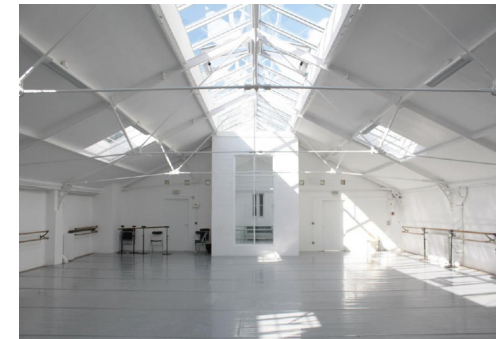


↑ École 1, Schaerbeek, Czvek Rigby & Barbara Van Der Wee
School 1, Schaerbeek, Czvek Rigby & Barbara Van Der Wee



↑ Salle de sport du Centre Tour à plomb, Bruxelles, BEAI
Sporthal van het Hageltoren centrum, Brussel, BEAI

Referentieprojecten



↑ La ménagerie de verre, Paris, Pierre-Louis Faloci
La ménagerie de verre, Parijs, Pierre-Louis Faloci



↑ Conservatoire, Nantes, Raum & l'Escaut
Conservatorium, Nantes, Raum & l'Escaut

- > Associer le BMA et essayer de faire un marché combiné avec la création de l'appartement de fonction au deuxième étage ;
- > L'aménagement prend en compte les recommandations du guide «Mon école, un espace de qualité» disponible sur le site de Perspective: https://perspective.brussels/sites/default/files/documents/mon_ecole_un_espace_qualite_0.pdf
- > Tenir compte de certaines recommandations formulées par l'évaluation réalisée en 2018 par IDEA Consult : Évaluation de l'impact en matière de genre des infrastructures sportives de quartier produites dans le cadre des CQD. <https://quartiers.brussels/l/page/documentation>.
- > Rekening houden met de aanbevelingen uit de gids "Mijn school, een kwaliteitsvolle plek" die beschikbaar is op de website van Perspectief: https://perspective.brussels/sites/default/files/documents/mijn_school_een_kwaliteitsvolle_plek_0.pdf
- > Rekening houden met enkele aanbevelingen uit de evaluatie die in 2018 is uitgevoerd door IDEA Consult: Beoordeling van de gendergerelateerde impact van de in het kader van de DWC opgerichte wijksportinfrastructuur, en formulering van aanbevelingen. <https://wijken.brussels/l/pagina/documentatie>



↑ Intérieur du hangar
In de hangar



↑ Vue depuis la rue de la Tannerie
Zicht vanaf de Huidvettersstraat



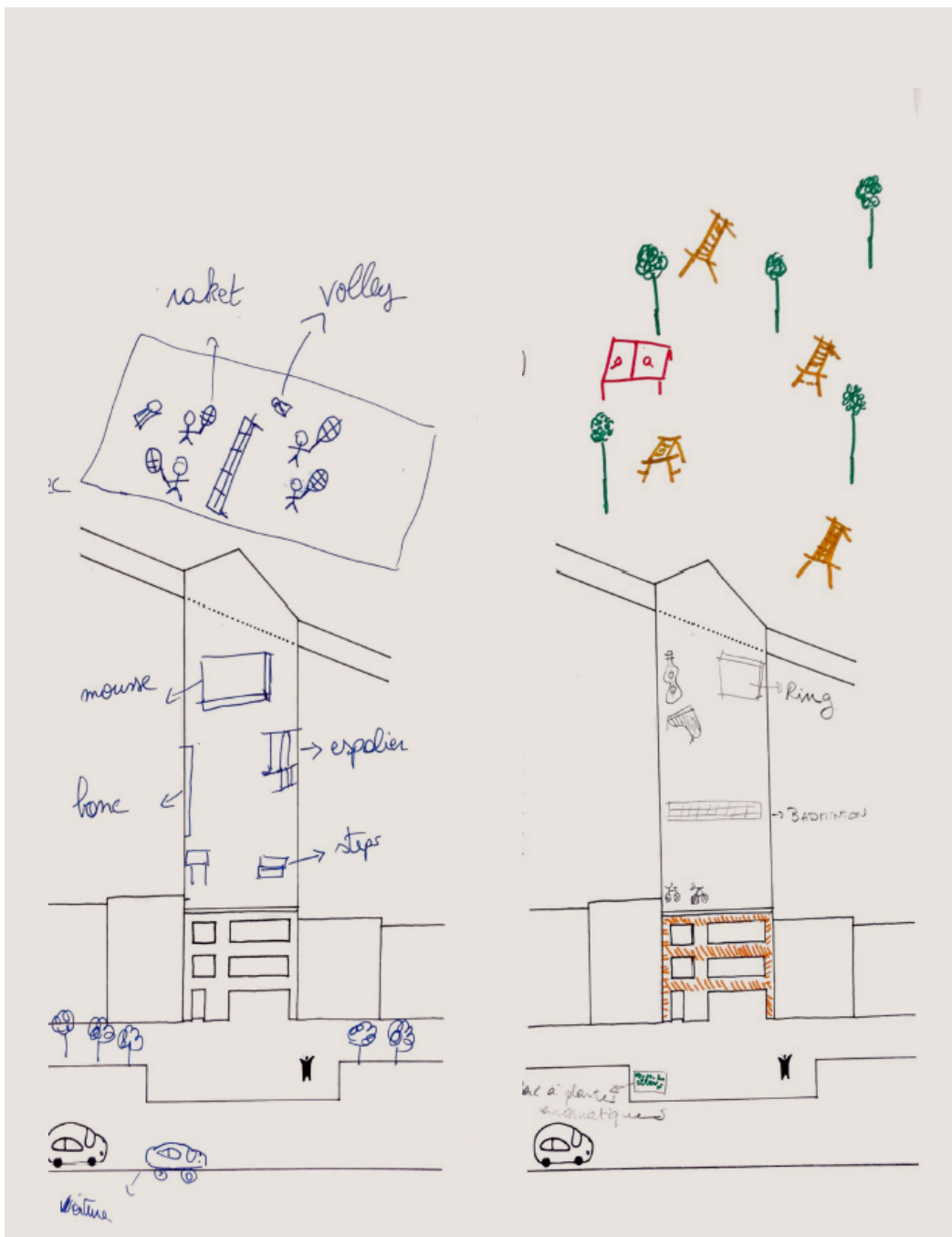
↑ Vue du hangar vers la cour
Zicht vanuit de schuur op het speelplaats



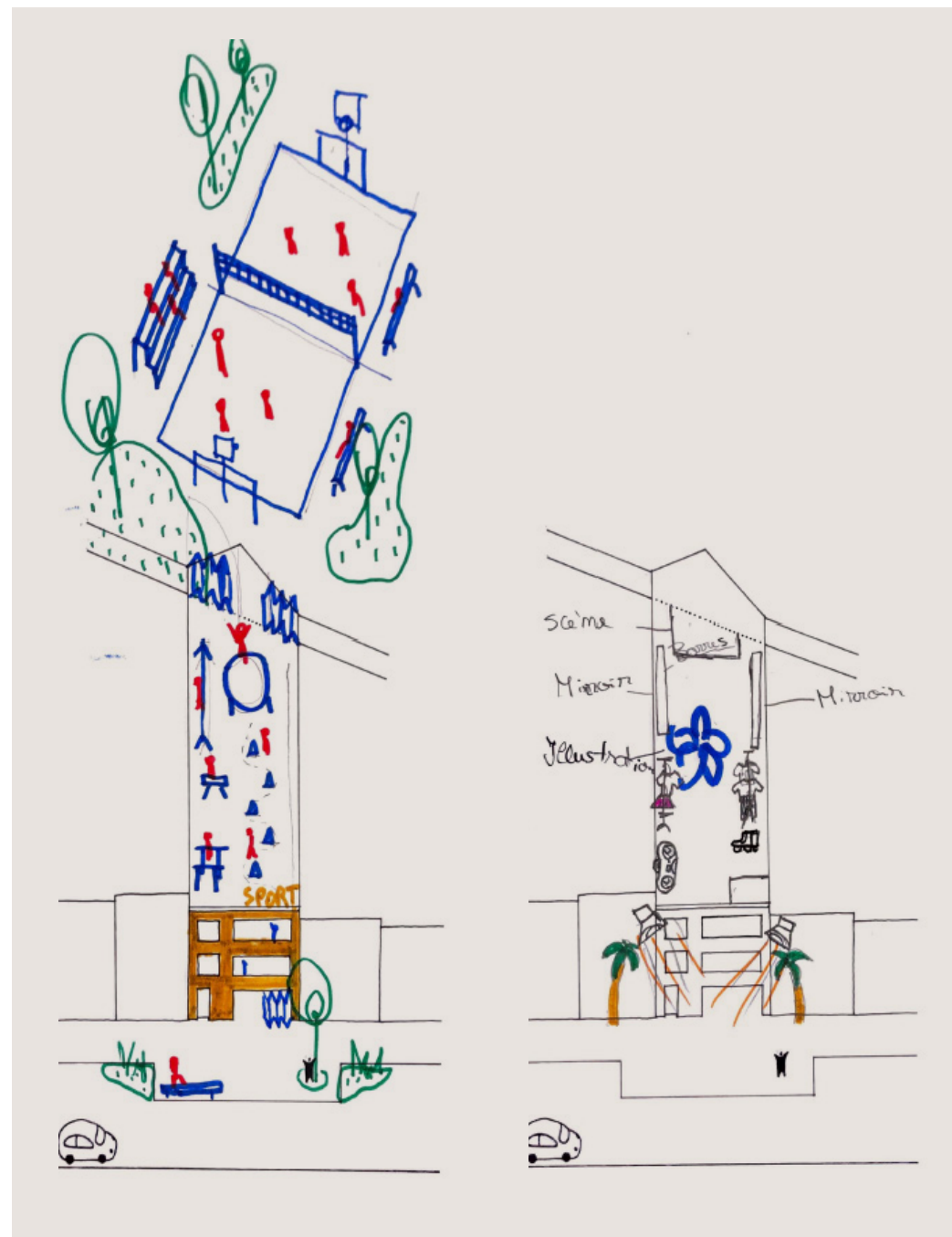
↑ Détail de la charpente métallique
Detail van het metalen structuur



↑ Vue depuis la Cour vers le hangar
Zicht vanaf de speelplaats naar de hangar



↑ Résultat de la session de dessin avec les élèves au sujet de la salle de sport
 Resultaat van de tekensessie met de leerlingen over de sporthal



↑ Résultat de la session de dessin avec les élèves au sujet de la salle de sport
 Resultaat van de tekensessie met de leerlingen over de sporthal

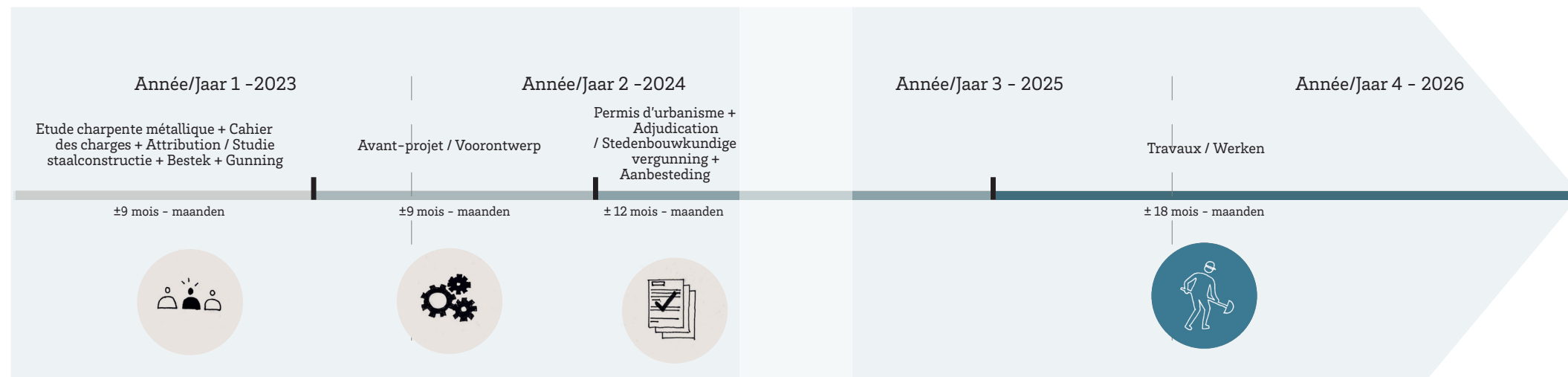
Plan financier Fiche 2 : Création d'une salle de sport polyvalente ouverte au quartier

POSTE	Surface	Prix/m ² (HT)	Prix
FICHE 2			
> Etude préliminaire pour la charpente métallique			5.000€
> Rénovation du hangar en salle de sport	300m ²	3.000 €	900.000€
> Installation d'un monte-charge			20.000€
> Création de vestiaires au premier étage	40m ²	1.500€	60.000€
> Création de locaux de stockage au premier étage	40m ²	1.150€	46.000€
> Rénovation de la cage d'escalier	12m ²	800€	9.600€
> Signalétique nouvel équipement			2.000€
> Défraiement des équipes non sélectionnées au concours BMA			10.000€
Imprévus 10%			103.760€
TVA 6%			68.812€
Total travaux + imprévus + TVA			1.213.802€
Honoraires études 15%			195.424€
Total			1.409.226 €
Total Contrat École			1.410.000€

Financieel plan Fiche 2 : Creatie van een multifunctionele sporthal die toegankelijk is voor de buurt

POST	Oppervlakte	Prijs/m ² (excl.BTW)	Prijs
FICHE 2			
> Voorstudie van de staalconstructie			5.000€
> Verbouwing van de hangar tot sporthal	300m ²	3.000 €	900.000€
> Installatie van een goederenlift			20.000€
> Inrichting van vestiaires op de eerste verdieping	40m ²	1.500€	60.000€
> Inrichting van opslagruimtes op de eerste verdieping	40m ²	1.150€	46.000€
> Renovatie van het trappenhuis	12m ²	800€	9.600€
> Bewegwijzering nieuwe voorzieningen			2.000€
> Vergoeding niet geselecteerde teams in de BMA-competitie			10.000€
Onvoorziene uitgaven 10%			103.760€
BTW 6%			68.812€
Totaal werken + onvoorzien + BTW			1.213.802€
Ereloon 15%			195.424€
Totaal			1.409.226 €
Totaal Schoolcontract			1.410.000€

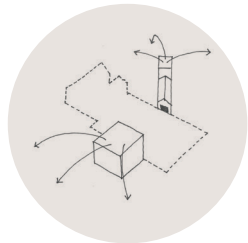
Planification dans le temps du projet - Planning van het project in de tijd



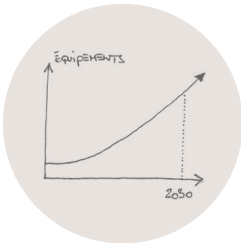
Fiche 3

Rénovation du réfectoire et de la cuisine

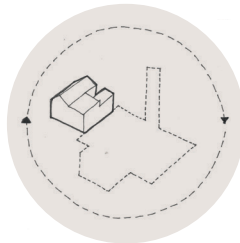
DESCRIPTIF	
ADRESSE	Rue Jules Debecker 71
SIT. EXISTANTE	Bat. mixte, réfectoire, cuisine
PROPRIÉTAIRES	Institut des Ursulines
PARCELLES	131T2
AFFECTATION	Zone d'habitation
PORTEUR DE PROJET	Institut des Ursulines,
PARTENARIATS	Parents d'élèves, Mosaic, la médiation scolaire de la Commune de Koekelberg & les autres Asbls intéressées
SUPERFICIE	Réfectoire: 71m ² Cuisine: 23m ²
BUDGET	210.000€
MONTAGE DE PROJET	Marché public de services et de travaux



↑ Créer de nouvelles infrastructures mutualisées entre l'école et le quartier. Nieuwe gemeenschappelijke infrastructuur tussen de school en de buurt creëren.



↑ Développer des équipements qui s'adressent aux jeunes et notamment aux jeunes filles. Voorzieningen voor jongeren, vooral meisjes, ontwikkelen.



↑ Rénover de nombreux espaces dans l'école (cuisine, créer des toilettes, des vestiaires...). Renovatie van delen van de school (keuken, toiletten, kledkamers...).



↑ Le réfectoire
De refter



↑ Le vestiaire / cuisine
De vestiaire / keuken

Renovatie van de refter en de keuken

BESCHRIJVING	
ADRES	Jules Debeckerstraat 71
BESTAANDE SIT.	Gemengd gebouw, refter, keuken
EIGENAARS	Institut des Ursulines
PERCELEN	131T2
BESTEMMING	Woongebied
PROJECTTREKKER	Institut des Ursulines
PARTNERSCHAPPEN	Ouders, vzw Mosaic, Schoolbemiddeling Koekelberg & andere geïnteresseerde vzw's
OPPERVLAKTE	Eetzaal: 71m ² Keuken: 23m ²
BUDGET	210.000€
PROJECT OPSTELLING	Opdracht voor diensten en werken



← Sous-sol
Plan -1

Constats et enjeux :

L'ensemble formé par la cuisine et le réfectoire est situé au niveau de l'entresol du bâtiment principal de l'institut. La salle du réfectoire accueille des élèves au contraire de l'ancienne cuisine. Celle-ci est utilisée comme vestiaire pour les personnes qui entretiennent le bâtiment. Ces deux espaces sont dans un état vétuste et doivent être rénovés.

Par ailleurs, il ressort du diagnostic que les locaux du tissu associatif avec lequel l'école est en contact sont saturés. C'est le cas de l'ASBL Mosaic par exemple.

Description de projet :

Le projet consiste à rénover le réfectoire et la cuisine dans la perspective de la mutualiser avec des associations du quartier et d'en faire ponctuellement une salle polyvalente pour se réunir avec une petite cuisine adjacente.

Dans le réfectoire, les sols, les châssis, l'éclairage et le mobilier sont à remplacer afin d'en faire un espace où les élèves ne se sentent pas en classe et que l'accueil du public puisse se faire dans des conditions confortables. L'acoustique de ces deux pièces doit aussi être améliorée.

Pour la cuisine, l'espace doit accueillir quelques casiers pour les membres du personnel et une cuisine simple pour faire des événements occasionnels, comme une soirée spaghetti de l'association de parents ou une fête d'école.

Bevindingen en uitdagingen:

Het keuken- en reftercomplex bevindt zich op de tussenverdieping van het hoofdgebouw van het instituut. De eetzaal wordt gebruikt door studenten; de voormalige keuken wordt gebruikt als vestiaire voor de mensen die het gebouw onderhouden. Beide ruimtes zijn in een vervallen staat en moeten worden gerenoveerd.

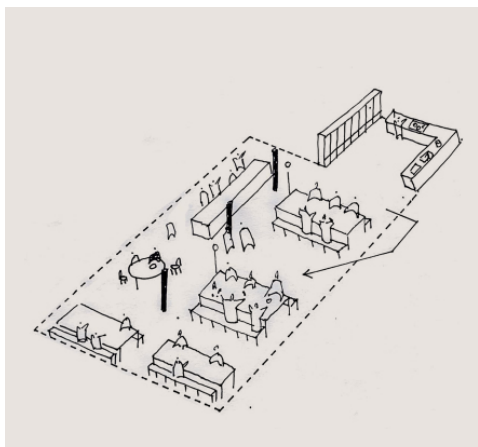
Bovendien blijkt uit de diagnose dat de lokalen van de verenigingen waarmee de school in contact staat, verzadigd zijn. Dit is bijvoorbeeld het geval bij vzw Mosaic.

Projectbeschrijving:

Het project bestaat uit de renovatie van de refter en de keuken met het oog op het delen van deze lokalen met verenigingen uit de buurt. De refter kan sporadisch als multifunctionele ruimte gebruikt worden voor vergaderingen die op dat moment gebruik kunnen maken van de aangrenzende kitchenette.

In de refter moeten de vloeren, ramen, verlichting en meubilair worden vervangen om er een ruimte van te maken waar de leerlingen zich niet in een klaslokaal voelen en waar het publiek in comfortabele omstandigheden kan worden ontvangen. De akoestiek van deze ruimtes moet ook worden verbeterd.

De keuken moet plaats bieden aan lockers voor het personeel en een eenvoudige keukeninfrastructuur voor occasionele evenementen, zoals een spaghettiavond van de oudervereniging of een schoolfeest.



↑ Schéma de principe de l'aménagement du futur réfectoire / Schema van de indeling van de toekomstige refter

Les publics cibles :

- > Élèves de l'école ;
- > Enfants et habitants du quartier ;
- > Les ASBL du quartier notamment celles qui seront intéressées par l'utilisation de ces locaux.

Résultats escomptés :

- > La création d'une salle polyvalente pour se réunir avec une petite cuisine adjacente.

Conditions de réussite :

- > Gestion des accès (ouverture-fermeture des portes) et usage respectueux des lieux par les opérateurs tiers ;
- > Intégrer une compétence d'acousticien dans l'équipe d'auteurs de projet ;
- > Une bonne coordination avec les autres projets en cours dans l'école, dont celui de la cour de récréation ;
- > La réalisation des travaux en dehors des périodes scolaires ;
- > Créer une bonne connexion avec la cour de récréation et changer les fenêtres ;
- > Relocaliser l'espace de la cuisine utilisé actuellement comme vestiaire par les agents d'entretien ;
- > Mise en place d'un programme d'activités annuel en partenariat avec les acteurs du quartier ;
- > Intégrer les principes de l'économie circulaire pour la récupération des matériaux ;
- > Bonne coordination avec le SIAMU.



↑ Vue de l'accès au réfectoire depuis la cour de récréation / Zicht op de toegang tot de refter vanaf de speelplaats.

Doelgroep:

- > Scholieren;
- > Kinderen en buurtbewoners;
- > Vzw's in de buurt, in het bijzonder degenen die geïnteresseerd zijn in het gebruik van het pand.

Verwachte resultaten :

- > Een multifunctionele ontmoetingsruimte met aangrenzende kitchenette.

Voorwaarden voor succes :

- > Beheer van de toegang (openen en sluiten van deuren) en respectvol gebruik van de lokalen door derden;
- > Integrité van een expert akoestiek in het team van projectauteurs ;
- > Goede coördinatie met de andere lopende projecten in de school, waaronder het speelplaatsproject;
- > Het werk buiten de schoolperiodes uitvoeren
- > Een goede verbinding met de speelplaats maken en de ramen vervangen;
- > De keuken verplaatsen die momenteel door het onderhoudspersoneel als vestiaire wordt gebruikt;
- > Een jaarlijks activiteitenprogramma opstellen in samenwerking met lokale belanghebbenden;
- > Het principe van circulaire economie integreren voor herbruik van materialen;
- > Goede coördinatie met de DBDMH.

Projets référence



↑ Allée du Kaai, Bruxelles, Toestand
Allee Du Kaai, Brussel, Toestand



↑ Tomkeuken, Dries Otten
Tomkeuken, Dries Otten

Referentieprojecten



↑ Café Antidote, Bruxelles
Antidote Café, Brussel



↑ Espace d'exposition @ L'Escaut, Bruxelles
Expositieruimte @ L'Escaut, Brussel

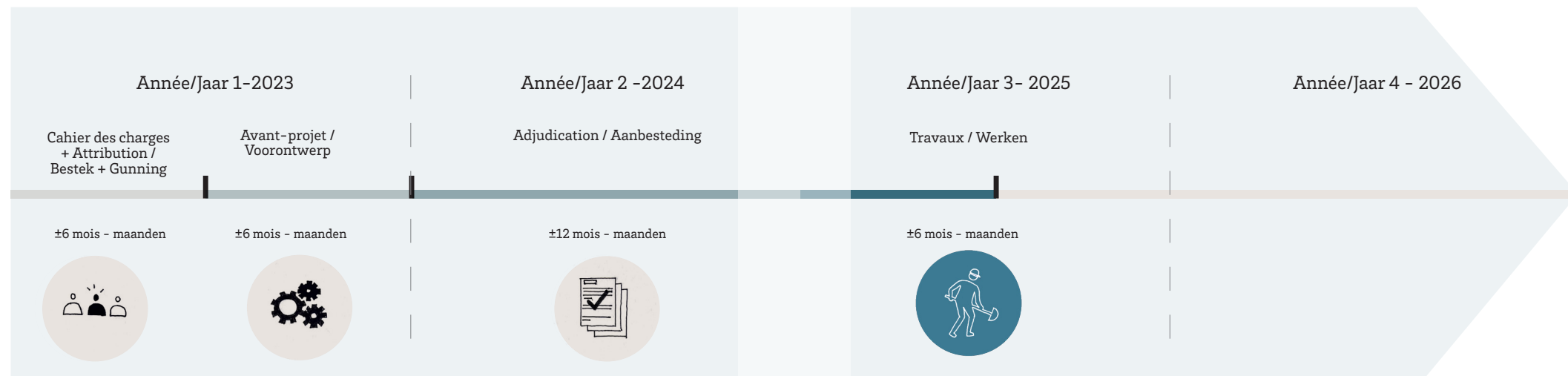
Plan financier Fiche 3 : Rénovation du réfectoire et de la cuisine

POSTE	Surface	Prix/m²(HT)	Prix
FICHE 3			
> Rénovation de la grande salle	69	1.800€	124.200€
> Rénovation de la cuisine	20	1.500€	30.000€
Imprévus 10%			15.420€
TVA 6%			10.177€
Total travaux + imprévus + TVA			179.797€
Honoraires études 15%			27.987€
Total			207.784 €
Total Contrat École			210.000€

Financieel plan Fiche 3: Renovatie van de refter en de keuken

Post	Oppervlakte	Prijs/m² (excl.BTW)	Prijs
FICHE 3			
> Renovatie van de grote zaal	68	1.800€	124.200€
> Renovatie van de keuken	20	1.500€	30.000€
Onvoorziene uitgaven 10%			15.420€
BTW 6%			10.177€
Total werken + onvoorzien + BTW			179.797€
Ereloon 15%			27.987€
Totaal			207.784 €
Totaal Schoolcontract			210.000€

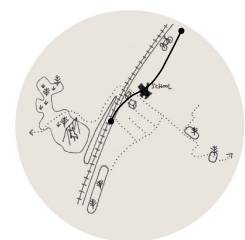
Planification dans le temps du projet - Planning van het project in de tijd



Fiche 4

Un nouveau visage pour l'école

PORTEUR DE PROJET	Institut des Usulines
BUDGET	30.000€
MONTAGE DE PROJET	Appel à projet avec un graphiste



↑ Mettre en oeuvre les ambitions du chemin vert des écoliers.
Uitvoering van de ambities van het 'Groene schoolparcours'.



↑ Rue Jules Debecker
Jules Debeckerstraat

Een nieuw gezicht voor de school

PROJECTTREKKER	Institut des Usulines
BUDGET	30.000€
PROJECT OPSTELLING	Projectoproep met een grafisch ontwerper



↑ Rue de la Tannerie
Huidevettersstraat

Contrat École - Schoolcontract
Institut des Ursulines (site du Sacré-Coeur)



← RDC - Parvis & Accès école
Begane grond - Voorplein & Toegang

Constats et enjeux :

L'école possède 3 adresses dans 3 rues différentes et 2 d'entre elles sont anonymes et fondues dans l'homogénéité de la rue. La façade rue Debecker ressort, mais la signalétique qu'elle accueille est vieillissante et ne respecte pas les emplacements prévus à l'origine dans la façade.

Description de projet :

Il semble opportun de renouveler l'image de l'école depuis la rue et de rendre compte de sa morphologie singulière (3 adresses dans 3 rues) tout en accompagnant l'école dans sa transformation. Cela comprend l'ouverture d'accès à deux de ses adresses autrefois fermées rue de la Tannerie et rue de Ganshoren. Il faudra alors imaginer une nouvelle charte graphique que l'école pourra utiliser pour ses 3 sites et appliquer celle-ci dans une nouvelle signalétique pour le bâtiment principal du site du Sacré-Coeur. Cette signalétique peut se traduire de différentes façons: interventions sur la façade, mise en oeuvre d'une signalétique ludique dans l'école, signalétique sur la rue pour participer à la création d'une atmosphère ludique qui vise aussi à la sécurisation de la rue. Le coordinateur école quartier s'occupera de lancer un appel à projet.

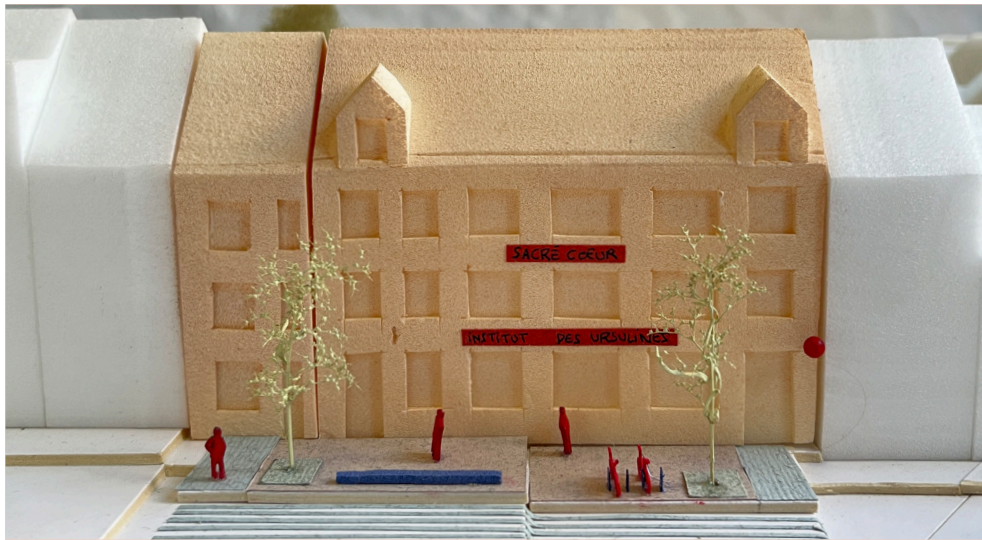
Contrat École - Schoolcontract
Institut des Ursulines (site du Sacré-Coeur)

Bevindingen en vraagstukken:

De school heeft 3 adresses in 3 verschillende straten en 2 daarvan zijn anoniem en gaan op in de homogeniteit van de straat. De gevel aan de Jules Debeckerstraat valt op, maar de bewegwijzering is verouderd en de belettering respecteert de oorspronkelijke locatie op de gevel niet.

Projectbeschrijving:

Het lijkt aangewezen om het beeld van de school vanop straat te vernieuwen en haar bijzondere morfologie (3 adresses in 3 straten) te weerspiegelen. De school dient begeleid te worden bij haar transformatie. Een transformatie die onder andere gebeurt door de openstelling van twee van haar voorheen gesloten adressen in de Huidevettersstraat en de Ganshorensstraat. Er moet een nieuwe grafische huisstijl worden ontworpen die de school kan gebruiken voor haar drie vestigingen, toegepast op een nieuw bewegwijzeringssysteem voor het hoofdgebouw op de Sacré-Coeur site. Deze bewegwijzering kan op verschillende manieren worden vertaald: ingrepen aan de gevel, implementatie van een speelse bewegwijzering in de school zelf, bewegwijzering op straat,... De bewegwijzering creëert een speelse sfeer die de straat dient veiliger te maken. De wijk-schoolcoördinator zal hiervoor een projectoproep lanceren.



↑ Vue du bâtiment principal de l'école situé rue Jules Debecker
Zicht op het hoofdgebouw van de school in de Jules Debeckerstraat

Les publics cibles :

- > Élèves de l'école ;
- > Habitants du quartier ;
- > Membres du personnel de l'école.

Résultats escomptés :

- > Une nouvelle charte graphique pour l'institut des Ursulines ;
- > Un nouveau lettrage qui respecte les emplacements initialement prévus sur la façade du bâtiment principal de l'école et la suppression des anciennes banderoles ;
- > Une image renouvelée de l'établissement ;
- > Une plus grande facilité à se déplacer pour les visiteurs ;
- > La sécurisation de la rue Jules Debecker ;
- > Une meilleure visibilité des entrées d'école.

Conditions de réussite :

- > Processus participatif incluant l'école. Le projet se fera en cocréation avec l'option artistique de l'école ;
- > Lancement d'un appel à projet par le coordinateur école quartier ;
- > Que la nouvelle signalétique prenne en compte l'existant et respecte le bâti original.

Doelgroep:

- > Scholieren;
- > Buurtbewoners;
- > Personeelsleden van de school.

Verwachte resultaten:

- > Een nieuwe grafische huisstijl voor het Institut des Ursulines;
- > Nieuwe belettering die de oorspronkelijke locatie op de voorkant van het hoofdgebouw van de school respecteert en de verwijdering van de oude banners;
- > Een vernieuwd beeld van de school;
- > Een grotere bewegingsvrijheid voor de bezoekers;
- > Verbeterde veiligheid van de Jules Debeckerstraat;
- > Betere zichtbaarheid van de ingangen van de school.

Voorwaarden voor succes :

- > Het project wordt samen met de artistieke studierichting van de school gecreëerd;
- > Lancering van een projectoproep door de wijk-schoolcoördinator;
- > Dat de bewegwijzering samenwerkt in coherentie tussen de nieuwe en de bestaande, respect voor het oorspronkelijke gebouw respecteert.

Projets référence



↑ BRASS, Forest, Tavu
BRASS, Vorst, Tavu



↑ Pianofabriek, Saint-Gilles
Pianofabriek, Sint-Gillis



↑ Piétonnier, Bruxelles, Tavu
voetgangerszone, Brussel, Tavu

Referentieprojecten



↑ Atelier Claus, Saint-Gilles
Atelier Claus, Sint-Gillis



↑ Hotel Belvue, Bruxelles, Tavu
Hotel Belvue, Brussel, Tavu



↑ Traverses, Nantes, Aurélien Bory

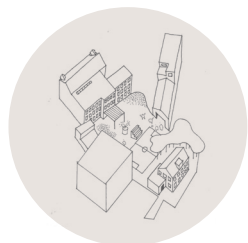
Fiche 5

Chantiers ouverts: La cour de récréation

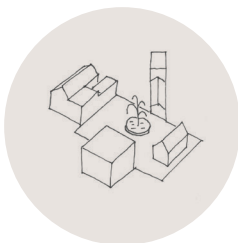
DESCRIPTIF	
ADRESSE	Rue Jules Debecker 71
SIT. EXISTANTE	Cour de récréation
PROPRIÉTAIRES	Institut des Ursulines
PARCELLES	131T2
PORTEUR DE PROJET	Institut des Ursulines via le coordinateur école quartier
PARTENARIATS	Bruxelles-Environnement, La direction, les enseignants et les élèves de l'Institut, La Commune de Koekelberg, Mosaic, Jardin Collectif Velt Koekelberg, ASBLs du quartier
SUPERFICIE	1.800m ²
BUDGET	90.000€
MONTAGE DE PROJET	Appel à projet

Open werf: De speelplaats

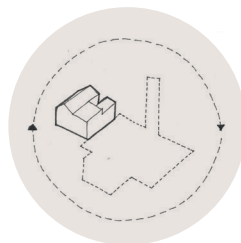
BESCHRIJVING	
ADRES	Jules Debeckerstraat 71
BESTAANDE SITUATIE	Speelplaats
EIGENAARS	Institut des Ursulines
PERCELEN	131T2
PROJECTTREKKER	Institut des Ursulines via de wijkschoolcoördinator
PARTNERSCHAPPEN	Leefmilieu Brussel, de directie, leerkrachten en leerlingen van de school, gemeente Koekelberg, Mosaic, Velt boomgaard Koekelberg, vzw's uit de buurt
OPPERVLAKTE	1.800m ²
BUDGET	90.000€
PROJECT OPSTELLING	Projectoproep



↑ Repenser et refaire la cour de récréation. De speelplaats herdenken en opnieuw inrichten.



↑ Révéler la présence du Paruck sous l'école. De aanwezigheid van de Paruck onder de school voelbaar maken



↑ Rénover de nombreux espaces dans l'école. Vele plekken in de school renoveren.



↑ La cour de récréation en travaux. De speelplaats wordt gerenoveerd



← RDC
Begane grond

Constats et enjeux :

La cour de récréation est aujourd'hui très vétuste, uniquement minérale, trop petite et nécessite d'être repensée globalement. Elle est composée de trois espaces qui font au total 977m² dont 627m² seulement sont accessibles aujourd'hui à cause des salles de classe temporaires qui y ont été aménagées.

Dans la période du Contrat École, de nombreux chantiers vont s'opérer sur le site scolaire et risquent d'avoir un impact également sur l'état actuel de la cour.

Description de projet :

Des aménagements simples situés et concertés peuvent être mis en oeuvre durant la période 2023-2026 afin de commencer à opérer collectivement la transformation de cette cour en modifiant, créant et préfigurant collectivement des parties de la cour. Ces interventions « légères » peuvent avoir de grands impacts dans la vie quotidienne d'une école.

Ces chantiers sont l'occasion de développer des savoirs pratiques, d'initier les élèves aux métiers de l'aménagement, de faire que le chantier soit un lieu de vie où se construit un dialogue et une confiance entre tous les acteurs.

Ce dispositif pourrait permettre de répondre à des besoins et à des problématiques de la cour rapidement en y améliorant le cadre de vie par des petites interventions. Les pistes de projets pourraient être les suivantes : casser le mur & agrandir la cour, mettre en valeur les cycles de l'eau (et du Paruck?) &

Bevindingen en uitdagingen:

De speelplaats is momenteel in slechte staat, mineraal, te klein en moet volledig opnieuw worden ingericht. Ze bestaat uit drie ruimtes van in totaal 977m², waarvan vandaag slechts 627m² toegankelijk is vanwege de tijdelijke lokalen die er zijn opgesteld.

Tijdens de looptijd van het Schoolcontract zullen er veel bouwwerkzaamheden op het schoolterrein worden uitgevoerd. Dit kan gevolgen hebben voor de huidige staat van de speelplaats.

Projectbeschrijving:

In de periode 2023-2026 kunnen eenvoudige, gecoördineerde acties worden uitgevoerd om de transformatie van deze speelplaats in gang te zetten. Delen van de speelplaats kunnen in cocreatie ontwikkeld worden. Deze "lichte" interventies zullen een grote impact hebben op het dagelijkse leven van een school.

Dit principe van een 'open werf' is een gelegenheid om praktische kennis te ontwikkelen, om leerlingen beter kennis te laten maken met beroepen, om van de werf een levendige plek te maken waar dialoog en vertrouwen wordt opgebouwd tussen alle actoren.

Op deze manier kunnen de problemen en geprojecteerde noden van de speelplaats snel worden aangepakt. De leefomgeving verbetert zichtbaar via enkele kleinschalige ingrepen. Enkele van deze projecten kunnen zijn: afbreken van de muur en vergroten van de speelplaats, hemelwater valoriseren (en Paruck?) & beplanting toevoegen,

végétaliser, réaliser du mobilier, offrir plus de jeux et d'espaces de détente dans la cour.

Chacun des volets pourra être mené avec plusieurs classes avec des interventions basées sur un rythme mensuel ou bimensuel (à déterminer avec le corps professoral et la direction) pour conclure avec une période de chantier collectif plus intense d'une semaine ou deux où les classes interviendront sur des demies journées.

Les publics cibles :

- > Élèves de l'école
- > Les associations qui voudront utiliser la cour pour des activités
- > Les membres du personnel

Résultats escomptés :

- > Une cour partiellement verdurisée avec plus d'ombre et d'infiltration des eaux de pluie.
- > Des nouveaux mobiliers et des marques qui favorisent le jeu, la rencontre et le repos
- > Des projets collectifs concertés, partagés et co-construits
- > Réappropriation de la cour par les jeunes

Conditions de réussite :

- > Bien intégrer les calendriers et les besoins des différents projets adjacents à la cour
- > Processus participatif avec le corps enseignant, les associations du quartier, les élèves, etc.
- > Intégrer les principes de l'économie circulaire pour la récupération des matériaux
- > L'aménagement des cours de récréation prend en compte les recommandations du guide «Repenser la cour de récréation» disponible sur le site de Perspective: https://perspective.brussels/sites/default/files/2021-repenser_la_cour_de_recreation_cahier_feuillerroute_a4.pdf

maken van meubilair in cocreatie, aanbieden van meer speel- en ontspanningsplekken op de speelplaats.

Deze projecten kunnen worden uitgevoerd met meerdere klassen, met acties op maandelijks- of tweewekelijkse basis (te bepalen met de leerkrachten en de directie) om daarna af te ronden met een intensievere co-creatie periode van één of twee weken waarin de klassen halve dagen helpen.

Doelgroep:

- > Scholieren
- > Verenigingen die de speelplaats willen gebruiken voor activiteiten
- > Personeelsleden

Verwachte resultaten:

- > Een gedeeltelijk groene speelplaats met meer schaduw en infiltratie van regenwater.
- > Nieuw meubilair en markeringen die het spelen, ontmoeten en rusten bevorderen
- > Nieuw meubilair en markeringen die aanzetten tot spelen, ontmoeten en rusten
- > Co-creatie projecten die gezamenlijk, gedeeld en geconstrueerd worden
- > Het "eigen maken" van de speelplaats door de jongeren

Voorwaarden voor succes :

- > Goed afstemmen van de planning en behoeften van de verschillende projecten naast de speelplaats
- > Participatieproces met het onderwijzend personeel, buurtverenigingen, leerlingen, enz.
- > Het principe van circulaire economie integreren voor herbruik van materialen.
- > Rekening houden met de aanbevelingen uit de gids "Mijn school, een kwaliteitsvolle plek" die beschikbaar is op de website van Perspectief: https://perspective.brussels/sites/default/files/documents/mijn_school_een_kwaliteitsvolle_plek_0.pdf



↑ Vues du ciel et d'ensemble de la cour de récréation
Algemeen zicht op de speelplaats



Projets référence



↑ Le plateau, collectif yakafokon, Rouen
Le plateau, collectif yakafokon, Rouen

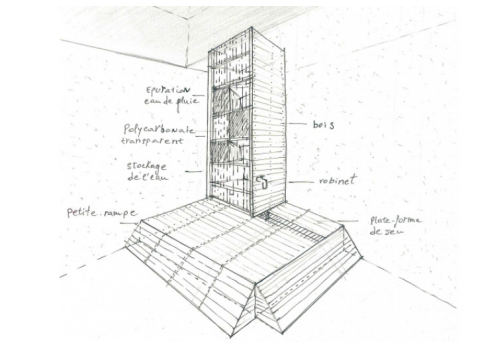


↑ Jardins suspendus des Marolles, Collectif yakafokon
De hangende tuinen de Marolles, Collectif Yakafokon

Referentieprojecten



↑ Château d'eau, fabrik fabrik, Saint-Josse-ten-Noode
Watertoren, fabrik fabrik, Sint-Joost-ten-Node

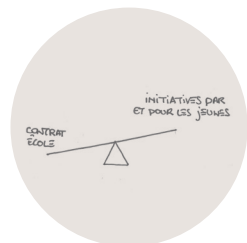


↑ Tour d'eau, fabrik fabrik, Saint-Josse-ten-Noode
Watertoren, fabrik, Sint-Joost-ten-Node

Fiche 6

Une école connectée à ses commerces

DESCRIPTIF	
PORTEUR DE PROJET	L'Institut des Ursulines via le coordinateur école-quartier
PARTENARIATS	HUB.brussels, Cellule rénovation Urbaine de la commune de Koekelberg & Les commerçants des rue Jean Jacquet et Église Saint-Anne
FREQUENCE	Un cycle par an (4 cycles)
BUDGET	30.000€



↑ Soutenir les initiatives par et pour les jeunes du quartier.
Ondersteuning van initiatieven van en voor jongeren in de buurt.



↑ Locaux vides rue Jacquet et rue Église Saint-Anne; Leegstaande panden in de Jacquetstraat en de Sint-Annakerkstraat

Een school verbonden met lokale handelszaken

BESCHRIJVING	
PROJECTTREKKER	Het Institut des Ursulines via de school-buurtcoördinator
PARTNERSCHAPPEN	HUB.brussels, cel Stadsvernieuwing van de gemeente Koekelberg & de handelaars van de Jean Jacquetstraat en de Sint-Annakerk
OPPERVLAKTE	Een cyclus per jaar (4 cycli)
BUDGET	30.000€



Contrat École - Schoolcontract
Institut des Ursulines (site du Sacré-Coeur)

Constats et enjeux :

La rue rue Jacquet / rue église Saint-Anne est l'artère principale du centre de Koekelberg, or celle-ci possède aujourd'hui un certain nombre de locaux vides et manque d'attractivité.

L'école située non loin propose des formations en Technique de qualification telles que secrétariat-tourisme ou agent en accueil et tourisme qui sont peu communes et qui pourraient aider cette artère à initier de nouvelles dynamiques et à rafraîchir son image afin de gagner en attractivité. Aujourd'hui les liens entre l'école et le quartier se limitent aux activités périscolaires et à l'aide aux devoirs

Description de projet :

Le projet consiste à faire réfléchir les élèves sur les deux rues à raison d'un thème par année en partenariat avec hub.brussels et/ou les services communaux.

Les thèmes imaginés pour le moment sont les suivants:

- > Création d'un comité de commerçants
- > Construction d'une identité commune
- > Création d'«actions vitrine» avec les commerçants de la rue.
- > Création d'événements ponctuels et des animations pour la rue.

Cela deviendrait pour eux un projet qu'ils développeraient au cours de l'année dans un but de professionnalisation.

Les publics cibles :

- > Élèves de l'école
- > Les associations qui voudront s'associer au projet
- > Les habitants du quartier
- > Les commerçants du quartier

Résultats escomptés :

- > Une expérience professionnalisante pour les élèves
- > La redynamisation de la rue Jean Jacquet/église Sainte-Anne

Conditions de réussite :

- > L'intégration de ce projet dans les formations en Technique de qualification: secrétariat-tourisme; agent en accueil et tourisme; économie et comptabilité.

Contrat École - Schoolcontract
Institut des Ursulines (site du Sacré-Coeur)

Bevindingen en uitdagingen:

De Jacquetstraat / Sint-Annakerkstraat is de belangrijkste verkeersader in het centrum van Koekelberg maar heeft momenteel een aantal leegstaande panden en mist aantrekkingskracht.

De nabijgelegen school biedt technische opleidingen aan, zoals secretariaat-toerisme, die niet erg gebruikelijk zijn en die in de buurt kunnen helpen een nieuwe dynamiek op gang te brengen en haar imago op te frissen om aan aantrekkelijkheid te winnen. Vandaag zijn de banden tussen de school en de wijk beperkt tot buitenschoolse activiteiten en huiswerkbegeleiding.

Projectbeschrijving:

Het project houdt in dat de leerlingen in samenwerking met hub.brussels en/of de gemeentediensten nadenken over deze twee straten aan de hand van één thema per jaar.

De voorgestelde thema's zijn de volgende:

- > Oprichting van een handelscomité
- > Een gemeenschappelijke identiteit opbouwen
- > Creëren van "showcase-acties" met de handelaars uit de straat.
- > Creatie van specifieke evenementen en animatie voor de straat.

Dit wordt een project dat zij in de loop van het jaar zullen ontwikkelen met het oog op een beroep later.

De doelgroep:

- > Scholieren
- > De verenigingen die bij het project betrokken willen worden
- > De inwoners van de omgeving
- > De lokale handelszaken

Verwachte resultaten :

- > Een professionele ervaring voor de studenten
- > De revitalisering van de Jean Jacquetstraat/ Saint-Annakerkstraat

Voorwaarden voor succes :

- > De integratie van dit project in de technische opleidingen: secretariaat-toerisme; economie en boekhouding.

Fiche 7

Coordinateur école-Quartier

DESCRIPTIF	
PORTEUR DE PROJET	Institut des Ursulines
PARTENARIATS	ASBL Mosaic, ASBL Conquer Club, ASBL Expression Latina, ASBL, Noroc ASBL, ASBL Sport & smile, ASBL Sport ten'danse, ASBL Versus Boxing, ASBL Maison couleurs, Cellules sport et de prévention de la commune de Koekelberg
FRÉQUENCE	Mi-temps
BUDGET	125.000€



Constats et enjeux :

Le quartier dispose d'un tissu social et associatif riche et diversifié. L'école pourra bénéficier de ressources précieuses dans un contexte particulièrement dense : une nouvelle salle de sport, une cour de récréation réaménagée et un réfectoire jumelé à une cuisine qui pourront être mis à disposition.

Des partenariats existent déjà avec certains acteurs (Mosaic, Maison couleurs, cellule de prévention...) et doivent être amplifiés avec d'autres associations, sportives notamment. En effet, le personnel de l'école est très ouvert, mais n'a pas les moyens humains nécessaires à la mise en place et à l'activation de ces partenariats et le renforcement des liens avec le contexte immédiat de l'école.

Description de projet :

Le Contrat École permet l'engagement d'un coordinateur qui est un intermédiaire entre l'école et les associations, acteurs et ressources du quartier. Le coordinateur est engagé par l'Institut des Ursulines. Ses missions sont les suivantes :

School-buurt coördinator

BESCHRIJVING	
PROJECTTREKKER	Het Institut des Ursulines
PARTNERSCHAPPEN	vzw Mosaic, vzw Conquer Club, vzw Expression Latina, vzw Noroc, vzw Sport & smile, vzw Sport ten'danse, vzw Versus Boxing, vzw Maison Couleurs, cel Sport en Preventie van gemeente Koekelberg
FREQUENTIE	Halftijds
BUDGET	125.000€

Bevindingen en uitdagingen:

De wijk heeft een rijk en divers sociaal- en verenigingsleven. De school zal kunnen profiteren van waardevolle middelen in een bijzonder dichte context: een nieuwe sporthal, een opgeknapt speelplaats en een refter met keuken die ter beschikking kan worden gesteld.

Er bestaan al partnerschappen met bepaalde actoren (vzw Mosaic, vzw Maison Couleurs, preventiecel Koekelberg, enz.) en deze moeten worden uitgebreid met andere verenigingen, bijvoorbeeld met sportverenigingen. Het schoolpersoneel staat hier voor open maar beschikt niet over de nodige personeelscapaciteit om deze partnerschappen op te zetten, te activeren en de banden met de directe context van de school te versterken.

Projectbeschrijving:

Het schoolcontract maakt het mogelijk een coördinator aan te stellen die als tussenpersoon fungeert tussen de school en de verenigingen, actoren en middelen van de wijk. De coördinator wordt aangesteld door het Institut des Ursulines. Zijn/haar taken zijn als volgt:

- > Le coordinateur a pour mission de coordonner les actions mises en oeuvre dans le cadre du Contrat École et il assure le bon déroulement de celles-ci.
- > Le coordinateur encourage des organisations et des associations du quartier à organiser des activités dans l'école. Et ce, aussi bien pendant qu'après les heures scolaires.
- > Les activités extrascolaires ne s'adressent pas uniquement aux élèves de l'école, mais sont également ouvertes aux autres habitants du quartier.
- > Le coordinateur crée des liens entre le corps enseignant et les associations du quartier, et veille à l'organisation d'activités au sein du quartier pendant les horaires de cours.
- > Il lance des appels à projet pour les fiches 4 et 5 et développe le projet de la fiche 6
- > Il assure la ligne directrice du Contrat École et communique sur ses différents projets
- > Il développe un mode de gestion concernant l'ouverture au quartier de la salle sportive polyvalente et du réfectoire.

Les publics cibles :

- > Le pouvoir organisateur (PO)
- > Enseignants
- > Acteurs du quartier
- > Élèves de l'école
- > Services communaux

Résultats escomptés :

- > Créer des liens pérennes entre l'école et le quartier.
- > Programmer et activer les différentes activités en lien avec le quartier.

Conditions de réussite :

- > Le coordinateur doit être une personne dynamique et capable de développer un large réseau dans le quartier. Il s'agira de préférence d'une personne qui était déjà active dans le quartier. Il doit être motivé, encourager les enseignants à découvrir le quartier et à construire des collaborations, et les accompagner dans ces tâches. Il doit avoir un talent d'organisateur pour attirer un large éventail d'activités dans l'école aussi bien pendant qu'après les heures scolaires.
- > Si possible, l'école met un local à sa disposition et être ouverte à cette collaboration.
- > Porter le projet "Une école connectée à ses commerces" (fiche 6) en partenariat avec la commune et hub.brussels.

- > De coördinator heeft als taak de, in het kader van het schoolcontract uitgevoerde, acties te coördineren en toe te zien op de correcte uitvoering ervan.
- > De coördinator stimuleert buurtorganisaties en verenigingen om activiteiten in de school te organiseren, zowel tijdens als na schooltijd.
- > De buitenschoolse activiteiten zijn niet alleen voor de leerlingen van de school, maar staan ook open voor buurtbewoners.
- > De coördinator legt contacten tussen het onderwijzend personeel en de buurtverenigingen en zorgt ervoor dat er tijdens de schooluren activiteiten in de buurt worden georganiseerd.
- > Hij lanceert projectoproepen voor fiche 4 en 5 en ontwikkelt het project voor fiche 6.
- > Hij waakt over de richtlijnen van het Schoolcontract en communiceert over de verschillende projecten.
- > Hij ontwikkelt een beheersmethode om de multifunctionele sporthal en de refter open te stellen voor de buurt.

De doelgroep:

- > De administratie van de school
- > Leraren
- > Buurtactoren
- > Leerlingen van de school
- > Gemeentelijke diensten

Verwachte resultaten :

- > Permanente banden tussen de school en de buurt creëren.
- > De verschillende activiteiten in verband met de wijk plannen en activeren.

Voorwaarden voor succes :

- > De coördinator moet een dynamische persoon zijn die een breed netwerk in de buurt kan ontwikkelen. De coördinator moet bij voorkeur iemand zijn die al actief is in de buurt. De coördinator moet gemotiveerd zijn, de leraren aanmoedigen om de buurt te ontdekken, samenwerkingen op te bouwen en hen bij deze taken begeleiden. Hij of zij moet de organisatorische vaardigheden hebben om een breed scala aan activiteiten naar de school te halen, zowel tijdens als na schooltijd.
- > Indien mogelijk moet de school ruimte bieden en openstaan voor deze samenwerking.
- > Uitvoering van het project "Een school verbonden met lokale handelszaken" (fiche 6) in samenwerking met de gemeente en hub.brussels.

Fiche 8

Suivi technique

DESCRIPTIF	
PORTEUR DE PROJET	Institut des Ursulines
BUDGET	85.000€



Constats et enjeux :

De nombreux chantiers vont avoir lieu de manière simultanée dans l'école. Le Coordinateur Technique sera chargé du suivi technique de la mise en oeuvre des projets d'investissement relatifs à l'infrastructure scolaire (fiches 2 et 3). Le coordinateur créera des liens entre ces projets d'investissement et assurera une approche et une mise en oeuvre cohérentes.

Description de projet :

Le coordinateur technique est engagé par l'Institut des Ursulines. Ses missions sont les suivantes :

- > Assurer le suivi du marché de service et des travaux des fiches 2 et 3 du programme ;
- > Prospecter et négocier avec différents partenaires et diffuser l'information entre les équipes intervenantes.
- > Mettre en place, en collaboration avec l'école et le coordinateur école quartier, un système de gestion et d'ouverture de l'infrastructure scolaire en dehors du temps scolaire.

Les publics cibles :

- > Le pouvoir organisateur (PO)
- > L'école
- > Les enseignants et habitants du quartier
- > Les associations

Technische opvolging

BESCHRIJVING	
PROJECTTREKKER	Het Institut des Ursulines
OPPERVLAKTE	85.000€

Bevindingen en uitdagingen:

Verschillende werven zullen tegelijkertijd in de school plaatsvinden. De technisch coördinator is verantwoordelijk voor het technisch toezicht op de uitvoering van de investeringsprojecten met betrekking tot de schoolinfrastructuur (fiches 2 en 3). De coördinator zal deze investeringsprojecten verbinden en zorgen voor een coherente aanpak en uitvoering.

Projectbeschrijving :

De technisch coördinator wordt aangesteld door het Institut des Ursulines. Zijn/haar taken zijn als volgt:

- > Toezicht op het dienstverleningscontract en de werkzaamheden van de fiches 2 en 3;
- > Prospecteren en onderhandelen met verschillende partners en informatie verspreiden tussen de betrokken teams.
- > In samenwerking met de school en de buurt-schoolcoördinator een systeem opzetten voor het beheer en de openstelling van de schoolinfrastructuur buiten de schooluren.

Doelgroepen :

- > De administratie van de school
- > De school
- > Leraren en buurtbewoners

Résultats escomptés :

- > Coordination des différents chantiers dans l'école
- > Assurer la cohabitation des chantiers et le fonctionnement de l'école
- > Assister le pouvoir organisateur dans les relations entre les différents interlocuteurs
- > Valorisation des espaces au sein de l'école
- > Proposer des interventions qualitatives qui favorisent un mode de gestion fluide

Conditions de réussite :

Le coordinateur doit être une personne avec des compétences techniques en lancement et suivi de marchés de service et travaux. Il devra mettre en place une communication et sensibilisation auprès des élèves et usagers des espaces.

- > De verenigingen

Verwachte resultaten :

- > Coördinatie van de verschillende werven in de school
- > Zorgen voor het samengaan van de werven en het functioneren van de school
- > De organiserende instantie bijstaan in het contact met de verschillende gesprekspartners
- > De waarde van de schoolruimtes verhogen
- > Kwalitatieve ingrepen voorstellen die een vlot beheer bevorderen

Voorwaarden voor succes:

De coördinator moet een persoon zijn met technische vaardigheden in het opstarten en controleren van contracten voor diensten en werken. Hij/zij moet een communicatie- en bewustmakingscampagne opzetten voor de studenten en de gebruikers van de ruimtes.

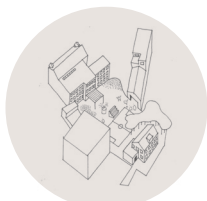
Fiche 9

Réaménagement de la cour de récréation (projet de réserve)

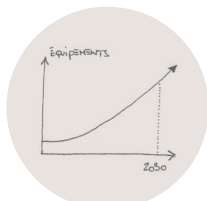
DESCRIPTIF DU SITE	
ADRESSE	Rue Jules Debecker 71
SIT. EXISTANTE	Cour de récréation
PROPRIÉTAIRES	Institut des Ursulines
PARCELLES	131T2
AFFECTATION	Ilôt mIxté
PORTEUR DE PROJET	Institut des Ursulines
PARTENARIATS	Bruxelles-Environnement
SUPERFICIE	1.800m ²
BUDGET	600.000€

Herinrichting van de speelplaats (reserveproject)

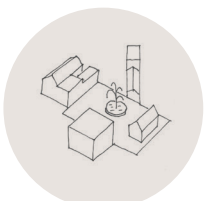
BESCHRIJVING VAN DE SITE	
ADRES	Jules Debeckerstraat 71
BESTAANDE SIT-UATIE	Speelplaats, tijdelijke klaslokalen.
EIGENAARS	Het Instituut des Ursulines
PERCELEN	131T2
BESTEMMING	Gemengd bouwblok
PROJECONTWIKKELAAR	Het Instituut des Ursulines
PARTNERSCHAPPEN	Leefmilieu Brussel
OPPERVLAKTE	1.800m ²
BUDGET	600.000€



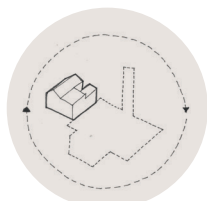
↑ Repenser et refaire la cour de récréation. De speelplaats herdenken en opnieuw inrichten.



↑ Développer des équipements qui s'adressent aux jeunes et notamment aux jeunes filles. Voorzieningen voor jongeren, vooral meisjes, ontwikkelen.



↑ Révéler la présence du Paruck sous l'école. Openleggen van de aanwezige Paruck onder de school



↑ Rénover de nombreux espaces dans l'école. Een groot deel van de school renoveren.



↑ La cour de récréation en travaux. De speelplaats in aanbouw



Constats et enjeux :

Aujourd'hui, la cour de récréation est dans un état vétuste. Elle ne possède pas de verdure, les espaces pour s'abriter de la pluie manquent et les activités sportives dominent l'usage de la cour. Les élèves de l'école demandent des zones calmes avec plus de verdure et plus de possibilités pour s'asseoir ainsi qu'un endroit où ils peuvent pique-niquer à l'extérieur. L'intégration du jardin de la villa est une opportunité pour étendre la cour afin de répondre à ces besoins ainsi que pour repenser le fonctionnement général de la cour. Le réaménagement de la cour pourrait également être une opportunité pour révéler la présence du Paruck sous l'école.

Description de projet :

La cour de récréation sera adoucie, rendue plus verte et transformée en des lieux agréables pour les élèves de l'école et les habitants du quartier. Des préaux seront ajoutés pour permettre de se protéger par temps de pluie.

Les activités de la cour de récréation seront repensées pour intégrer tous types de jeux et permettre à l'ensemble des élèves de s'y sentir à l'aise (zones pour des activités calmes, zones pour des jeux avec ballons et sans ballons, etc.).

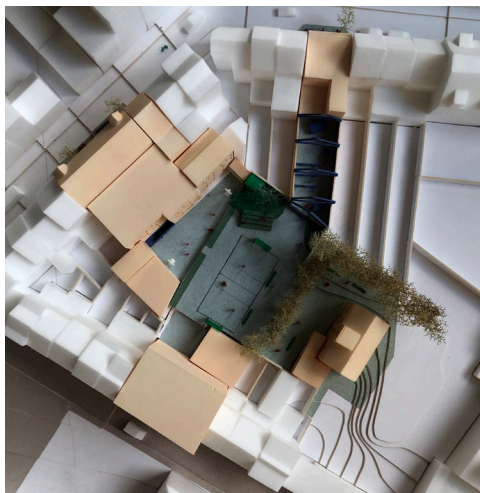
Bevindingen en uitdagingen:

Vandaag is de speelplaats vervalten. Er is geen groen, er is een gebrek aan ruimte om te schuilen voor de regen en sportactiviteiten domineren het gebruik van de speelplaats. De leerlingen van de school vragen om rustige plekken met meer groen, meer mogelijkheden om te zitten en een plek waar ze buiten kunnen picknicken. De integratie van de villatuin is een gelegenheid om de speelplaats uit te breiden om aan deze behoeften te voldoen en om de algemene werking van de speelplaats te herdenken. De herinrichting van de speelplaats zou ook een gelegenheid kunnen zijn om de aanwezigheid van de Paruck onder de school zichtbaar te maken.

Projectbeschrijving:

De speelplaats zal worden verzacht, vergroend en omgevormd tot een aangename plek voor de leerlingen van de school en de buurtbewoners. Er zullen luifels worden toegevoegd om te schuilen bij regenachtig weer.

De speelplaatsactiviteiten zullen opnieuw worden ingericht om alle soorten spel aan te kunnen bieden en ervoor te zorgen dat alle leerlingen zich op hun gemak voelen (zones voor rustige activiteiten, zones voor bal- en niet-balspelen, enz.).



↑ Vues du ciel et d'ensemble de la cour de récréation
Algemeen zicht op de speelplaats

Les publics cibles :

- > Élèves de l'école
- > Enfants et habitants du quartier
- > Les ASBL du quartier notamment celles qui seront intéressées par l'utilisation de la cour.

Résultats escomptés :

- > La renaturation de la cour
- > La création de mobilier pour se reposer et pique-niquer
- > L'intégration de forme de jeux multiples

Conditions de réussite :

- > La végétation présente dans les cours de récréation ne nécessite pas trop d'entretien
- > Le réaménagement s'accompagne d'un parcours participatif avec les jeunes, ce qui permettra aux utilisateurs de l'espace de se l'approprier et de le respecter.
- > L'aménagement des cours de récréation prend en compte les recommandations du guide «Repenser la cour de récréation» disponible sur le site de Perspective: https://perspective.brussels/sites/default/files/2021-repenser_la_cour_de_recreation_cahier_feuilleteroute_a4.pdf
- > Prise en compte de l'avis du SIAMU dans l'aménagement de la cour.



Doelgroep:

- > Scholieren
- > Kinderen en buurtbewoners
- > vzw's in de buurt, vooral degenen die de speelplaats willen gebruiken.

Verwachte resultaten :

- > Renaturation van de speelplaats
- > Meubilair om te rusten en te picknicken
- > De integratie van meerdere spelvormen

Voorwaarden voor succes:

- > De vegetatie op de speelplaats vergt niet al te veel onderhoud
- > De herinrichting gaat gepaard met een participatietraject met de jongeren, waardoor de gebruikers van de ruimte zich deze kunnen toe-eigenen en respecteren.
- > Het ontwerp van de speelplaats houdt rekening met de aanbevelingen van de gids «De speelplaats herdacht» die beschikbaar is op de website van Perspective: https://perspective.brussels/sites/default/files/2021-de_speelplaats_herdacht_stappenplana4.pdf
- > Bij het ontwerp van de speelplaats rekening houden met het advies van de DBDMH.

Projets référence



↑ Sint Lutgardis, Studio Basta, Auderghem
Sint Lutgardis, Studio Basta, Oudergem

Referentieprojecten



↑ Don Bos(ket), Studio Basta, Woluwé Saint-Pierre
Don Bos(ket), Studio Basta, Sint-Pieters-Woluwe



↑ Te Boelaarpark, Met Zicht op Zee architecten en ontwerpers, Borgerhout



↑ GO! atheneum, Anderlecht



Plan financier Fiche 9 : Réaménagement de la cour de récréation (projet de réserve)

POSTE	Surface	Prix/m ² (HT)	Prix
FICHE 9			
> Coûts de construction	1800	250€	450.000€
Imprévus 10%			45.000€
TVA 6%			29.700€
Total travaux + imprévus + TVA			524.700€
Honoraires études 12%			86.400€
Total			611.100€
Total Contrat École			/

Financieel plan Fiche 9: Herinrichting van de speelplaats (reserveproject)

Post	Oppervlakte	Prijs/m ² (excl.BTW)	Prijs
FICHE 9			
> Bouwkosten	1800	250€	450.000€
Onvoorziene uitgaven 10%			45.000€
BTW 6%			29.700€
Totaal werken + onvoorzien + BTW			524.700€
Ereloon 12%			86.400€
Totaal			611.100€
Totaal schoolcontract			/

Ligne du temps : les différentes phases du projet ;

Tijdschema: de verschillende fasen van het project ;

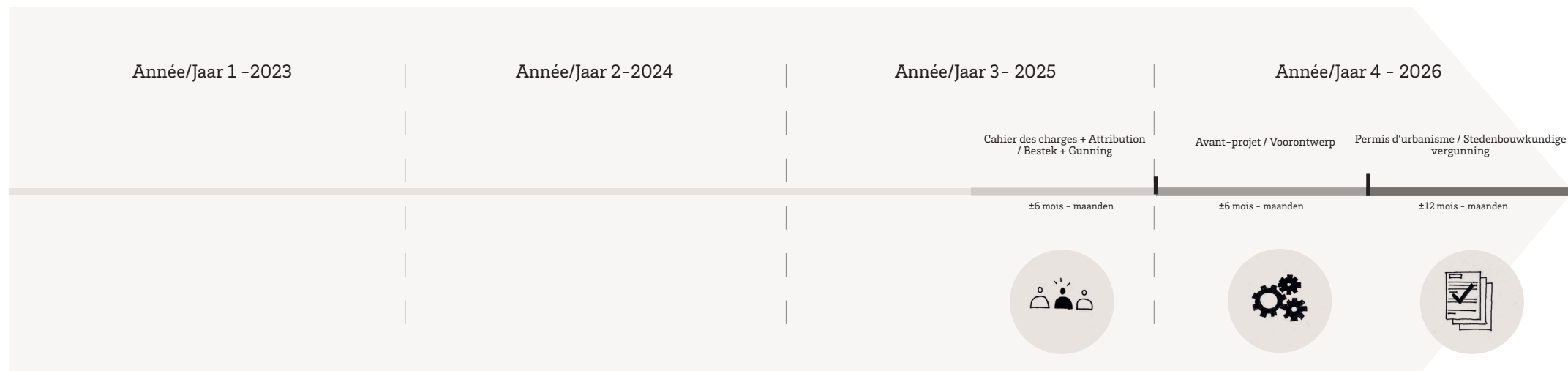


Tableau de synthèse - Overzichtstabel

OPERATION D'INVESTISSEMENT - INVESTERINGOPERATIE											1.640.000,00 €
ACTIONS SOCIOÉCONOMIQUES - SOCIAAL ECONOMISCHE ACTIES											360.000,00€
TOTAL CONTRAT ÉCOLE - TOTAAL SCHOOLCONTRACT											2.000.000,00 €
FICHE	POSTE / POST	PORTEUR DE PROJET - PROJECTTREKKER	Surface Oppervlakte	Coûts de construction Bouwkost	Imprévus Onvoorzien 10%	TVA BTW	TOTAL travaux + imprévus TVAC TOTAAL werken + onvoorziene uitgaven BTW	Honoraires TVAC Ereloon BTW	Divers	Total Totaal	
OPERATION D'INVESTISSEMENT - INVESTERINGOPERATIE											
1	Réaménagement du parvis de l'école / Herinrichting van het voorplein van de school	Commune de Koekelberg Gemeente Koekelberg	-	14.400 €	1.440 €	3.326 €	19.166 €	-	-	20.000 €	
2	Création d'une salle de sport polyvalente ouverte au quartier / Creatie van een multifunctionele sporthal die toegankelijk is voor de buurt	Asbl Institut des Ursulines	400 m ²	1.037.600 €	103.760 €	68.811 €	1.141.360 €	195.424 €	Défraiement BMA 10.000 € Afschrijving BMA	1.410.000 €	
3	Rénovation du réfectoire et de la cuisine / Renovatie van de refter en de keuken	Asbl Institut des Ursulines	90 m ²	154.200 €	15.420 €	10.177 €	179.797 €	27.987 €	-	210.000 €	
ACTIONS SOCIOÉCONOMIQUES - SOCIAAL ECONOMISCHE ACTIES -											
4	Un nouveau visage pour le bâtiment principal / Een nieuw uithangbord voor de school	Asbl Institut des Ursulines	-	-	-	-	-	-	-	30.000 €	
5	Chantiers ouverts: La cour de récréation / Open werf: De speelplaats	Asbl Institut des Ursulines	-	-	-	-	-	-	-	90.000 €	
6	Une école connectée à ses commerces / Een school verbonden met lokale handelszaken	Asbl Institut des Ursulines	-	-	-	-	-	-	-	30.000 €	
7	Coordinateur-école quartier / Wijk-schoolcoördinator	Asbl Institut des Ursulines	-	-	-	-	-	-	-	125.000 €	
8	Suivi Technique / Technische opvolging	Asbl Institut des Ursulines	-	-	-	-	-	-	-	85.000 €	
9	Réaménagement de la cour de récréation (projet de réserve) / Herinrichting van de speelplaats (reserveproject)	Asbl Institut des Ursulines	1.800m ²	450.000€	45.000 €	29.700 €	524.700 €	86.400 €	-	611.100 €	

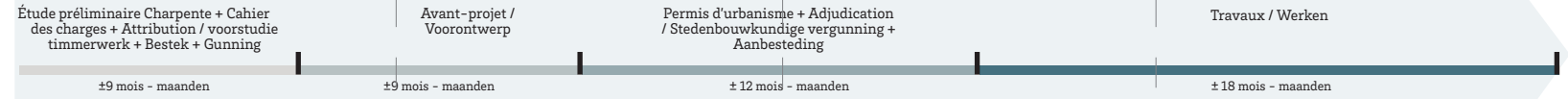
Timeline de synthèse - Tijdslijn synthese

Opérations d'investissement - Investeringsoperatie
Action socioéconomique - Sociaal-economische actie

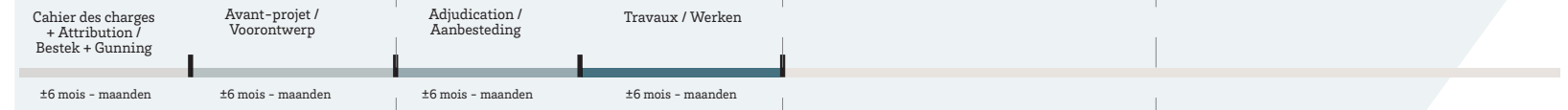
1. Réaménagement du parvis de l'école / Herinrichting van het voorplein van de school



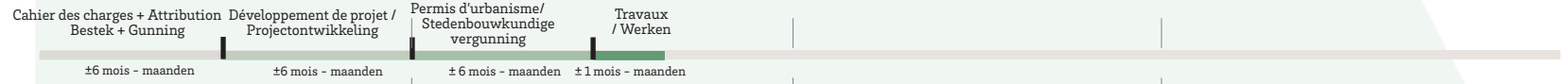
2. Création d'une salle de sport polyvalente ouverte au quartier / Creatie van een multifunctionele sporthal die toegankelijk is voor de buurt



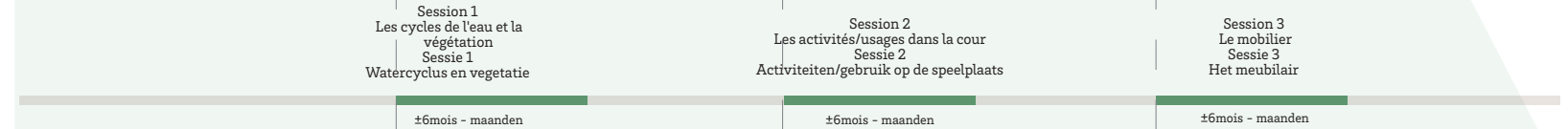
3. Rénovation du réfectoire et de la cuisine / Renovatie van de refter en de keuken



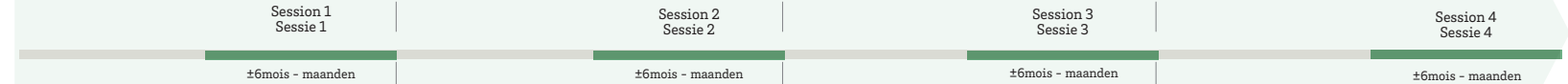
4. Un nouveau visage pour l'école / Een nieuw uithangbord voor de school



5. Chantiers ouverts: La cour de récréation / Open werf: De speelplaats



6. Animer les rues Jacquet et église Saint-Anne / Animeren van de Jacquetstraat en de Sint-Annakerkstraat



7. Coordinateur-école-Quartier / School-buurt coördinator



8. Suivi technique / Technische opvolging



9. Réaménagement de la cour de récréation (projet de réserve) / Herinrichting van de speelplaats (reserveproject)



Le Contrat École est un programme régional de rénovation urbaine dont l'ambition est d'améliorer l'environnement scolaire à Bruxelles et de renforcer les relations entre l'école et son quartier.

Le programme du Contrat École que vous tenez entre les mains reprend l'ensemble des actions et des opérations d'investissement qui seront menées pendant quatre ans au bénéfice des élèves de l'école et des habitants du quartier.

Het Schoolcontract is een gewestelijk programma voor stadsvernieuwing. Het wil schoolbuurten in Brussel opwaarderen en de relatie tussen scholen en hun omgeving versterken.

Het Schoolprogramma dat u in handen heeft omvat alle investeringsoperaties en acties die gedurende vier jaar zullen worden uitgevoerd ten behoeve van de leerlingen en buurtbewoners.

