



bisa  
perspective .brussels   
brussels instituut voor statistiek en analyse



# Jaarverslag van het BISA 2019



# Jaarverslag van het BISA 2019



## PRODUCTIETEAM

### Auteurs

Sabrine CIPRIANO, Cécile DEVOS

### Leescomité

Xavier DEHAIBE, Aymnah GANGJI en Astrid ROMAIN

Directie Brussels Instituut voor Statistiek en Analyse (BISA)

Astrid ROMAIN

## VOORPAGINA

Concerto - Communication Agency

Foto's: © Eric OSTERMANN

## LAY-OUT

Richard BODSON

## VERTALING

Vertaald van het Frans naar het Nederlands door Production N.V.

Herlezing: Nathalie CLÉMENT

## VERANTWOORDELIJKE UITGEVER

Astrid ROMAIN, Brussels Instituut voor Statistiek en Analyse (BISA)

## MEER INFORMATIE

Brussels Instituut voor Statistiek en Analyse

bisa@perspective.brussels - www.bisa.brussels

Wettelijk depot: IRIS Uitgaven - D/2020/6374/292

© Brussels Instituut voor Statistiek en Analyse

Reproductie toegestaan mits bronvermelding

# INHOUDSOPGAVE

1. TIJDLIJN 2019	5
2. DE METHODEN DIE HET BISA GEBRUIKT	9
3. HET TEAM	11
4. UITGAVENBEGROTING VAN HET BISA	13
5. ACTIVITEITENRAPPORT 2019 VAN DE WETENSCHAPPELIJKE RAAD VAN HET BISA	15

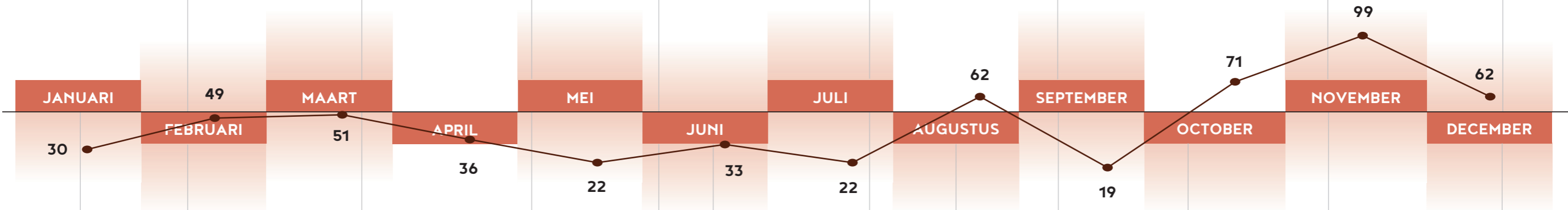
# 1. TIJDLIJN 2019

2019 was een jaar met een veelheid aan projecten. Dit hoofdstuk toont een tijdlijn met de belangrijkste verwezenlijkingen van het jaar 2019. Het is geen volledige lijst.

Alles samen werden in 2019 via [www.bisa.brussels](http://www.bisa.brussels) 556 statistieken verspreid en 12 analyses gepubliceerd.

In 2019 zijn de opdrachten van het BISA niet veranderd ten opzichte van die in 2018. Deze zijn te vinden via [www.bisa.brussels](http://www.bisa.brussels) [in de sectie Opdrachten](#).

AANTAL GEPUBLICEERDE STATISTIEKEN



■ **Gemeentelijke financiën:** nieuwe indicatoren voor de kerncijfers per gemeente op [www.bisa.brussels](http://www.bisa.brussels)



■ **Mini-Bru 2019**

■ **Personeel en onderwijs:** nieuw subthema en nieuwe statistieken op [www.bisa.brussels](http://www.bisa.brussels)

■ **Onderzoek en technologie:** nieuwe statistieken over het ICT-gebruik door huishoudens en individuen op [www.bisa.brussels](http://www.bisa.brussels)

■ **Voorstelling van de Focus van het BISA nr. 27 "De nieuwe inwoners van de Brusselse wijken" op de Demografiedag (VUB)**



■ **Focus van het BISA nr. 29 "De impact van een beleidsmaatregel evalueren door middel van een contrafeitelijke methode: welke voorwaarden gelden er?"**



■ **Focus van het BISA nr. 31 "Welke ondernemingen maken gebruik van de Brusselse financiële instrumenten?"**



■ **Focus van het BISA nr. 30 "Brusselaars in het digitale tijdperk: toegang tot en gebruik van ICT"**



■ **Focus van het BISA nr. 32 "Brusselse huishoudens en de auto"**



■ **Regionale economische vooruitzichten 2019-2024**

■ **Focus van het BISA nr. 33 "Brusselse werkgelegenheidssteun: welke impact?"**



■ **Fiets: nieuwe statistieken op [www.bisa.brussels](http://www.bisa.brussels)**

■ **Arbeidsmarkt:** nieuwe statistieken over loopbaanonderbrekingen, thematisch verlof en tijdskrediet op [www.bisa.brussels](http://www.bisa.brussels)

■ **"Migraties tussen de gewesten van België":** conferentie en publicatie van het onderzoeksrapport in samenwerking met het IWEPS en Statistiek Vlaanderen



■ **Het BISA wordt de statistische autoriteit van de GGC**

■ **Sociaal-economische context van het verslag van BPB over de toestand van de Brusselse gemeentefinanciën (2014-2018)**



■ **Conjunctuurbarometer nr. 32**

■ **Publicatie van het economisch rapport van de Algemene toelichting bij de begroting**

■ **Brussels statistisch programma 2020**



■ **Presentatie op het Colloquium Dynam-Reg "Dynam-Reg - de dynamische benadering van de Belgische en regionale arbeidsmarkten"**

**DYNAM**

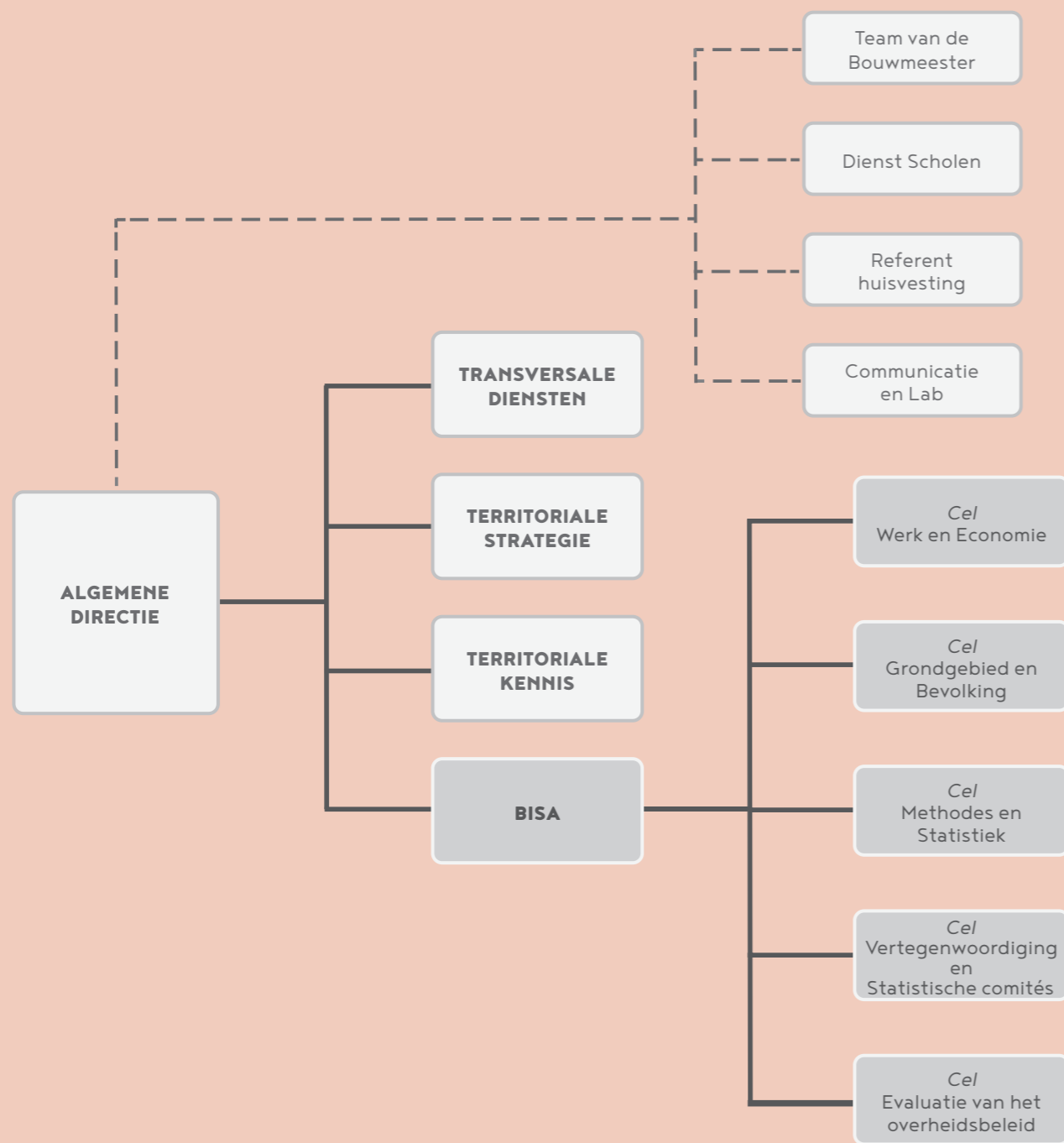
■ **Start van de nieuwe evaluatiewerkzaamheden van het BISA 2020-2024**

## 2. DE METHODEN DIE HET BISA GEBRUIKT

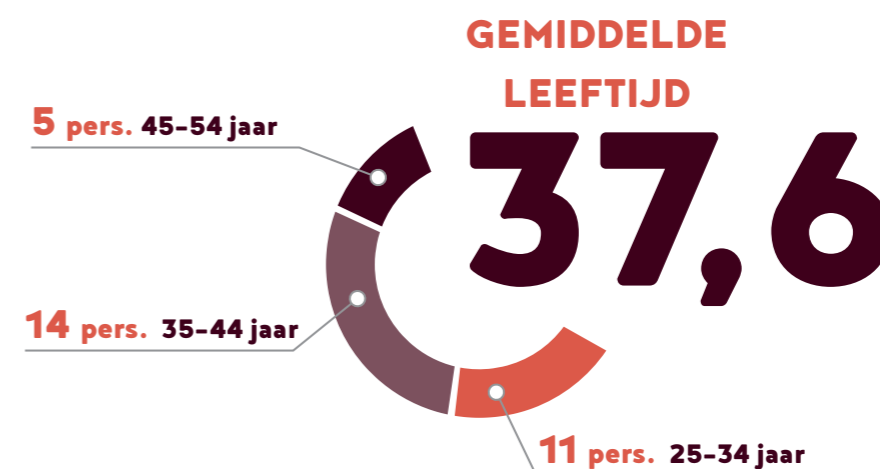
De methoden die het Instituut bij de uitvoering van zijn activiteiten gebruikt, zijn in overeenstemming met de goede wetenschappelijke praktijken. Bovendien zijn ze onder meer besproken binnen de Wetenschappelijke Raad van het BISA (zie het activiteitenverslag van de Wetenschappelijke Raad).

Wat de verwezenlijking van statistische tabellen betreft, worden de gebruikte methoden gepubliceerd in de methodologie die de statistische tabellen op de website [www.bisa.brussels](http://www.bisa.brussels) vergezelt.

En voor de analyses worden de methoden gedocumenteerd in de publicaties van 2019 (zie *tijdslijn*).



### 3. HET TEAM



**UNIVERSITAIRE OPLEIDING OF HOGER ONDERWIJS VAN HET LANGE TYPE**



Het BISA is een van de vier departementen van perspective.brussels. Het multidisciplinaire team van het BISA is verdeeld in vijf cellen, geleid door Astrid ROMAIN:

- > een cel "Werk en Economie";
- > een cel "Grondgebied en Bevolking";
- > een cel "Evaluatie van het overheidsbeleid";
- > een cel die methodologische en statistische ondersteuning verleent;
- > en een cel die de communicatie en de verschillende statistische comités organiseert.

Op 31 december 2019 telt het team 30 mensen, een aantal dat stabiel is gebleven tegenover 2018. Dat betekent echter niet dat het personeelsbestand van het BISA niet veranderd is. De status quo tussen 2018 en 2019 is immers het gevolg van inkomende en uitgaande bewegingen:

- > het BISA heeft vijf nieuwe medewerkers aangeworven;
- > twee medewerkers zijn vertrokken;
- > twee medewerkers zijn gedetacheerd;
- > en een medewerker is overgeplaatst naar een ander departement van perspective.brussels.

# 4. UITGAVENBEGROTING VAN HET BISA

In de begroting worden de ontvangsten en uitgaven voor een begrotingsjaar, dat overeenkomt met een kalenderjaar, opgenomen. Er wordt dus een onderscheid gemaakt tussen de begroting van de inkomsten en die van de uitgaven.

In dit deel wordt de uitgavenbegroting van het BISA toegelicht, dat wil zeggen de goedgekeurde uitgaven van het BISA in de loop van een begrotingsjaar.

De begrotingskredieten voor het BISA zijn bestemd om de uitvoering van de volgende taken te financieren:

- > de ontwikkeling van het gewestelijke statistische apparaat en met name de uitvoering van de statistische programma's, namelijk de jaarlijkse statistische programma's van het BISA en de geïntegreerde statistische programma's. Het geïntegreerde statistische programma omvat alle interfederale samenwerkingen binnen het Interfederaal Instituut voor de Statistiek met de andere statistische instanties van het land (IWEPS, Statistiek Vlaanderen, Statbel en andere statistische belanghebbenden, zoals de Nationale Bank van België en het Federaal Planbureau) met het oog op de ontwikkeling van nieuwe statistieken.

- > de sociaaleconomische studies die door het BISA worden uitgevoerd;
- > specifieke evaluatietaken m.b.t. het overheidsbeleid die aan het BISA worden toevertrouwd;
- > deelname aan het beheer van het Belgische statistische systeem (IIS, INR, ad-hocwerkgroepen, GTCS, Wetenschappelijke Raad van het BISA en het stuurcomité van het BISA);
- > en de ontwikkeling en het onderhoud van de datadistributieplatformen op het internet.

Deze begrotingskredieten omvatten dus niet de directe werkingskosten in verband met IT, logistiek, bepaalde "transversale" opleidingen die worden georganiseerd door perspective.brussels of de lonen van het BISA-personeel. Deze uitgaven zijn opgenomen in de algemene begroting van perspective.brussels.

Ten opzichte van 2018, liggen de aangepaste begrotingskredieten (zie kader "Meer over de uitgavenbegroting") die aan het BISA zijn toegekend in 2019 15,5 % lager voor de vastgelegde kredieten en 14,6 % lager voor de vereffende kredieten.

	Vastlegging (in €)	Vereffening (in €)
Aangepaste begroting 2019	1 528 000	1 064 000
Aangepaste begroting 2018	1 808 000	1 246 000

Bron: Begroting perspective.brussels, begrotingsjaren 2018 en 2019. Berekeningen: BISA.

## Meer info over de uitgavenbegroting

### Wat is een begrotingskrediet?

Dit is het bedrag dat is opgenomen in de uitgavenbegroting en de bevoegdheid geeft om uitgaven te doen binnen de gespecificeerde grenzen.

### Wat is een aangepast begrotingskrediet?

De aangepaste begrotingskredieten geven een nauwkeuriger beeld van de begrotingsmiddelen die aan het BISA worden toegekend. Ze omvatten de wijzigingen die in de loop van het jaar zijn aangebracht om zo goed mogelijk aan de behoeften van het BISA te voldoen.

### Wat is een vereffening van begrotingskredieten?

De vereffeningkredieten zijn de bedragen die in de loop van het begrotingsjaar uit hoofde van verplichtingen (kunnen) worden vereffend en waarvoor ordonnanties moeten worden opgesteld. Met andere woorden, het is het totaal van de facturen die in de loop van het begrotingsjaar zullen moeten worden betaald.

### Wat is een vastlegging van begrotingskredieten?

Vastleggingskredieten zijn de bedragen die in de loop van het begrotingsjaar kunnen worden vastgelegd. Deze vastleggingen kunnen van tweeërlei aard zijn:

1. vastleggingen aangegaan in de loop van het begrotingsjaar;
2. of vastleggingen die over meerdere jaren zijn gespreid.

Met andere woorden, het is het totale bedrag van alle contracten die in de loop van het begrotingsjaar onder dit krediet (zullen) worden gesloten.



# 5. ACTIVITEITENRAPPORT 2019 VAN DE WETENSCHAPPELIJKE RAAD VAN HET BISA

De leden van de Wetenschappelijke Raad van het BISA werden benoemd bij Besluit van 26 januari 2017 betreffende de benoeming van de twaalf leden van de Brusselse Raad voor evaluatie, toekomstonderzoek en statistiek:

1. Mevrouw Estelle CANTILLON, ULB (plaatsvervanger: de heer Glenn MAGERMAN);
2. Mevrouw Perrine HUMBLET, École de Santé Publique (plaatsvervanger: mevrouw Isabelle GODIN);
3. Mevrouw Nathalie VAN DROOGENBROECK, ICHEC (plaatsvervanger: de heer Christian OST);
4. Mevrouw Catherine DEHON, ULB (plaatsvervanger: de heer Thomas VERDEBOUT);
5. De heer David AUBIN, Certificat interuniversitaire en évaluation de politiques publiques (ULB, UCL, ULg) (plaatsvervanger: mevrouw Lise FREHEN);
6. De heer Michele CINCERA, ULB (plaatsvervanger: mevrouw Lauriane DEWULF);
7. De heer Stefan DE CORTE, VUB (plaatsvervanger: mevrouw Tatiana DEBROUX);
8. De heer Christian DE VISSCHER, Certificat interuniversitaire en évaluation de politiques publiques (ULB, UCL, ULg) (plaatsvervanger: de heer Marc ZUNE);
9. De heer Patrick DEBOOSERE, VUB (plaatsvervanger: mevrouw Christine SCHNOR);
10. De heer Jean-Michel DECROLY, ULB (plaatsvervanger: mevrouw Sarah DE LAET);
11. De heer Peter TEIRLINCK, KU Leuven - campus Brussel (plaatsvervanger: mevrouw Valérie CAPPUYNS);
12. De heer Benjamin WAYENS, Université Saint-Louis - Brussel (plaatsvervanger: de heer Michel HUBERT).

Mevrouw Astrid ROMAIN, directrice van het BISA, is van rechtswege lid van de Raad.

In 2019 kwam de Wetenschappelijke Raad van het BISA (officieel de Brusselse Raad voor evaluatie, toekomstonderzoek en statistiek) vier keer samen (op 13 maart, 11 juni, 19 september en 10 december). Tijdens deze vergaderingen heeft de Raad:

- > de benoeming van mevrouw Isabelle GODIN als vervangster van mevrouw Perrine HUMBLET (École de Santé Publique) goedgekeurd;
- > zijn advies uitgebracht over het jaarverslag 2018 van het BISA;
- > het methodologische werk en diverse onderwerpen besproken die in de volgende presentaties aan bod kwamen:
  - Impact van de Europese en internationale instellingen op de economische activiteit van het Brussels Hoofdstedelijk Gewest (Salim GADI);
  - BREXIT - bestaande analyses (Pierre-François MICHIELS);
  - Simulator voor het ramen van de middelen van het cohesiebeleid 2021-2027 (Roger PONGI-NYUBA);
  - Methodologische reflectie over de methoden voor territoriale indeling (Virginie MAGHE);
  - Hoger onderwijs en Brussel: een dashboard (Benjamin WAYENS);
  - Analyse van de productiviteit in het Brussels Hoofdstedelijk Gewest en vergelijking met de andere gewesten (Antoine DEWATRIPONT).



