

Contrat École Schoolcontract

Diagnostic

Diagnose

4

Série - Reeks
2023 - 2027

La Rose
des Vents

Molenbeek-Saint-Jean
Sint-Jans-Molenbeek

Étude réalisée par
collectif act.
Urban Foxes
Uses & Spaces

Crédits photographiques
collectif act., Urban Foxes
et Uses & Spaces

Conception graphique
collectif act.

Traduction
collectif act.

Pour plus d'information
beecole-beschool@perspective.brussels

Éditeur responsable
Antoine de Borman,
Directeur général de perspective.brussels

Les résultats présentés ici le sont à titre d'information.
Ils n'ont aucun caractère légal.

Reproduction autorisée
moyennant mention de la source
© 2023 perspective.brussels

Dépôt légal D/2023/14.054/01

Studie uitgevoerd door
collectief act.
Urban Foxes
Uses & Spaces

Fotocredits
collectief act., Urban Foxes
en Uses & Spaces

Ontwerp
collectief act.

Vertaling
collectief act.

Meer informatie
beecole-beschool@perspective.brussels

Verantwoordelijke uitgever
Antoine de Borman,
Directeur-generaal van perspective.brussels

De hier gepresenteerde resultaten worden slechts ter
informatie gegeven. Ze hebben geen juridisch karakter.

Reproductie toegelaten
mits bronvermelding
© 2023 perspective.brussels

Wettelijk depot D/2023/14.054/01

Contrat École Schoolcontract

Diagnostic

Diagnose

4

Série - Reeks
2023 - 2027

La Rose
des Vents

Molenbeek-Saint-Jean
Sint-Jans-Molenbeek



FAMILIAS B
OMEN
TEO
TR
CALME
CEMON
LURE
ROU
INDI
A
S
R
ROAN



TABLE DES MATIÈRES

INHOUD

Cadre de l'étude	7	Kader van de studie	7
Préambule	8	Vooraf	8
Angles d'approche	10	Invalshoeken	10
Méthodologie	12	Methodologie	12
Portrait du quartier	17	Portret van de buurt	17
Carte d'identité du quartier	18	Identiteitskaart van de buurt	18
Histoire socio-spatiale	22	Sociaal-ruimtelijke geschiedenis	22
Projets en cours et opportunités	28	Lopende projecten & koppelkansen	28
Structure d'opportunités du quartier	32	Kansen structuur wijk	32
Le quartier en réseau	34	Netwerk in de wijk	34
Perception du quartier	36	Beleving van de buurt	36
Enjeu 1	38	Uitdaging 1	38
Enjeu 2	40	Uitdaging 2	40
Enjeu 3	42	Uitdaging 3	42
Portrait de l'école	45	Portret van de school	45
Carte d'identité de l'école	46	Identiteitskaart van de school	46
Histoire socio-spatiale	50	Sociaal-ruimtelijke geschiedenis	50
Bâtiments, projets en cours et opportunités	54	Gebouwen, lopende projecten & koppelkansen	54
Espaces mutualisables	60	Gedeeld gebruik	60
Organisation de l'école	62	Netwerk binnen de school	62
Perception de l'école	64	Beleving van de school	64
Enjeu 1	66	Uitdaging 1	66
Enjeu 2	68	Uitdaging 2	68
Enjeu 3	70	Uitdaging 3	70
Ambitions	73	Ambities	73
Ambition 1	74	Ambitie 1	74
Ambition 2	76	Ambitie 2	76
Ambition 3	78	Ambitie 3	78

← Le préau central de l'école n° 1 La Rose des Vents
De centrale hal van school nr. 1 La Rose des Vents

Introduction

Le document que vous lisez est le rapport de diagnostic de l'école n° 1 La Rose des Vents à Molenbeek-Saint-Jean, réalisé dans le cadre du Contrat École série 4.

Le présent rapport énonce d'abord le cadre de l'étude. S'en suit une lecture du quartier et de l'école pour former deux portraits complémentaires. Ces portraits mettent en évidence les défis et les opportunités pour l'école et le quartier, qui sont ensuite traduits sous forme d'ambitions transversales. Les ambitions constituent le point de départ pour définir les actions et investissements. Il s'agit ici d'identifier les maillons manquants stratégiques indispensables à la concrétisation des ambitions de l'école et du quartier.

L'école n° 1 La Rose des Vents dépend du pouvoir organisateur de la Commune de Molenbeek-Saint-Jean. Elle accueille 350 élèves, en maternelle et en primaire. La plupart des élèves sont issus d'un milieu socio-économique fragilisé.

L'établissement est situé dans un large îlot du quartier, qui comprend l'école néerlandophone GBS Windroos et est notamment délimité par la rue des Quatre Vents et la rue de Courtrai. Le quartier, situé à l'ouest du Molenbeek historique, présente un tissu urbain dense.

Inleiding

Het document dat u leest is het diagnoseverslag van school nr. 1 La Rose des Vents in Sint-Jans-Molenbeek in het kader van de 4e reeks van het Schoolcontract.

Het verslag begint met het kader van het onderzoek. Dit wordt gevolgd door een lezing van de buurt en de school om twee complementaire portretten te vormen. Deze portretten belichten de uitdagingen en kansen voor de school en buurt, die vervolgens worden vertaald in transversale ambities. De ambities vormen de basis voor het bepalen van acties en investeringen. Het doel is de strategische ontbrekende schakels te identificeren die essentieel zijn om de ambities voor de school en de buurt te realiseren.

School nr. 1 La Rose des Vents is een gemeentelijke school van de gemeente Sint-Jans-Molenbeek. Ze telt 350 leerlingen, in het kleuteronderwijs en lager onderwijs. De meeste leerlingen hebben een lagere sociaal-economische achtergrond.

De school ligt in een groot bouwblok, waar ook de Nederlandstalige school GBS Windroos deel van uitmaakt en dat begrensd wordt door de Vier-Windenstraat en de Kortrijkstraat. De wijk, gelegen ten westen van het historische Molenbeek, heeft een dichte stedelijke weefsel.



Cadre de l'étude

Kader van de studie

Préambule

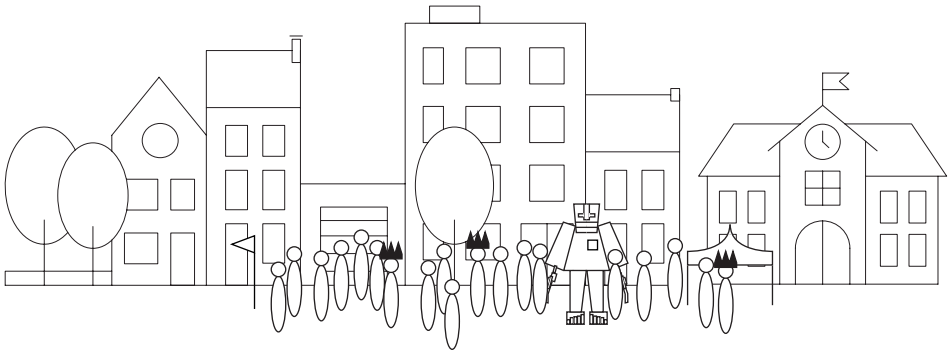
"Le Contrat École a pour ambition d'améliorer l'environnement scolaire et de participer à l'ouverture de l'école vers le quartier, faisant de l'infrastructure scolaire un véritable partenaire dans la vie du quartier."¹

Trois notions viennent cadrer cet objectif.

Vooraf

"Het Schoolcontract heeft tot doel de schoolomgeving te verbeteren en de school te helpen zich open te stellen voor de wijk, zodat de schoolinfrastructuur een echte partner wordt in het leven van de wijk."¹

Drie begrippen kaderen deze doelstelling.



¹ <https://perspective.brussels/fr/projets/contrat-ecole>
<https://perspective.brussels/nl/stadsprojecten/schoolcontract>

² Larousse



Contrat

"Convention, accord de volontés ayant pour but d'engendrer une obligation d'une ou de plusieurs personnes envers une ou plusieurs autres." ²

Le présent projet consiste en l'établissement d'un contrat, un contrat bilatéral équilibré entre école et quartier.



Maillon manquant

Les parties qui s'engagent dans ce contrat « école-quartier » et les acteurs qui les représentent, sont en place.

La présente étude vise à identifier, faciliter les échanges, générer des surfaces de contact entre ces protagonistes. Il ne s'agit pas de transformer complètement un quartier ou un établissement scolaire, mais plutôt de positionner – ici et là, stratégiquement – un maillon manquant entre des dynamiques existantes. L'identification et la définition de ces pièces de puzzle manquantes permettront d'améliorer les dynamiques locales, avec résonance à l'échelle du quartier, de la ville. Le Contrat École s'envisage dans cette optique d'interventions stratégiques ciblées, avec effets multiples.



Série

Le Contrat École n'en est plus à sa première mouture. Il s'agit aujourd'hui de mettre au point la quatrième série de Contrats École.

Un corpus de connaissances a été accumulé. La présente série capitalise sur ces expériences passées pour améliorer encore la portée du Contrat École.

Contract

"Een contract is een overeenkomst, een wilsovereenstemming die tot doel heeft een verbintenis van één of meer personen jegens één of meer anderen tot stand te brengen." ²

Het volgende onderzoek bestaat uit het opstellen van een contract, een evenwichtig bilateraal contract tussen school en buurt.

Ontbrekende schakel

De partijen die zich engageren tot "school-buurt"-contract en de actoren die hen vertegenwoordigen zijn vandaag reeds aanwezig.

De volgende studie heeft tot doel deze hoofdrolspelers te identificeren, uitwisselingen te vergemakkelijken en raakvlakken te creëren. Het gaat er niet om een wijk of een school volledig om te vormen, maar eerder om - hier en daar - een ontbrekende schakel tussen de bestaande dynamiek strategisch te positioneren. Door deze ontbrekende stukjes van de puzzel te identificeren en te definiëren kan de lokale dynamiek worden verbeterd, met weerklank op wijk- en stadsniveau. Vanuit dit perspectief van gerichte strategische interventies wordt het Schoolcontract bezocht waarbij de impact meervoudig wordt.

Reeks

Het Schoolcontract staat niet meer in de kinderschoenen. Het gaat er nu om de vierde reeks studies van Schoolcontracten.

Er is een schat aan kennis opgebouwd. Deze reeks bouwt voort op deze ervaringen uit het verleden om de reikwijdte van het Schoolcontract verder te verbeteren.

Angles d'approche

En phase avec les objectifs du Contrat École, la présente étude s'envisage à partir de quatre binômes. Ces angles d'approche guident le développement du projet et garantissent sa cohérence à long terme. Ces binômes sont les balises du projet. Leurs composantes – distinctes mais résolument complémentaires – sont intégrées à chaque étape de la mission et viennent structurer l'ensemble du dossier.

Invalshoeken

Overeenkomstig de doelstellingen van het Schoolcontract is deze studie gebaseerd op vier paren. Deze invalshoeken sturen de ontwikkeling van het project en garanderen de samenhang ervan op lange termijn. Deze paren zijn de pijlers van het project. Hun componenten – verschillend maar resoluut complementair – worden in elke fase van de opdracht geïntegreerd en structureren het gehele dossier.



↑ Le flyer d'invitation à la fête de quartier
De uitnodiging voor het buurtfeest



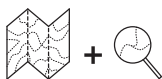
Quartier + Ecole

Pour être fructueux, un contrat doit être équilibré. Chaque partie doit y trouver son compte. Cela signifie que il faut être équitablement attentif aux besoins de l'école et à ceux du quartier. L'équilibre entre les parties prenantes du contrat est primordial, garant du succès de la mission et de la pérennité du projet.



Social + Spatial

L'école et le quartier sont une série d'espaces, de lieux délimités par des constructions diverses. Ces lieux sont habités, utilisés, vécus. Seule la prise en compte simultanée des lieux et des personnes, des espaces et des comportements, permet de proposer un projet cohérent.



Généraliste + Ciblé

Le travail à différentes échelles s'impose : il s'agit de définir en détail les actions à entreprendre, tout en assurant l'harmonie de l'ensemble.



Factuel + Désiré

La ville et l'école peuvent s'envisager suivant des points de vue distincts. Un juste équilibre est nécessaire entre les faits et les ressentis, entre les statistiques et les intuitions. Le recours à des médias et des outils participatifs variés permet de couvrir ces différents aspects, également importants.

Buurt + School

Om succesvol te zijn, moet een contract evenwichtig zijn. Elke partij moet er iets bij winnen. Dit betekent dat de behoeften van de school en die van de buurt in gelijke mate aan bod moeten komen. Het evenwicht tussen de bij het contract betrokken partijen is cruciaal voor het welslagen van de missie en de duurzaamheid van het project.

Sociaal + Ruimtelijk

De school en de wijk zijn een reeks ruimtes, plekken die door verschillende constructies worden afgebakend. Deze plaatsen worden bewoond, gebruikt en ervaren. Alleen door tegelijkertijd rekening te houden met plaatsen en mensen, ruimtes en gedragingen, kan een coherent project worden voorgesteld.

Generalistisch + Doelgericht

Werken op verschillende schaalniveaus is essentieel : het gaat erom de te ondernemen acties in detail te definiëren en tegelijkertijd de harmonie van het geheel te waarborgen.

Feiten + Wensen

De stad en de school kunnen vanuit verschillende perspectieven worden bekeken. Er is een evenwicht nodig tussen feiten en gevoelens, tussen statistieken en intuïtie. Het gebruik van verschillende media en participatie-instrumenten maakt het mogelijk om deze verschillende en even belangrijke aspecten aan bod te laten komen.

Méthodologie

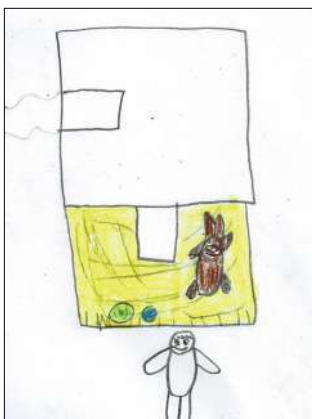
Différents moments d'échanges avec les acteurs et actrices de l'école et du quartier ont permis d'alimenter le présent diagnostic.

Ces échanges ont pris des formes variées.

Methodologie

Verschillende uitwisselingsmomenten met actoren uit de school en de buurt hebben input geleverd voor dit verslag.

Deze uitwisselingen hebben verschillende vormen aangenomen.



↑ Le premier workshop et la fête de quartier, le 18 novembre 2022
De eerste workshop en het buurtfeestje, 18 november 2022

Workshop « Prise de contact »

Cet atelier, mené avec des élèves de l'école n° 1 La Rose des Vents, a permis d'entamer la conversation/réflexion au sujet de leur école et de mieux comprendre leur perception du quartier.

Des cartes mentales ont été réalisées. Des Post-its ont été utilisés sur un grand plan pour identifier les espaces qu'ils et elles utilisent. Grâce à l'activité "le paradis et l'enfer", les élèves pouvaient créer la meilleure et la pire version d'un lieu. Cette technique a permis l'identification et la classification des forces et des faiblesses des espaces du quartier et de l'école, ainsi que la mise en évidence des opportunités et des menaces.

Fête de quartier

Autour d'un café, les élèves, leurs parents, les habitants et les habitantes du quartier ont pu répondre à un court sondage qui rassemblait des informations clés pour le développement du projet et l'identification de sujets pertinents pour la communauté.

À cette fin, le Cosmogolem inspiré du travail de l'artiste Koen Vanmechelen, a été introduit. Il s'agit d'une sculpture qui permet l'interaction et la personnalisation du projet par les usagers et les usagères. Elle s'affirme en témoin physique et bien visible du processus participatif en cours. Le Cosmogolem comprend des trappes (comme une boîte-aux-lettres) qui permettent d'y déposer des idées, commentaires et réactions.

La fête de quartier a également été l'occasion de présenter les objectifs et le calendrier du Contrat École.

Entretiens bilatéraux

Des rencontres avec des acteurs et actrices clés de l'école et du quartier (direction, corps enseignant, pouvoir organisateur, commune, associations) ont été organisées en parallèle des ateliers participatifs.

Ces échanges ont permis de dresser la cartographie des acteurs et actrices liés à l'école et de mettre en évidence les motivations de chacun et chacune à s'engager dans le Contrat École.

Workshop "Contact maken"

Deze workshop, uitgevoerd met leerlingen van school nr. 1 La Rose des Vents, stelde hen in staat een gesprek/reflectie over hun school aan te gaan en hun perceptie van de buurt beter te begrijpen.

Er werden mindmaps gemaakt. Post-its werden gebruikt op een grote kaart om de ruimtes die zij gebruiken te identificeren. Via de activiteit "hemel en hel" konden de deelnemers de beste en slechtste versie van een plaats creëren. Deze techniek maakte het mogelijk de sterke en zwakke punten van de buurt en de schoolruimtes te identificeren en te classificeren, en de kansen en bedreigingen te belichten.

Buurtfeestje

Bij de koffie konden leerlingen, ouders en buurtbewoners een korte enquête invullen die cruciale informatie verzamelde voor de uitwerking van het project en de identificatie van onderwerpen die relevant zijn voor de gemeenschap.

De Cosmogolem geïnspireerd door het werk van kunstenaar Koen Vanmechelen werd hiervoor geïntroduceerd. Het is een sculptuur die interactie en personalisering van het project door de gebruikers mogelijk maakt. Het is een fysieke en zichtbare getuige van het lopende participatieproces. Het bevat sleuven (zoals een brievenbus) waarin ideeën, opmerkingen en reacties kunnen worden gedeponeerd.

Het buurtfeestje was ook een gelegenheid om de doelstellingen en de planning van het Schoolcontract voor te stellen aan alle gebruikers van de school en de buurt.

Bilaterale gesprekken

Parallel aan de participatieve workshops werden ontmoetingen georganiseerd met de belangrijkste actoren van de school en de wijk (directie, onderwijzend personeel, organiserende instanties, lokale overheden, verenigingen.).

Deze uitwisselingen maakten het mogelijk de actoren die met de school verbonden zijn in kaart te brengen en hun motivatie om zich voor het Schoolcontract te engageren te begrijpen.



↑ Le workshop thématique et les promenades exploratoires, le 27 janvier 2023
Thematische workshop en verkennende wandeling, 27 januari 2023

Workshop thématique

Un atelier thématique s'est organisé autour des données collectées lors des étapes précédentes. Cette réunion rassemblait des représentants et des représentantes de l'école et du quartier.

Dans un premier temps, l'ensemble des participants et participantes a pris connaissance et commenté les données collectées.

Dans un deuxième temps, des tablées thématiques ont été organisées autour de sujets clés. Des marches exploratoires dans l'école et le quartier ont permis d'alimenter les discussions. Elles facilitaient la compréhension des sujets discutés directement sur le terrain. Des cartes permettaient à chacun et chacune de documenter ses observations in situ.

Après la visite du quartier, un temps d'échange a permis aux participants et participantes de hiérarchiser leurs idées et observations.

Thematische workshop

Er werd een thematische workshop georganiseerd rond de in de vorige fasen verzamelde gegevens. Deze workshop bracht vertegenwoordigers van de school en de buurt samen.

In de eerste fase lazen en becommentariëren alle deelnemers de verzamelde gegevens.

In een tweede fase werden thematische discussies georganiseerd rond belangrijke onderwerpen. Aan de hand van verkennde wandelingen in de school en de buurt werden de discussies gevoed. Deze wandelingen vergemakkelijkt het begrip van de onderwerpen die rechtstreeks in het veld worden besproken. Kaarten stelden elke wandelaar in staat zijn waarnemingen ter plaatse te documenteren.

Na de wandeling door de wijk konden de deelnemers hun belangrijkste doelstellingen en ideeën in groep rangschikken.

The image shows five overlapping cards, each with the following text:

1. Hart - Coeur
Wat zou jou bij of gelukkig maken op deze speelplaats, school en/of in deze buurt?
// Qu'est-ce qui te rendrait heureux à l'école et/ou dans ce quartier ?

The handwritten responses are:

- Top card: *speltjes*
- Middle-left card: *Gratis alles*
- Middle-right card: *de herbedes activiteiten flamand pour mes enfants de l'école 1 car ils ont pas de flamand!*
- Bottom-left card: *essayez des nouvelles expériences avec les autres*
- Bottom card: *plus de jeux dans le quartier*

↑ Des souhaits récoltés dans le Cosmogolem
De wensen verzameld door de Cosmogolem



Portrait du quartier Portret van de buurt



place des
Étangs Noirs
Zwarte Vijversplein

historisch
Molenbeek
historique

La Rose
des Vents

rue de Courtrai
Kortrijkstraat

chaussée de Gand

Gare de l'Ouest
Weststation

rue Delaunoy-sstraat

rue des
Quatre-Vents
Vier Windenstraat

canal

chaussée de Ninove
Ninoofsesteenweg

porte de
Ninove
Ninoofsepoort

Pentagone
Pentagon

quartier
Heyvaert
wijk

Localisation de l'école dans le quartier sur une photographie aérienne
Situering van de school in de buurt op luchtfoto
source / bron : google

CARTE D'IDENTITÉ DU QUARTIER

Localisation et limites

La zone d'étude se situe entre la Porte de Ninove et la place des Étangs Noirs. Le quartier de l'école est délimité par les axes suivants : la chaussée de Gand, le canal, la chaussée de Ninove et la gare de l'Ouest.

Bordée par des infrastructures dominantes, la zone d'étude est plutôt enclavée. Au sein de ce périmètre, la rue des Quatre-Vents et la rue De-launoy sont des voies structurantes et très passantes qui divisent la zone d'étude en quatre sous-quartiers. La rue de Courtrai, quoique plus large, présente un caractère plus résidentiel.

Données chiffrées ¹

L'école n° 1 La Rose des Vents se trouve à l'articulation des quartiers de Molenbeek historique, auquel elle appartient, gare de l'Ouest et Duchesse.

Le quartier présente un revenu médian annuel inférieur au revenu médian régional :

- > Molenbeek historique : 15.766,54€
- > Gare de l'Ouest : 15.744,27€
- > Duchesse : 16.890,72€
- > contre 20.427€ en Région Bruxelles Capitale en 2019.

Le quartier de l'école présente un taux de chômage supérieur à la moyenne régionale :

- > Molenbeek historique : 33,67%
- > Gare de l'Ouest : 34,36%
- > Duchesse : 28,46%
- > contre 18,65% en Région Bruxelles Capitale en 2018.

Le quartier est très dense :

- > Molenbeek historique : 24.727,78 habts/km²
- > Gare de l'Ouest : 19.613,46 habts/km²
- > Duchesse : 14.337,84 habts/km²
- > contre 7.511,21 habts/km² en Région Bruxelles Capitale en 2021.

Le quartier présente une moyenne d'âge très jeune. Un habitant sur 3 a moins de 18 ans. La population est la plus jeune de la Région Bruxelles Capitale.

¹ <https://monitoringdesquartiers.brussels/>
<https://wijkmonitoring.brussels/>

IDENTITEITSKAART VAN DE BUURT

Locatie en grenzen

Het studiegebied ligt tussen de Ninoofsepoort en Zwarte Vijvers. De wijk van de school wordt begrensd door de volgende wegen : Gentsesteenweg, het kanaal, Ninoofsesteenweg en het Weststation.

Het studiegebied wordt begrensd door dominante infrastructuur en is vrij gesloten. Binnen deze omtrek vormen de Vier-Windenstraat en de Delaunoystraat de belangrijkste verkeersaders die het studiegebied in vier subwijken verdelen. De Kortrijkstraat is weliswaar breder, maar heeft een meer residentieel karakter.

Feiten en cijfers ¹

School nr. 1 La Rose des Vents bevindt zich op het kruispunt van de wijken historisch Molenbeek, Weststation en Hertogin.

De buurt heeft een lager jaarlijks mediaan inkomen dan het jaarlijks regionale gemiddelde

- > historisch Molenbeek : 15.766,54€
- > Weststation : 15.744,27€
- > Hertogin : 16.890,72€
- > voor een mediane inkomen van 20.427€ in het Brussels Hoofdstedelijk Gewest in 2019.

De buurt heeft een hogere werkloosheid dan het regionale gemiddelde

- > historisch Molenbeek : 33,67%
- > Weststation : 34,36%
- > Hertogin : 28,46%
- > voor 18,65% in het Brussels Hoofdstedelijk Gewest in 2019.

De buurt heeft een hogere bevolkingsdichtheid dan het gewestelijke gemiddelde

- > historisch Molenbeek : 24.727,78 inw/km²
- > Weststation : 19.613,46 inw/km²
- > Hertogin : 14.337,84 inw/km²
- > voor 7.511,21 inw/km² in het Brussels Hoofdstedelijk Gewest in 2021.

De wijk heeft een zeer jonge gemiddelde leeftijd. Eén op de 3 bewoners is jonger dan 18 jaar. De bevolking is de jongste van het Brussels Hoofdstedelijk Gewest.

Équipements collectifs

Le quartier est caractérisé par un bâti dense. Il est densément peuplé. Les logements sont souvent de qualité médiocre et parfois peu adaptés à la taille des familles. Les jardins privés sont rares et relativement petits.

Quelques espaces publics sont présents dans les alentours de l'école, mais ils sont soit sous-occupés, soit surutilisés.

Dans ce quartier urbain, la majorité des familles se côtoient, se connaissent et s'entraident. Elles ont leurs habitudes dans les magasins de proximité et le long de la chaussée de Gand, qui constitue un vrai pôle économique pour le quartier.

Les environs immédiats de l'école comptent plusieurs maisons de quartier et lieux associatifs qui proposent des activités après le temps scolaire et pendant les vacances.

Ces fonctions à vocation associative et éducative s'organisent principalement en cinq groupements qui jalonnent la rue des Quatre-Vents et la chaussée de Merchtem. Il y a d'abord la Maison des Cultures, au nord-est. Ensuite se développe le noyau Bonnevie avec sa maison de quartier, l'école Vier Winden, la ludothèque. L'îlot qui accueille notamment Le Piment, Oxfam et l'école Klimpaal constitue le cluster suivant. Les écoles La Rose des Vents et Windroos constituent la prochaine halte. Enfin, l'école n° 5 et le jardin des Quatre-Vents viennent clôturer la série.

← Aperçu des principaux équipements publics dans un rayon de 500 m autour de l'école
Overzicht belangrijkste publieke voorzieningen binnen radius van 500 m rond de school

Légende /Legende :

1. Ecole n° 1 La Rose des Vents
2. GBS Windroos
3. Molenketjes vzw
4. Maison de quartier Quatre-Vents buurthuis
5. IBO De Verliefde Wolk
6. FanfaKids
7. Oxfam solidarité
8. Le Piment
9. Centre de formation Bonnevie opleidingscentrum
10. Centre La Salle
11. De Klimpaal
12. La Rue asbl
13. La Fonderie asbl
14. Parc de la Fonderie - park
15. Lire et Ecrire asbl
16. Parc Pierron -park
17. Parc Bonnevie -park
18. Maison de quartier Bonnevie buurthuis
19. Ludothèque Speculoos spel -bibliotheek
20. Vier Winden Basisschool

Collectieve voorzieningen

De wijk wordt gekenmerkt door een dichte bebouwing. Het is dichtbevolkt. De woningen zijn vaak van beperkte kwaliteit en soms slecht aangepast aan de gezinsgrootte. Private tuinen zijn zeldzaam en vaak erg klein.

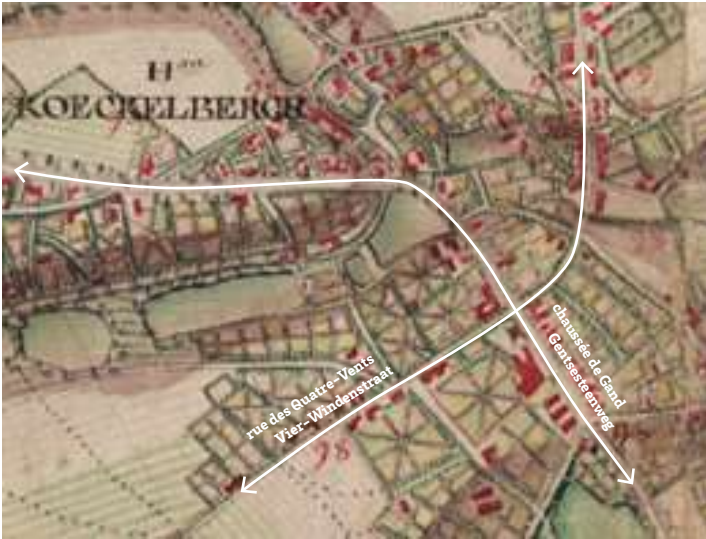
Er zijn een paar publieke open ruimtes in de buurt van de school, maar die worden te weinig of te veel gebruikt.

In deze stadswijk wonen de meeste families samen, ze kennen en helpen elkaar. Ze hebben hun gewoontes in de buurtwinkels langs de Gentsesteenweg, die een echt economisch centrum van de wijk vormt.

In de directe omgeving van de school zijn er een aantal buurthuizen en verenigingen die activiteiten aanbieden na de schooluren en tijdens de vakanties.

Deze gemeenschaps- en onderwijsfuncties zijn voornamelijk georganiseerd in vijf clusters langs de Vier-Windenstraat en de steenweg op Merchtem. De eerste is het Huis van Culturen, in het noord-oosten. Deze wordt gevolgd door de cluster Bonnevie met het buurthuis, de Vier-Windenschool, en de speelgoedbibliotheek. De volgende cluster is het bouwblok met Le Piment, Oxfam en de school De Klimpaal. Daarna volgen de scholen La Rose des Vents en de Windroos. School nr. 5 en de Vierwindentuin sluiten de reeks af.

21. Zonder Handen
22. Place Voltaire -plein
23. 'T Snijboontje
24. Parc des Etangs Noirs / Zwarte Vijverpark
25. Maison des jeunes "J" jeugdhuus
26. Centrum West (D'broeij)
27. CPAS -OCMW
28. Samentuin Velt Koekelberg
29. Association des Jeunes Marocains
30. La Maison des Cultures / Het Huis van Culturen
31. La Maison communale / Gemeentehuis
32. Ecole n° 5 l'Ecole chouette
33. Jardin des Quatre-Vents / Vierwindentuin
34. ToekomstAtelierDel'Avenir (TADA)
35. Ecole La Plume
36. Recyclart
37. Kinderdagverblijf Het Molentje
38. Crèche Louise Lumen
39. Kinderdagverblijf Bambino vzw
40. Crèche Olina
41. Kinderdagverblijf Elmer west



← Carte Ferraris -kaart
source / bron : KBR



← Carte des environs de
Bruxelles (1849)
Kaart van de omgeving van
Brussel (1849)
source / bron : KBR

HISTOIRE SOCIO-SPATIALE DU QUARTIER

Ce chapitre retrace, par des images et des mots, l'histoire du quartier en six temps. Ces temps mettent en évidence l'origine des conditions sociales et spatiales du quartier d'aujourd'hui.

L'histoire racontée est construite en croisant des données de sources cartographiques, écrites et statistiques.

Temps 1 : la rue des villages à l'ouest de Bruxelles (1550-1795)

En 1550, à distance de la zone inondable de la Senne, un chemin relie les différents villages présents à l'ouest de Bruxelles. La rue des Quatre-Vents constitue un morceau de ce chemin. Il traverse la Chaussée de Gand à un endroit appelé les Quatre-Vents comme le cabaret qui s'y trouve. A cette époque, les fossés de la seconde enceinte de Bruxelles sont doublés vers l'ouest.

- > La séparation de Molenbeek avec la ville de Bruxelles est forte.
- > La chaussée de Gand est une limite au nord du quartier.
- > La rue des Quatre-Vents et la chaussée de Merchtem présentent encore aujourd'hui les caractéristiques du chemin qui reliait les villages à l'ouest de Bruxelles : elles sont étroites et serpentes.

Temps 2 : Bruxelles sort de ses murs et l'industrie arrive à Molenbeek (1800-1870)

La première moitié du 19^{ème} voit les fortifications démantelées et deux infrastructures majeures influencer les bords de Molenbeek : au sud la chaussée de Ninove est inaugurée en 1826 ; à l'est, les fossés font place au canal Charleroi-Bruxelles en 1832. La chaussée de Ninove facilite les échanges avec l'ouest rural. Le canal apporte le charbon du sillon Sambre-et-Meuse. Molenbeek, offre des terrains vides proches du canal.

- > Le chemin qui deviendra la rue des Quatre-Vents est coupé par la Chaussée de Ninove.
- > Le canal perpétue l'écart avec la ville de Bruxelles tout en développant l'industrie.
- > Molenbeek s'urbanise le long de la Chaussée de Gand et par l'est.

SOCIAAL- RUIMTELIJKE GESCHIEDENIS

In dit hoofdstuk wordt in zes periodes de geschiedenis van de wijk beschreven in beeld en woord. Deze periodes benadrukken de oorsprong van de sociale en ruimtelijke omstandigheden van de buurt van vandaag.

Het verhaal is opgebouwd met gegevens uit cartografische, geschreven en statistische bronnen.

Periode 1 : De straat van dorpen in het westen van Brussel (1550-1795)

In 1550 verbond een weg, op enige afstand van de overstromingsgevoelige zone van de Zenne, de verschillende dorpjes ten westen van Brussel. De Vierwindenstraat maakt deel uit van deze weg. Hij kruist de Gensteseenweg op een plaats die Vier-winden heet, naar het daar gevestigde cabaret. In deze periode werden de grachten van de tweede omwalling van Brussel verdubbeld in westelijke richting.

- > Molenbeek is erg gescheiden van de stad
- > De Gensteseenweg vormt de noordelijke grens van de wijk
- > De Vier-Windenstraat en steenweg op Merchtem hebben nog steeds de kenmerken van de weg die de dorpen ten westen van Brussel met elkaar verbond : ze zijn smal en bochtig.

Periode 2 : Brussel verlaat zijn muren en de industrie komt toe in Molenbeek (1800-1870)

In de eerste helft van de 19^e eeuw werden de vestingswerken ontmanteld en bepalen twee grote infrastructures de randen van Molenbeek : in het zuiden werd in 1826 de Ninoofseesteenweg ingehuldigd; in het oosten maakten de grachten in 1832 plaats voor het kanaal Brussel-Charleroi. De Ninoofseesteenweg vergemakkelijkte de handel met het landelijke westen. Het kanaal bracht steenkool van de Sambre en Maas. Molenbeek voorzorg in gronden langs het kanaal.

- > De weg die de Vier-Windenstraat zou worden, werd door de Ninoofseesteenweg gekruist.
- > Het kanaal bestendigd de grens met de stad en ontwikkelt tegelijkertijd de industrie.
- > Molenbeek verstedelijkt langs de Gentseesteenweg en in het oosten.



← Tracé de la ligne 28 qui enserré Cureghem et coupe Molenbeek et Laeken. Tracject van lijn 28 dat Kuregem omringt en Molenbeek en Laken doorsnijdt.
source / bron : OpenStreetMap Belgium/ Railways project.



← Bruxelles Industriel (1910), Molenbeek au coeur du développement industriel. Industrieel Brussel (1910), Molenbeek in het hart van de industriële ontwikkeling.
source / bron : reflexcity.net



← Le canal vers 1910
Het kanaal rond 1910
source / bron : La Belgique des Quatre Vents

Temps 3 : l'industrie affolante, enclosure par l'ouest et densités extrêmes (1870-1914)

En 1871, la gare de l'Ouest et la ligne 28 (pour les marchandises) sont ouvertes. L'assise de la gare, avec ses nombreuses voies pour le trafic de marchandises, est large et longue ce qui a de multiples effets sur les limites du quartier.

- Les étangs sont comblés et la topographie malmenée.
- La commune est coupée en deux : à l'est le Molenbeek historique, à l'ouest la campagne.
- Les liens vers le sud sont perdus. Cette perte contribue à l'enclavement du quartier. D'une voie de liaison à un quartier enclavé, la rue des Quatre-Vents connaît un retournement total.
- Le quartier devient un des pôles industriels du pays. Il se densifie par une première immigration de travailleurs venant de Flandre et de Wallonie. En 1814, le Molenbeek rural comptait 1.600 habitants, en 1890, 58.445 habitent le 'petit Manchester belge' dont les îlots sont remplis d'impasses ou d'ateliers!
- La population de la commune culmine à 77.302 personnes en 1914².
- Tout le sol est exploité. Il n'y a pas de parcs dans le quartier.
- Des écoles et des académies entendent élever les ouvriers par l'art et le beau et augmenter les compétences des artistes présents.
- Le quartier présente une grande homogénéité urbaine.
- Beaucoup de trésors sont cachés dans les îlots.

Les rues Delaunoy et de l'Indépendance, tracées entre l'écluse du canal et la gare de l'Ouest et peu habitées, établissent une limite intermédiaire dans le quadrilatère produit par les grandes infrastructures.

Temps 4 : les déclin démographiques et industriels 1914-1964

Entre les années 1914 et 1946, la population baisse continûment (de 77.302 personnes à 59.753). Après la seconde guerre la population remonte légèrement (63.528 personnes en 1961).

Les guerres, le déclin de l'industrie urbaine, le transport autoroutier, l'ouverture, dès 1926, à l'est de Bruxelles, de la ligne 26 de marchandises, le

¹ source / bron : la Fonderie

² source / bron : MoMuse

Periode 3 : waanzinnige industrie, afgesneden in het westen en extreme dichtheden (1870-1914)

In 1871 werden het Weststation en lijn 28 (voor goederenverkeer) geopend. De voetafdruk van het station, met zijn talrijke sporen voor het goederenverkeer, was breed en lang, wat een aantal gevolgen had voor de grenzen van de wijk.

- De vijvers zijn gedempt en de topografie is gewijzigd.
- De gemeente is in twee verdeeld, het historische Molenbeek in het oosten en het platte land in het westen.
- De verbindingen met het zuiden zijn verloren gegaan. Dit verlies draagt bij tot het isolement van de wijk. De Vier-Windenstraat heeft een volledige ommekeer ondergaan, van een verbindingsweg tot een afgesloten wijk.
- De wijk werd één van de industriële polen van het land met de eerste immigratie van arbeiders uit Vlaanderen en Wallonië. In 1814, telde het landelijke Molenbeek 1.600 inw.; in 1890 woonden er 58.445 in het 'kleine Belgische Manchester', waarvan de bouwblokken gevuld waren met doodlopende straatjes en ateliers!
- De bevolking van de gemeente piekt op 77.302 inwoners in 1914².
- Alle grond wordt geëxploiteerd. Er zijn geen parken in de buurt.
- Scholen en academies hadden tot doel arbeiders op te leiden door middel van kunst en schoonheid en de vaardigheden van aanwezige kunstenaars te vergroten.
- Het district heeft een hoge mate van stedelijke homogeniteit.
- Veel schatten zijn verborgen in de bouwblokken.

De Delaunoy- en Onafhankelijkheidsstraat, die tussen de sluis van het kanaal en het Weststation lopen en dunbevolkt zijn, vormen een intermediaire grens in de vierhoek die door de grote infrastructuur is ontstaan.

Periode 4 : Demografische en industriële achteruitgang 1914-1964

Tussen 1914 en 1946 daalde de bevolking gestaag (van 77.302 naar 59.753 inw.). Na de Tweede Wereldoorlog steeg de bevolking licht (63.528 inw. in 1961).

De oorlogen, het verval van de stedelijke industrie, de snelwegen, de opening in 1926 van goederenlijn 26 ten oosten van Brussel, de aanpassing



← Des îlots proches de l'école
1930-35 et 1961
De bouwblokken vlakbij de
school 1930-35 en 1961
source / bron : BruCiel



← La rue Ransfort dans les
années 1980
Ransforstraat in de jaren
1980
source / bron : BruCiel



← Vue vers la place
communale
Zicht naar de
Gemeenteplaats
source / bron :
molenbeekbrussels.
blogspot.com

changement de profil du canal, puis le début de l'exode vers les quartiers périphériques par la voiture, expliquent pour parties que le travail est moindre et que la population baisse.

- Les anciennes sources de travail deviennent des obstacles. Le quartier est enclavé, se dégrade et est abandonné par le travail.

Temps 5 : la relance aidée par la seconde immigration (1964-2000)

En 1964, commencent les immigrations marocaines et turques engagées dans l'industrie locale. Une population, peu qualifiée et sujette à la précarité, arrive en Belgique et se regroupe dans des quartiers alors délaissés.

- Remontée progressive de la population pour retrouver en 2000 le niveau de 1910.
- Le taux de chômage reste important.

Temps 6 : le boom démographique (2000-aujourd'hui)

Le boom démographique est très marqué, notamment dans le quartier Duchesse.

Le quartier et ses abords s'engagent dans un processus de rénovation urbaine. Plusieurs Contrats de Quartier (avant 2010) et Contrats de Quartier Durable (CQD) se succèdent : Duchesse de Brabant (1999-2003), Crystal - Etangs Noirs (2000-2004), Cinéma Belle-vue (2009-2013), Autour du parc de l'Ouest (2019-2023) et Etangs Noirs (2021-2025).

- La population est la plus jeune de la Région Bruxelles Capitale. En 2019, plus de 30% des habitants ont moins 18 ans.
- La densité d'habitants est redevenue forte alors que le bâti n'a pas augmenté : en moyenne, il y a une demi-personne en plus par ménage (2,72 personnes par ménage en 2019) pour des logements plus petits d'une chambre par rapport aux moyennes régionales.
- Le besoin d'espace vert est vital.
- Alors que la population augmente, le quartier manque d'équipements publics et de services d'aide aux personnes.

van het profiel van het kanaal, gevolgd door het begin van de uittocht per auto naar de buitenwijken, verklaart ten dele waarom er minder werk is en de bevolking afneemt.

- De oude bronnen van werk worden obstakels. De buurt is ingesloten, verslechterd en heeft verlaten werkplekken.

Periode 5 : Herstel geholpen door de tweede immigratiegolf (1964-2000)

In 1964, begonnen immigranten uit Marokko en Turkije het werk te doen in de lokale industrie. Een laaggeschoolde, onzekere bevolking kwam toe in België en verzamelde zich in wijken die inmiddels verlaten waren.

- De bevolking keerde in 2000 geleidelijk terug naar het niveau van 1910.
- De werkloosheid blijft hoog.

Periode 6 : De demografische boom (2000-heden)

De bevolkingsgroei is zeer uitgesproken, vooral in de wijk Hertogin.

De wijk en zijn omgeving ondergaan een proces van stadsvernieuwing. Verschillende wijkcontracten (vóór 2010) en Duurzame Wijkcontracten (DWC) volgen elkaar op : Hertogin van Brabant (1999-2003), Crystal - Zwarte Vijvers (2000-2004), Cinema Belle-Vue (2009-2023), Rondom Westpark (2019-2023) en Zwarte Vijvers (2021-2025).

- De bevolking is de jongste van het Brussels Hoofdstedelijk Gewest. In 2019 is meer dan 30% van de bevolking jonger dan 18 jaar.
- De bevolkingsdichtheid is weer hoog, terwijl de bebouwde oppervlakte niet is toegenomen : gemiddeld is er een half persoon meer per huishouden (2,72 personen per huishouden in 2019) voor woningen die een slaapkamer kleiner zijn dan het gewestelijke gemiddelde.
- De behoeften aan groene ruimte is van vitaal belang.
- Terwijl de bevolking groeit, ontbreekt het de wijk aan openbare voorzieningen en diensten voor bijstand aan personen.

PROJETS EN COURS & OPPORTUNITÉS

De nombreux contrats urbains

Le quartier est repris dans le périmètre de nombreux plans d'actions : Contrat de Quartier Durable (CQD) Etangs Noirs (2021 – 2025), Contrat d'Axe et Contrat d'Ilot (CACI) Courtrai Ostende (2024-2028) et Contrat Local de Mobilité (CLM) (2021-2024). Il fait également partie intégrante de l'étude Molenbeek 2050 et du Contrat de Rénovation Urbaine 6 (CRU6). Le quartier est bordé par deux Plans d'Aménagement Directeur (PAD) qui ne manqueront pas d'influencer les limites du quartier.

La superposition de ces visions est riche pour le quartier. Elle s'accompagne notamment d'une série d'investissements qui seront bien utiles pour son développement. Il s'agit cependant de veiller à la bonne coordination de ces études et contrats, afin d'en maximiser les bénéfices.

Aux alentours de l'école n° 1 La Rose des Vents, les projets suivants se précisent :

a. Politique de la Ville - Reconstruction du bâtiment avant de l'école La Rose des Vents

Voir plus loin le "Portrait de l'école" (page 57).

b. CQD Etangs Noirs - Axe doux Merchtem / Quatre-Vents

Le projet prévoit le réaménagement partiel de la chaussée de Merchtem et de la rue des Quatre-Vents comme un axe doux, qui donne plus de place aux cyclistes et aux piétons. Le projet vise en effet à améliorer la sécurité de ces rues et à donner plus de visibilité à la mobilité durable. Calendrier : processus participatif en cours, mise en œuvre prévue pour 2024-2025.

c. Politique de la Ville (Axe 2) / CQD Etangs Noirs - Parc de la Fonderie

Le CQD Etangs Noirs prévoit également le réaménagement de cet important espace vert du quartier. Il s'agit notamment d'améliorer la connexion du parc avec son environnement proche (les jardins au pied des logements sociaux, l'auberge de jeunesse, l'école De Klimpaal, le Musée de l'Industrie et du Travail et la rue Cail et Halot).

LOPENDE PROJECTEN & KOPPELKANSSEN

Talrijke stedelijke contracten

De wijk valt binnen de perimeter van talrijke actieplannen : Duurzame Wijkcontract (DWC) Zwarte Vijvers (2022-2026), As- en Huizenblokcontract (AHC) Kortrijk Oostende (2024-2028) en Lokaal Mobiliteitscontract (LMC) (2021-2024). Het maakt ook deel uit van de studie Molenbeek 2050 en Stadsvernieuwingcontract 6 (SVC 6). De wijk wordt begrensd door twee Richtplannen van Aanleg (RPA), die ongetwijfeld van invloed zullen zijn op de grenzen van de wijk.

De superpositie van deze visies is rijk voor de wijk. Zij gaat met name gepaard met een reeks investeringen die zeer nuttig zullen zijn voor de ontwikkeling. Er moet echter voor gezorgd worden dat deze studies en contracten goed worden gecoördineerd, om de voordelen te maximaliseren.

In de omgeving van school nr. 1 La Rose des Vents krijgen de volgende projecten vorm :

a. Stedelijk beleid - Herbouw van het voorgebouw van de school La Rose des Vents

Zie "Portret van de school" hieronder (pagina 57).

b. DWC Zwarte Vijvers - Zachte as Merchtem / Vier-Winden

Het project omvat de gedeeltelijke herinrichting van steenweg op Merchtem en de Vier-Windenstraat als zachte as, waarbij meer ruimte wordt gegeven aan fietsers en voetgangers. Het project wil de veiligheid van deze straten verbeteren en meer zichtbaarheid geven aan duurzame mobiliteit. Planning : participatief proces loopt, uitvoering gepland voor 2024-2025.

c. Stedelijk beleid (as 2) / DWC Zwarte Vijvers - Fonderiepark

Het DWC Zwarte Vijvers voorziet de heraanleg van deze belangrijke groene ruimte in de wijk. Het is met name de bedoeling de verbinding van het park met zijn onmiddellijke omgeving (de tuinen aan de voet van de sociale woningen, de jeugdherberg, de school De Klimpaal, het museum voor Industrie en Arbeid en de Cail en Halotstraat).



d. CQD Étangs Noirs - Une chaîne de placettes conviviales

Cette opération vise à aménager et végétaliser une série de croisements et de petits parvis du quartier. Cette chaîne de placettes est située entre le parc de la Fonderie et la place des Étangs Noirs. Elle constitue un réseau vert de jeu et de rencontre pour le quartier. Calendrier : les marchés de services seront lancés en 2024.

e. CRU 6 / CQD Étangs Noirs - Place des Étangs Noirs

Le CRU et le CQD proposent la transformation du triangle de la place des Étangs Noirs en espace vert récréatif. L'objectif est de transformer cet espace en une zone de fraîcheur verdurisée pour pallier au caractère minéral de l'environnement immédiat. Calendrier : attribution du marché de services prévue en 2024.

f. CQD / CACI - Parc Courtrai Ostende

Le projet vise l'ouverture et la dédensification de l'intérieur d'îlot compris entre les rues de Courtrai, de la Carpe, d'Ostende et Vanderdussen. L'objectif est de réduire l'effet d'îlot de chaleur et de créer un nouvel espace vert de qualité pour les habitants et les habitantes du quartier. Il s'agit aussi de participer au maillage vert et de jeu du quartier. Calendrier : les travaux seront finalisés en 2030.

g. PAD Heyvaert

Ce plan directeur a pour objectif de conserver et développer les activités productives, d'encourager le développement de logements accessibles et qualitatifs, de créer de nouveaux espaces ouverts et de perméabiliser les intérieurs d'îlots. Il s'agit également de créer un réseau d'espaces verts reliés entre eux par les tracés des anciens bras de la Senne.

h. PAD gare de l'Ouest

Ce PAD vise à ouvrir le site sur les quartiers avoisinants. Il prévoit des espaces ouverts qualitatifs et accessibles (parc de minimum 3 ha) et crée de nouveaux espaces publics au profit des modes de déplacement actifs. Le plan comprend également le développement d'un nouveau quartier mixte.

d. DWC Zwarte Vijvers - Een ketting van levendige pleintjes

Dit project is gericht op de heraanleg en vergroening van een reeks kruispunten en kleine voorpleintjes in de wijk. Deze ketting van pleintjes bevindt zich tussen het Fonderiepark en het plein van de Zwarte Vijvers. Het zal voor een groen netwerk van speelplaatsen en ontmoetingsplaatsen zorgen voor de wijk. Planning : de contracten worden opgesteld in 2024.

e. SVC 6 / DWC Zwarte Vijvers - Zwarte Vijversplein

Het SVC en het DWC stellen voor de driehoek van het Zwarte Vijversplein om te vormen tot een recreatieve groene ruimte. Het doel is deze zone om te vormen tot een koele, groene zone om het minerale karakter van de omgeving te doorbreken. Planning : gunning van de contracten voorzien in 2024.

f. DWC / AHC - Park Kortrijk Oostende

Het project beoogt de opening en het minder verdichten van het bouwblok tussen de Kortrijk-, Karper-, Oostende- en Vanderdussenstraat. Het doel is het hitte-eilandeffect te verminderen en een nieuwe, hoogwaardige groene ruimte te creëren voor buurtbewoners. Het zal ook bijdragen tot het groen- en speelnetwerk van de wijk. Planning : de werken zullen in 2030 voltooid zijn.

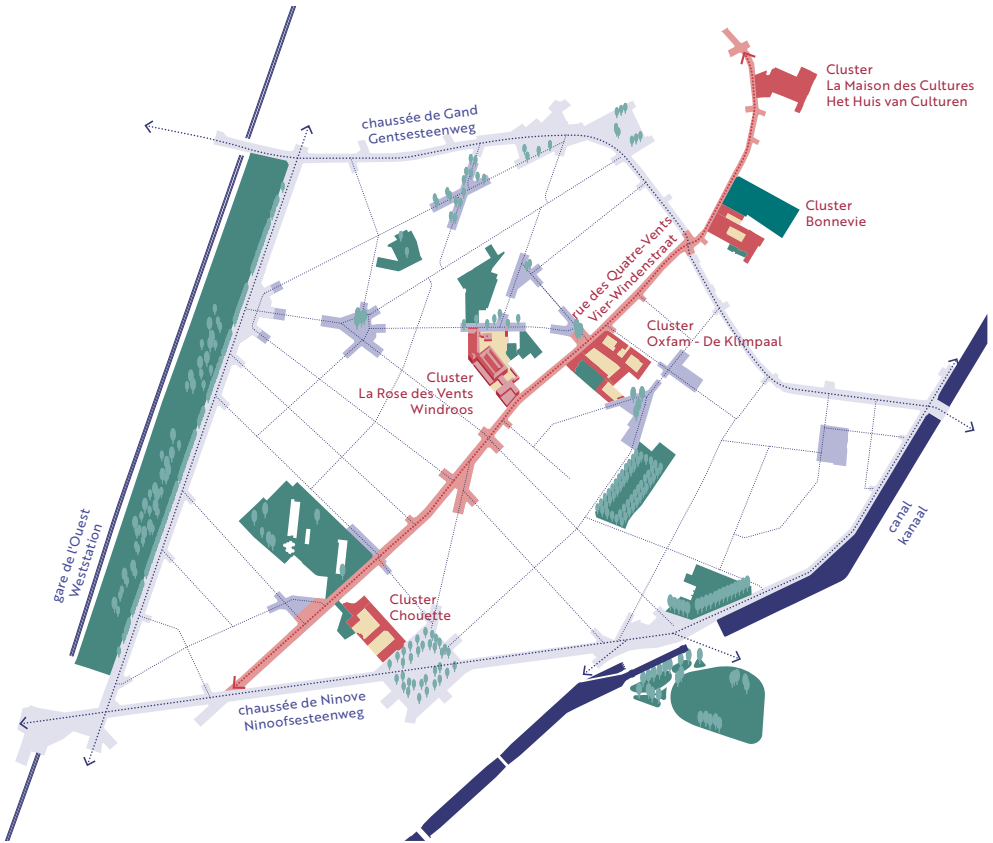
g. RPA Heyvaert

Het doel van het richtplan van aanpak is het behoud en ontwikkelen van productieve activiteiten, het stimuleren van de ontwikkeling van toegankelijke en kwalitatieve woningen, het creëren van nieuwe groene ruimte en het doorwaadbaar maken van de binnengebieden van bouwblokken. Het is ook de bedoeling een netwerk van groene ruimtes te creëren dat verbonden is door de oude armen van de Zenne.

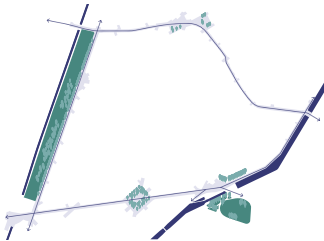
h. RPA Weststation

Dit RPA beoogt de ontsluiting van het gebied naar de aangrenzende wijken. Het voorziet in hoogwaardige, toegankelijke ruimtes (een park van min. 3ha) en creëert nieuwe openbare ruimtes voor actieve vervoerswijzen. Het plan voorziet ook een nieuwe gemengde wijk.

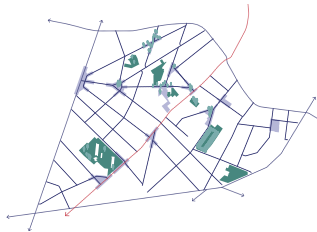
← Le parc de la Fonderie, qui sera transformé dans le cadre du CRU 6, cofinancé par le CQD Étangs Noirs. Het Fonderiepark, zal in het kader van SVC 6 omgevormd worden, medegefinancierd door DWC Zwarte Vijvers



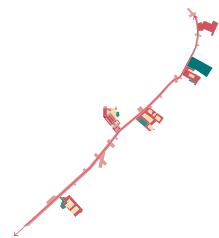
Un périmètre marqué
Een duidelijke perimter



Un maillage de placettes et d'intérieurs d'îlot
Een netwerk van pleintjes en binnengebieden



Un chapelet de clusters
Een ketting van clusters



STRUCTURE D'OPPORTUNITÉS DU QUARTIER

Un périmètre marqué

Le quartier est limité par de grandes infrastructures : la chaussée de Gand au nord, le canal à l'est, la chaussée de Ninove au sud et la gare de l'Ouest à l'ouest. De cette implantation résulte une forme d'enclavement.

Cette configuration est augmentée par le fait que la majorité des espaces publics structurants – et les points de repère qu'ils constituent – sont situés en périphérie du quartier : la place communale, le parc Bonnevie, la place des Étangs Noirs, la place Duchesse de Brabant.

Un maillage de placettes et d'intérieurs d'îlot

En l'absence de place publique, le quartier de l'école est principalement composé d'îlots très denses et de rues. En résulte une forte pression sur le réseau viaire, et le besoin d'explorer d'autres potentiels de respiration, d'autres formes d'espaces fédérateurs.

Réaménagés en petites placettes, les carrefours participent à la cohésion sociale et augmentent l'offre en espaces ouverts et verts. Ils contribuent également à la formation d'un maillage ludique, doux (modes actifs) et durable.

Les intérieurs d'îlot, les cours d'école constituent également un potentiel de développement. C'est le cas par exemple du parc des Étangs Noirs, du jardin des Quatre-Vents ou du futur îlot Courtrai/Ostende.

Un chapelet des clusters éducatifs et associatifs

La rue des Quatre-Vents et sa prolongation la chaussée de Merchtem sont jalonnées par une série de clusters éducatifs et associatifs. Ces regroupements de fonctions d'intérêt collectif font écho au chemin à l'origine de ces rues. Ce dernier reliait les différentes entités à l'ouest du Bruxelles fortifié. Cette chaînette d'équipements structure aujourd'hui le quartier.

KANSEN STRUCTUUR WIJK

Een duidelijke perimeter

De wijk wordt begrensd door belangrijke infrastructures : de Gentsesteenweg in het noorden, het kanaal in het oosten, de Ninoofsesteenweg in het zuiden en het Weststation in het westen. Het resultaat van deze inplanting is een soort enclave.

Deze configuratie wordt versterkt door het feit dat de meeste structurende openbare ruimtes – en de oriëntatiepunten die deze vormen – aan de rand van de wijk liggen : de Gemeenteplaats, het Bonneviepark, het Zwarte Vijvers-plein, Hertog van Brabantplaats.

Een netwerk van pleintjes en binnengebieden van bouwblokken

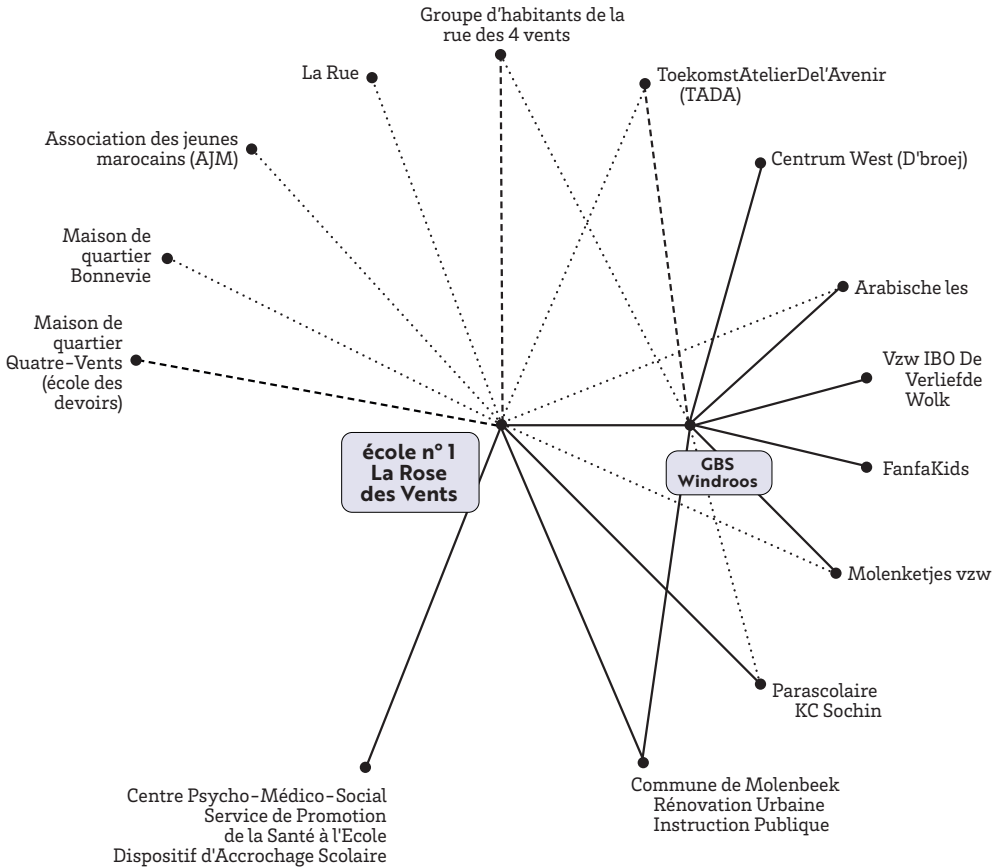
Bij gebrek aan een openbaar plein, bestaat de buurt rond de school voornamelijk uit zeer dichte bouwblokken en straten. Het resultaat is een zware druk op het wegennetwerk en de noodzaak naar andere ademruimten en andere vormen van verbindende ruimtes.

Heringericht als kleine pleintjes, dragen de kruispunten bij aan de sociale cohesie en het versterken van het gemeenschapsgevoel. Deze dragen ook bij tot de vorming van een speels, zacht (actieve vervoerswijzen) en duurzaam netwerk.

Ook de binnengebieden van bouwblokken en speelplaatsen bieden mogelijkheden voor ontwikkeling. Voorbeelden hiervan zijn het Zwarte Vijverspark, de Vierwindentuin en het toekomst van het bouwblok Kortrijk-Oostende.

Een ketting onderwijs- en gemeenschapsclusters

De Vier-Windenstraat en het verlengde daarvan, de Steenweg op Merchtem, rijgen een reeks onderwijs- en gemeenschapsclusters aaneen. Dit clusteren van functies van collectief belang weerspiegelt de oorsprong van het traject van deze straten. Deze verbonden de verschillende dorpen ten westen van het omwalde Brussel. Deze ketting van voorzieningen structureert vandaag de wijk.



collaboration existante ———
 bestaande samenwerking

premiers contacts - - - -
 eerste contacten

collaborations possibles
 mogelijke samenwerking

↑ Le quartier et l'école en réseau
 Netwerk in de wijk en de school

LE QUARTIER EN RÉSEAU

A l'intérieur du quartier délimité par la gare de l'Ouest, le canal et les chaussées de Ninove et de Gand, il y a une offre variée d'activités via de nombreuses associations. Certaines s'adressent plutôt aux enfants ; d'autres accueillent les adolescents et adolescentes. D'autres encore sont orientées vers un public adulte.

Les enfants de l'école n° 1 La Rose des Vents et leurs parents habitent les environs immédiats de l'école. Ils et elles « sont le quartier ». Cette condition porterait à croire que l'école et le quartier sont de facto liés, en étroite relation. Il ressort pourtant des échanges avec les élèves, le corps enseignant et les habitants et habitantes une certaine méconnaissance des structures associatives du quartier.

Du point de vue de l'école, la volonté se fait sentir de mettre davantage l'accent sur la création d'un climat scolaire de qualité, au détriment peut-être d'un engagement plus franc avec le quartier. Cette tendance est sans doute renforcée par le fait que la plupart des enseignants et enseignantes n'habitent pas le quartier, connaissent moins son offre associative. La configuration spatiale de l'école, dont le bâtiment principal est en intérieur d'îlot, accentue aussi cette dynamique.

L'école invite bien sûr de nombreux acteurs et actrices au-dedans de ses murs ; elle veille aussi à intégrer les parents des élèves. Elle est par contre moins engagée dans une démarche exploratoire du quartier.

GBS Windroos, soutenue par le programme Brede School, dispose d'un plus large réseau d'acteurs et actrices dans et en dehors du quartier. Il est à noter que plusieurs associations du quartier à destination des jeunes enfants sont plutôt néerlandophones.

NETWERK IN DE WIJK

In het gebied dat begrensd wordt door het Weststation, het kanaal en de Ninoofse- en Genstsesteenweg, is er een brede waaier aan activiteiten die door talrijke verenigingen worden aangeboden. Sommige zijn eerder gericht op kinderen, andere richten zich op tieners. Weer andere zijn gericht op volwassenen.

De kinderen van school nr. 1 La Rose des Vents en hun ouders wonen in de onmiddellijke omgeving van de school. Zij "zijn de buurt". Dit lijkt te impliceren dat de school en de buurt de facto nauw met elkaar verbonden zijn. Uit gesprekken met leerlingen, leerkrachten en buurtbewoners blijkt echter een zeker gebrek aan kennis over het verenigingsleven van de buurt.

Vanuit het oogpunt van de school groeit de wens om meer nadruk te leggen op het maken van een kwalitatief schoolklimaat, misschien ten koste van een meer open betrokkenheid met de buurt. Deze tendens wordt ongetwijfeld versterkt door het feit dat de meeste leerkrachten niet in de buurt wonen en minder vertrouwd zijn met het aanbod aan verenigingen. Ook de ruimtelijke configuratie van de school, met het hoofdgebouw in het midden van het bouwblok, versterkt deze dynamiek.

Natuurlijk nodigt de school een breed scala aan actoren uit om binnen haar muren te werken; zij maakt er ook een punt van om de ouders van de leerlingen erbij te betrekken. Anderzijds is de school minder geëngageerd om de buurt te verkennen.

GBS Windroos, ondersteund door het Brede School programma, heeft een breder netwerk van spelers binnen en buiten de wijk. Hierbij valt op dat verschillende buurtverenigingen voor jongere kinderen Nederlandstalig zijn.

"Je cherche des activités (gratuites) à faire avec mes enfants dans le quartier."

Parent d'élève et habitante du quartier / Ouder leerling en bewoner van de wijk

"Basket! Ik vind dat er niet genoeg plaats is om te basketten."

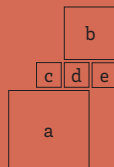
Élève de / Leerling GBS Windroos

"Plus de jeux dans le quartier."

Élève de l'école n° 1 / Leerling school nr. 1 La Rose des Vents



- a. La rue de Courtrai / Kortrijkstraat
- b. La rue des Quatre-Vents / Vier-Windenstraat
- c. La placette Courtrai / Quatre-Vents Kortrijk/Vier-Winden square
- d. La maison de quartier Quatre-Vents / Buurthuis Vierwinden
- e. Le parc de la Fonderie / Fonderiepark

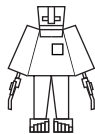


"Il nous manque des lieux où se défouler!"

Élève de l'école n° 1
Leerling school nr. 1
La Rose des Vents

PERCEPTION DU QUARTIER

Les habitants et habitantes du quartier expriment un besoin marqué d'espaces ouverts et verts, d'espaces de rencontre et d'espaces de jeu. Ils et elles ont le sentiment que les choses bougent en périphérie de leur quartier, mais pas forcément dans le quartier-même.



Les idées pour le quartier recueillies par le Cosmogolem lors de la fête :

- > Plus d'aires de jeu
- > Terrains de football / basketball / sport
- > Activités gratuites pour les enfants
- > Plus de vert ! des parcs !
- > Plus d'arbres !
- > Une piscine !
- > De l'eau dans l'espace public
- > Plus de propreté
- > Plus de sécurité
- > Moins de drogue

BELEVING VAN DE BUURT

De buurtbewoners hebben grote behoefte aan open en groene ruimten, ontmoetingsplaatsen en speelplekken. De bewoners vinden dat er dingen veranderen aan de rand van hun wijk, maar niet noodzakelijk in de wijk zelf.

Ideeën voor de buurt uit het buurtfeestje verzameld door de Cosmogolem :

- > Meer speeltuinen
- > Voetbal- / basket- / sportterrein
- > Gratis activiteiten voor kinderen
- > Meer groen! Meer parken!
- > Meer bomen!
- > Een zwembad!
- > Water in de openbare ruimte
- > Meer netheid
- > Meer veiligheid
- > Minder drugs



ENJEU 1

Continuer à offrir plus d'espaces verts

En phase avec son passé industriel, le quartier est dense, densément bâti et densément peuplé. Les espaces verts sont peu nombreux, plus présents en périphérie du quartier qu'en son cœur.

Plusieurs projets – récents ou en cours – veillent à remédier à cette situation. Il y a par exemple le parc de la Fonderie qui sera réaménagé dans le cadre du CRU6 et cofinancé par le CQD Etangs Noirs. Il a le potentiel de devenir une nouvelle centralité du quartier. L'îlot Courtrai/Ostende devrait aussi accueillir - dans un futur plus ou moins proche - un jardin en cœur d'îlot. Le parc des Etangs Noirs a vu le jour dans le cadre du CQ Rives Ouest. Certaines rues et placettes feront également l'objet de verdurisation dans les années à venir.

Comment le quartier peut-il continuer à faire place à la nature, dans l'espace public et dans les intérieurs d'îlot ?

À Bruxelles, l'usage veut que l'espace en dehors de l'îlot soit compris comme public, et celui dans l'îlot soit davantage privé. Comment dès lors concilier des usages plus publics au sein d'espaces plus calmes ? Quelle co-gestion et modalités d'usage pour ces espaces plus intimes que sont les intérieurs d'îlot ?

UITDAGING 1

Meer groene ruimtes blijven voorzien

In overeenstemming met zijn industriële verleden is de wijk dicht bebouwd en dichtbevolkt. Er zijn weinig groene ruimtes, deze zijn meer aan de rand van de wijk aanwezig dan in het hart.

Verskillende - recente of lopende - projecten trachten deze situatie te verhelpen. Een voorbeeld is het Fonderiepark, dat in het kader van het SVC 6 en met medefinanciering van het DWC Zwarte Vijvers zal worden heringericht. Het kan een nieuw middelpunt van de wijk worden. Het bouwblok Kortrijk/Oostende zou op niet te lange termijn ook een tuin in het hart van het bouwblok moeten krijgen. Het Zwarte Vijverspark werd aangelegd in het kader van het WC Westelijke Oevers. Een aantal straten en pleintjes zullen de komende jaren ook vergroend worden.

Hoe kan de wijk ruimte blijven maken voor de natuur, zowel in de openbare ruimte als binnenin de bouwblokken?

In Brussel is het gebruikelijk dat de ruimte buiten het bouwblok als openbaar wordt opgevat en die binnenin het bouwblok eerder privaat. Hoe kunnen we meer openbaar gebruik verzoenen met rustigere ruimtes? Welke vorm van medebeheer en gebruiksvoorwaarden zijn er nodig voor deze intiemere ruimtes?

ENJEU 2

Ouvrir les perspectives

Le quartier présente un périmètre marqué, principalement hérité de son passé industriel. De cette configuration résulte une forme d'enclavement, physique, psychologique et social.

Du point de vue spatial, des projets tels que l'aménagement de la porte de Ninove ou le futur parc de la gare de l'Ouest viennent littéralement ouvrir les perspectives du quartier. Ils en rendent les limites plus accueillantes, plus franchissables. Ils autorisent des connexions plus aisées avec les quartiers adjacents. Un des enjeux principaux du quartier consiste en effet à continuer à « amadoué » ses limites, à les rendre plus poreuses.

Du point de vue social, il s'agit aussi de dépasser les barrières mentales que constituent ces limites. Lors du processus participatif, il a par exemple été mis en évidence que, pour les habitants et les habitantes des environs de l'école, se rendre à la Maison des Cultures (de l'autre côté de la chaussée de Gand) apparaît comme trop loin, comme difficile. Les deux institutions ne sont pourtant séparées que de 750m, une distance parcourable en 10 minutes à pied.

Comment aider les riverains et les riveraines du quartier à surpasser les barrières physiques et parfois mentales ? Comment faciliter la mobilité dans et autour du quartier ?

L'enjeu est de taille, surtout si l'on considère le nombre élevé de jeunes qui habitent le quartier. Comment ouvrir les perspectives de ces jeunes et de leurs familles ? L'école joue bien sûr un rôle fondamental dans la création de ces perspectives. Mais elle ne peut suffire à cette démarche. Il s'agit d'engager le quartier tout entier, et les familles, dans une posture d'ouverture et d'exploration.

UITDAGING 2

Perspectieven openen

De wijk heeft een duidelijke perimenter, voornamelijk een erfenis van het industriële verleden. Het resultaat is een vorm van enclave, zowel fysiek als psychologisch en sociaal.

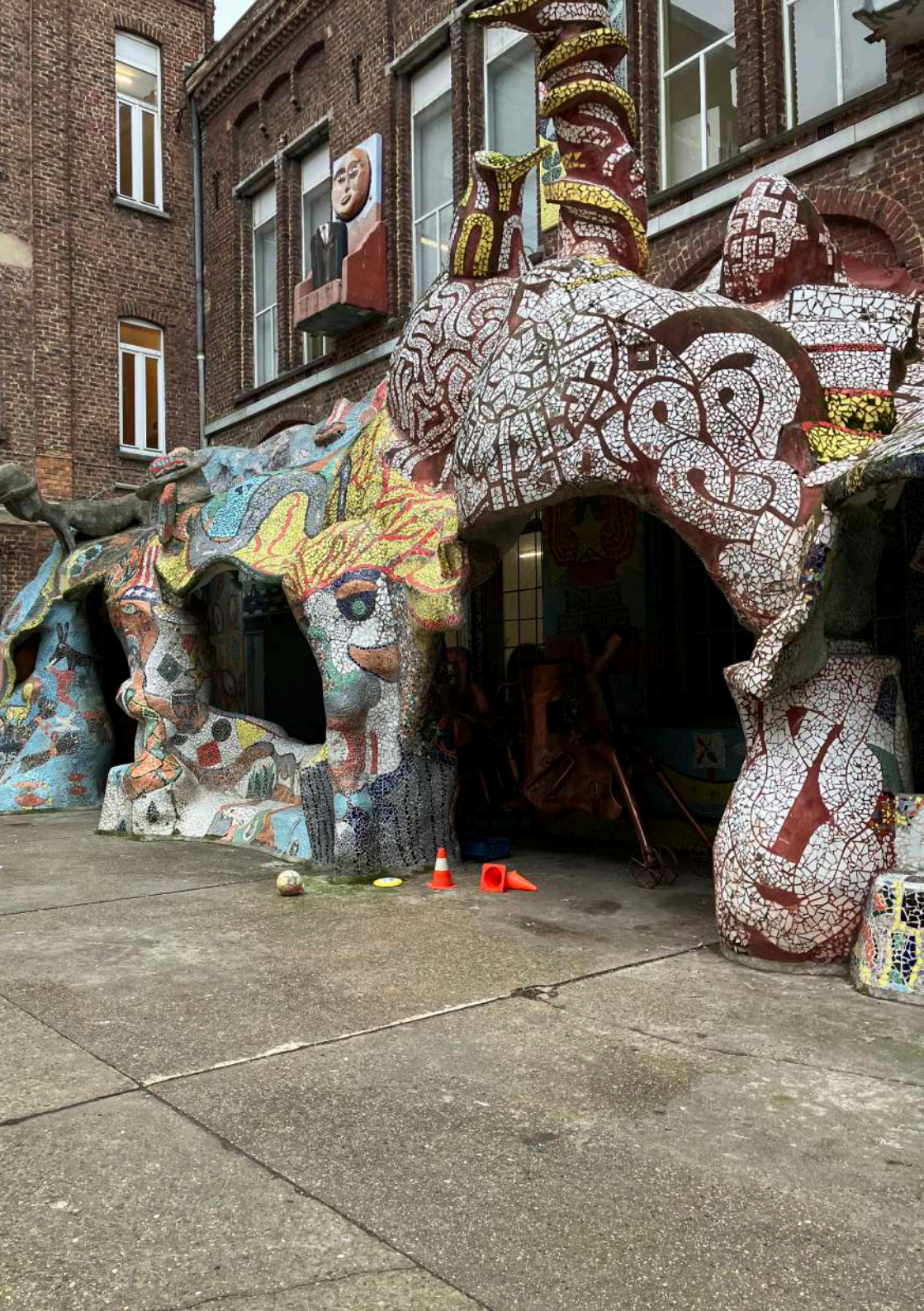
Ruimtelijk gezien openen projecten zoals de ontwikkeling van de Ninoofsepoort en het toekomstige Weststationpark letterlijk de perspectieven van de wijk. Deze maken de grenzen van wijk aangenamer en toegankelijker. Deze verbeteren de verbindingen met de aangrenzende wijken. Eén van de belangrijkste uitdagingen voor de wijk is haar grenzen te blijven "verzachten", en ze meer poreus en doorwaadbaar te maken.

Vanuit sociaal oogpunt is het ook een kwestie van het overwinnen van de mentale barrières die deze grenzen vormen. Tijdens het participatieproces werd bijvoorbeeld duidelijk dat het voor de omwonenden van de school te ver, te moeilijk leek om naar het Huis van Culturen (aan de andere kant van de Gentsesteeweg) te gaan. Toch liggen de twee instellingen slechts 750m uit elkaar, een afstand die in 10 minuten te voet kan afgelegd worden.

Hoe de buurtbewoners helpen fysieke en soms mentale barrières te overwinnen? Hoe de mobiliteit in en rond de wijk vergemakkelijken?

Er staat veel op het spel, vooral gezien het grote aantal jongeren dat in dit gebied woont. Hoe kansen creëren voor deze jongeren en hun gezinnen? Natuurlijk spelen scholen een fundamentele rol bij het creëren van deze perspectieven. Maar dat is niet voldoende. Het bestaat erin de hele wijk en haar families mee te nemen in een open en verkennende houding.

← Les élèves étaient invités à transmettre leurs souhaits lors de la fête de quartier du 18 novembre 2022
De leerlingen waren uitgenodigd om hun wensen door te geven tijdens het buurtfeestje op 18 november 2022



ENJEU 3

Offrir plus de visibilité et d'accessibilité au tissu associatif

Le quartier compte de nombreuses associations. Elles restent pourtant parfois méconnues des habitants et habitantes, des enseignants et enseignantes, des élèves. Comment expliquer cette situation ?

Il y a parfois une barrière physique. Certains de ces lieux de rencontre et d'échange ne sont pas toujours bien visibles depuis l'espace public. Ils se cachent derrière des portes imposantes qu'il n'est pas toujours facile de franchir.

On observe aussi un certain clivage entre les réseaux linguistiques de ces associations. Il ressort par exemple des échanges avec les deux écoles La Rose des Vents et Windroos qu'elles disposent de réseaux tout-à-fait distincts, alors qu'elles accueillent le même public.

Enfin, il semble que les associations des environs immédiats soient davantage orientées vers les adolescents et adolescentes que vers les plus jeunes enfants.

Pour remédier à cette méconnaissance des associations du quartier, différents moyens sont mis en place. L'école Windroos organise par exemple chaque année une promenade dans le quartier avec les parents des élèves pour leur présenter ces différents lieux. Les associations sont également invitées dans les écoles pour présenter leurs services aux enfants et aux parents.

Comment le quartier peut-il continuer à visibiliser son tissu associatif, et à ajuster son offre associative aux besoins des habitants et habitantes ?

UITDAGING 3

Meer zichtbaarheid en toegankelijkheid voor het netwerk van verenigingen

Er zijn veel verenigingen in de buurt. Ze zijn echter niet altijd goed gekend bij buurtbewoners, leerkrachten en leerlingen. Hoe kunnen we dat verklaren?

Soms is er een fysieke barrière. Sommige van deze ontmoetings- en uitwisselingsplekken zijn niet altijd duidelijk zichtbaar vanuit de openbare ruimte. Ze gaan schuil achter imposante deuren waar je niet altijd makkelijk doorheen komt.

Er bestaat ook een zekere scheiding tussen de taalnetwerken van deze verenigingen. Uit gesprekken met de twee scholen, La Rose des Vents en Windroos, is bijvoorbeeld gebleken dat zij volledig gescheiden netwerken hebben, hoewel zij zich op hetzelfde publiek richten.

Ten slotte, lijken de verenigingen in de onmiddellijke omgeving meer gericht te zijn op adolescenten en tieners dan op jongere kinderen.

Er zijn een aantal maatregelen genomen om dit gebrek aan bekendheid van de buurtverenigingen te verhelpen. Zo organiseert de school Windroos elk jaar een wandeling in de wijk met de ouders van de leerlingen om hen kennis te laten maken met de verschillende voorzieningen. Verenigingen worden ook uitgenodigd op scholen om hun aanbod aan kinderen en ouders voor te stellen.

Hoe kan de wijk zijn verenigingsnetwerk meer zichtbaar maken en het aanbod aan activiteiten afstemmen op de behoefte van de bewoners.

← Les jeux cachés de la cour du Centre de Formation Bonnevie
De verborgen juweeltjes van de binnenplaats van het vormingscentrum Bonnevie



Portrait de l'école

Portret van de school

CARTE D'IDENTITÉ DE L'ÉCOLE

Année scolaire 2022-2023

350 élèves + 40 membres du personnel

Réseau d'enseignement

Officiel subventionné

Pouvoir Organisateur

Commune de Molenbeek-Saint-Jean

Direction

Mélanie Pfaff

Langue d'enseignement

Français

Enseignement

Enseignement fondamental maternel et primaire

IDENTITEITSKAART VAN DE SCHOOL

Schooljaar 2022-2023

350 leerlingen + 40 personeelsleden

Educatief netwerk

Officieel gesubsidieerd

Organiserende instantie

Gemeente Sint-Jans-Molenbeek

Directie

Mélanie Pfaff

Taal van het onderwijs

Frans

Onderwijs

Basisonderwijs, kleuter- en lager onderwijs

Population scolaire

La quasi-totalité des élèves habitent le quartier et viennent à pied à l'école.

L'établissement accueille un public scolaire fragilisé (indice socio-économique 1). 95% des élèves jonglent entre plusieurs langues.

La majorité des mères des élèves ne travaillent pas.

Distribution des classes

En maternelle, l'école n° 1 La Rose des Vents compte 1 classe d'accueil, 4 classes verticales M1/M2 et 2 classes de M3.

En primaire, il y a 4 classes verticales P1/P2 et 2 classes de chaque niveau de la P3 à la P6.

Projet pédagogique

Depuis 2020, l'école est engagée dans une pédagogie dite active. À la Rose des Vents, l'enseignement est basé sur plusieurs piliers.

L'autonomie est le point d'orgue pour les enfants de maternelle. L'accès à l'autonomie favorise le développement des fonctions exécutives et par conséquent, les apprentissages. L'autonomie des élèves est notamment développée via la responsabilisation des espaces communs (jardin, couloirs, cour, poulailler), les classes de dépaysement, la gestion du temps, l'utilisation de l'outil informatique.

L'école met également l'accent sur la maîtrise de la langue. Le corps enseignant mène avec les élèves un travail sur les émotions. Des rituels quotidiens favorisent l'expression orale. Les visites à la bibliothèque et les projets théâtraux soutiennent aussi cette ambition, renforcée par des moments de différenciation et de remédiation.

La créativité fait aussi l'objet d'une attention particulière. Elle accompagne les élèves en classe et s'exprime lors des spectacles et expositions de fin d'année. L'expression théâtrale et musicale devient support d'apprentissage.

Schoolbevolking

Bijna alle leerlingen wonen in de buurt en komen te voet naar school.

De school heeft een kwetsbare leerlingenpopulatie (sociaal-economische index 1). 95% van de leerlingen jongleert met verschillende talen.

De meeste moeders van de leerlingen werken niet.

Organisatie van de klassen

In het kleuteronderwijs heeft school nr. 1 La Rose des Vents 1 opvangklas, 4 verticale klassen K1/K2 en 2 klassen K3.

In het lager onderwijs zijn er 4 verticale klassen P1/P2 en 2 klassen van elk niveau van P3 tot P6.

Educatief project

Sinds 2020 zet de school in op een actieve pedagogie. Op La Rose des Vents berust het onderwijs op verschillende pijlers.

Autonomie is de sleutel voor kleuters. Toegang tot autonomie bevordert de ontwikkeling van de uitvoerende functies en bijgevolg het leren. De leerlingen worden aangemoedigd om hun zelfstandigheid te ontwikkelen door verantwoordelijkheid te nemen voor gemeenschappelijke ruimtes (tuin, gangen, speelplaats, kippenhok), flexibele klassen, tijdbeheer, gebruik van informatica-hulpmiddelen.

De school legt ook de nadruk op taalvaardigheid. Het onderwijzend personeel werkt met de leerlingen aan hun emoties. Dagelijkse rituelen moedigen mondelinge expressie aan. Ook bezoeken aan de bibliotheek en theaterprojecten ondersteunen dit streven, versterkt door momenten van differentiatie en remediëring.

Ook creativiteit krijgt speciale aandacht. Zij vergezelt de leerlingen in de klas en komt tot uiting in eindejaarsvoorstellingen en tentoonstellingen. Theater- en muzikale expressie worden leer-middelen.



L'ÉCOLE
C'EST POUR
TRAVAILLER
ET
PAS POUR SOUFFRIR

MARTIN TOULKA PRAGUE
DE LA VICTIME ERUA
DIFFÉRENTS

RIP

HARCELEMENT



NE PAS
EN PARLER
N'EST PAS UNE
BONNE IDÉE



Enfin, le respect et la citoyenneté sont au cœur de la vie de l'école. L'enfant est valorisé. Le respect est développé par des actions telles que le tri des déchets, les collations saines et la gestion de la cour de récréation en différentes zones. La citoyenneté est supportée par la participation des élèves ou leur délégués et déléguées à plusieurs organes de décision (à l'échelle de l'école ou de la commune).

Ces différents piliers sont supportés par la continuité des apprentissages (classes verticales) et le développement de partenariats. L'école organise des sorties régulières et des activités avec les parents. L'école est partie prenante du Dispositif d'Accrochage Scolaire.

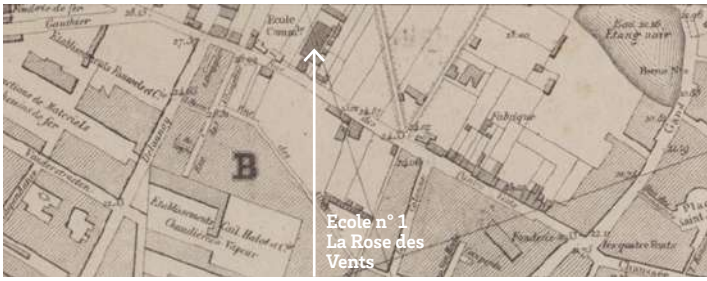
Plusieurs professeurs et professeures de remédiation soutiennent l'équipe éducative. En maternelle, la remédiation porte sur la conscience phonologique et sur les compétences à acquérir via les jeux de société. En primaire, les remédiations sont organisées en cycle.

Ten slotte staan respect en burgerschap centraal in het schoolleven. Het kind wordt gewaardeerd. Respect wordt ontwikkeld door acties zoals sorteren van afval, gezonde snacks en het beheren van de verschillende zones van de speelplaats. Burgerschap wordt ondersteund door de deelname van leerlingen of hun afgevaardigden aan verschillende besluitsorganen (op school- of gemeenschapsniveau).

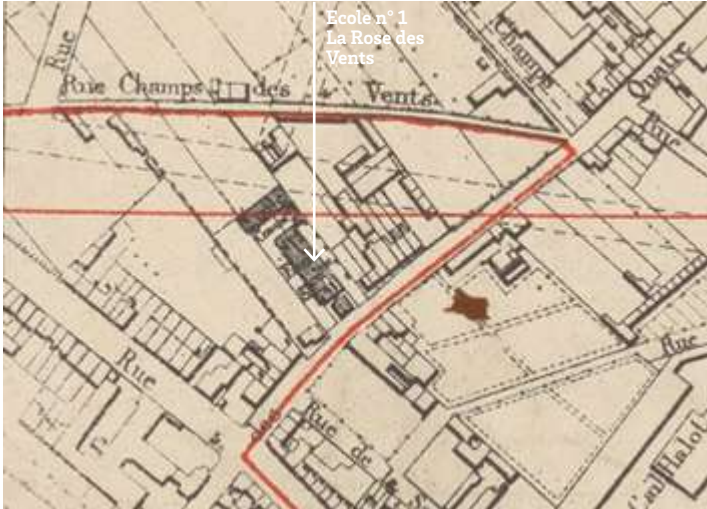
Deze verschillende pijlers worden ondersteund door de continuïteit van het leren (verticale klassen) en de ontwikkeling van partnerschappen. De school organiseert regelmatig uitstapjes en activiteiten met de ouders. De school maakt deel uit van het systeem Schoolinschakeling.

Verschillende leerkrachten ondersteunen het onderwijsteam. In de kleuterschool is de ondersteuning gericht op het fonologisch bewustzijn en het aanleren van vaardigheden via gezelschapsspelletjes. Op de lagere school worden de ondersteunende activiteiten georganiseerd in cycli.

← Travaux d'élèves affichés dans le préau central
Werk van de leerlingen tentoongesteld op de centrale overdekte hal



← Bruxelles [ca 1865]
auteur : Etablissement
géographique de Bruxelles
source / bron : KBR



← Bruxelles & ses environs
(1894)
Brussel & omgeving (1894)
auteur : Etablissement
géographique de Bruxelles
source / bron : KBR



← Extrait du plan de la
Commune de Molenbeek-
St-Jean (1906)
Zoom plan van de gemeente
Sint-Jans-Molenbeek
(1906)
source / bron : MoMuse

HISTOIRE SOCIO-SPATIALE DE L'ÉCOLE

Temps 1 : L'école en cœur d'îlot (1863-1894)

Alors que la révolution industrielle s'intensifie à Molenbeek, une première école communale pour garçons est édifée suivant les plans de l'architecte Luc Rousselle sur la rue des Quatre-Vents encore peu bâtie. L'instruction publique veut donner de bonnes conditions d'apprentissage aux enfants.

- > Le corps principal de l'école est placé dans un grand îlot pour avoir du calme, de l'air et de la lumière autour d'elle. Suivant les principes qui seront ceux de l'école modèle, l'école est construite autour d'un préau.
- > Les écoles contribuent aujourd'hui encore à l'aération du quartier.

La parcelle se trouve dans un léger pli de la rue. Le bâtiment à rue, n'est pas lié à l'édifice à préau.

- > Ce détachement semble avoir été préjudiciable au bâti à rue qui sera par deux fois remplacé, notamment par le projet en cours.

Le plan de 1865 signale une Ecole communale, celui de 1870 ajoute la mention Académie de dessin. Le plan de 1894 indique Ecole communale et Ecole gardienne.

- > Les affectations de l'école ont varié dans le temps.

Temps 2 : La traversée de l'îlot (1894-1910)

En 1906, le lotissement de la rue de Courtrai a engendré une modification des parcelles pour être perpendiculaires à la rue. Alors que la population va atteindre son pic industriel, une "demi-école préau" est construite (avec des bains-douches) sur le bord ouest de la parcelle. Elle présente une façade sur la rue de Courtrai.

De l'autre côté, un lien est établi avec la maison à rue.

- > L'école centrale et son extension n'ont pas les mêmes rapports à l'extérieur. L'implantation de l'extension aura une influence majeure sur les rapports aux cours de récréation.

SOCIAAL-RUIMTELIJKE GESCHIEDENIS

Periode 1 : De school in het hart van het bouwblok (1863-1894)

Terwijl de industriële revolutie in Molenbeek toenam, werd de eerste gemeenteschool voor jongens gebouwd naar een ontwerp van architect Luc Rousselle aan de nog onbebouwde Vier-Windenstraat. Het publieke onderwijs wilde de kinderen goede leeromstandigheden bieden.

- > Het hoofdgebouw van de school is geplaatst in het midden van een groot bouwblok om rust, lucht en licht te bieden. Volgens de principes van de modelschool is de school gebouwd rond een centrale overdekte hal.
- > De scholen helpen nog steeds om de buurt ademruimte te geven vandaag.

Het perceel ligt in een flauwe bocht van de straat. Het gebouw aan de straat is niet verbonden met het centrale gebouw en de -hal.

- > Dit gebouw aan de straatzijde lijkt een moeilijke positie te hebben, het wordt reeds voor de 2e keer vervangen, met name door het huidige nieuwe project.

Het plan van 1865 toont een gemeenteschool, dat van 1870 voegt hieraan de woorden Tekenacademie toe. Het plan van 1894 toont een gemeenteschool met een kinderopvang.

- > De schoolfuncties varieerden in de tijd.

Periode 2 : Het bouwblok doorsteken (1894-1910)

In 1906 zorgde de verkaveling van de Kortrijkstraat ervoor dat er percelen haaks op de straat komen. Toen de bevolking haar industriële hoogtepunt bereikte, werd aan de westelijk rand van het perceel een "halve overdekte schoolhal" gebouwd (met baden). De gevel ervan gericht op de Kortrijkstraat.

Aan de andere kant wordt een link gelegd met het gebouw in de straat.

- > De centrale school en de uitbreiding hebben niet dezelfde relatie naar buiten. De uitbreiding zal een grote invloed hebben op de relatie met de speelplaatsen.



← Photo aérienne de 1930
Luchtfoto 1930
source / bron : BruCiel



← L'entreprise de Cartons ondulés située au 40 de la Rue de Courtrai et ses ateliers à l'arrière. Photo des années 80. Bedrijf van gegolfd karton in de Kortrijkstraat 40 en de ateliers aan de achterzijde. Foto van de jaren '80.
source / bron : BruCiel



← Photo aérienne de 1971
Luchtfoto 1971
source / bron : BruCiel

- > L'école traverse maintenant l'îlot en se pliant et dispose de deux entrées sur l'espace public.

Temps 3 : la première partie du vingtième siècle, des changements extérieurs (1910-1944)

La situation se simplifie au profit des espaces extérieurs. L'école centrale n'est plus liée au bâtiment à rue et une cour dégagée accueille les mouvements des enfants à l'avant. À l'arrière, au près de l'extension, se trouve un jardin arboré.

- > Deux espaces très différents et bien définis sont proposés aux enfants.

Des voisins s'étendent en profondeur dans l'îlot ou en hauteur comme pour les logements sociaux du n° 69 de la rue des Quatre-Vents.

Temps 4 : Le sport agrandit la cour (1944-1953)

Le terrain entre l'école et l'entreprise sur la rue de Courtrai est transformé en un terrain de sport (basket) flanqué d'un petit édifice.

- > Les espaces extérieurs s'agrandissent pour un 3^{ème} type d'espace.
- > Le rapport à la rue de Courtrai change. Il est désormais possible de rentrer par la cour de récréation.

Temps 5 : La valse des pavillons (1953-2004)

Durant cette période, des pavillons temporaires sont construits et démolis dans la cour.

- > Avec ces modifications, la position de l'école centrale devient moins compréhensible et la clarté des aires de jeux se perd.

Temps 6 : Une bulle supplémentaire pour la cour (2004-Aujourd'hui)

Entre 2004 et 2012, les ateliers de l'entreprise de Cartons ondulés sont démolis et la cour récupère une partie de la parcelle comme espace verduré. Une école des devoirs remplace le second pavillon construit sur l'ancien terrain de basket.

La dernière modification en intérieur d'îlot provient des parcelles 34 et 36 de la rue de Courtrai qui appartiennent à la commune et servent d'entrepôt pour des véhicules communaux. Le hangar qui s'y trouvait est démolit.

- > Une nouvelle possibilité d'extension de la cour s'ouvre.

- > De school plooit zich nu over het bouwblok en heeft twee ingangen naar de openbare ruimte.

Periode 3 : Het eerste deel van de twintigste eeuw, externe veranderingen (1910-1944)

De situatie is vereenvoudigd ten gunste van de buitenruimtes. De centrale school is niet langer verbonden met het gebouw aan de straat, en een open speelplaats verwelkomt spelende kinderen. Aan de achterzijde, naast de uitbreiding, is een tuin met bomen aangelegd.

- > De kinderen kunnen kiezen tussen twee duidelijk verschillende en afgebakende ruimtes.

De burens reiken diep tot in het bouwblok of in de hoogte, zoals in het geval van de sociale woningen in de Vier-Windenstraat 69.

Periode 4 : Sport vergroot de speelplaats (1944-1953)

De ruimte tussen de school en het bedrijf aan de Kortrijkstraat is omgetoverd tot een basketveld, geflankeerd door een klein gebouw.

- > De buitenruimtes breiden uit tot een 3^e type.
- > De relatie met de Kortrijkstraat verandert. De speelplaats is toegankelijk van deze straat.

Periode 5 : De paviljoenenwals (1953-2004)

In deze periode werden op de speelplaats tijdelijke paviljoenen gebouwd en afgebroken.

- > De veranderingen maken de positie van de centrale school minder duidelijk, en de overzichtelijkheid van de speelplaatsen gaat verloren.

Periode 6 : Extra ruimte voor de speelplaats (2004-vandaag)

Tussen 2004 en 2012 werden de ateliers van het golfkartonbedrijf afgebroken en werd een deel van het perceel ingericht als groene ruimte. Een huiswerkschool verving het tweede paviljoen dat op het voormalige basketveld was gebouwd.

De laatste wijziging binnen het bouwblok betreft de percelen Kortrijkstraat 34 en 36, die eigendom zijn van de gemeente en worden gebruikt als opslagruimte voor gemeentelijke voertuigen. De loods is gesloopt.

- > Er ontstaat een nieuwe mogelijkheid om de speelplaats uit te breiden.

CACI Courtrai/
Ostende
AHC Kortrijk /
Oostende

rue de Courtrai
Kortrijkstraat

Windroos

Rose des Vents
bât. central
centraal gebouw

Rose des Vents
bât. avant
voorgebouw

Dépôt service
pavage
Opslag bestrat-
ingsdienst

rue des Quatre-Vents
Vier-Windenstraat

rue Delaunoy
Delaunoystraat



BÂTIMENTS, PROJETS EN COURS & OPPORTUNITÉS

Un site, deux écoles, deux adresses

L'école est composée d'un bâtiment avant, accessible par la rue des Quatre-Vents, et d'un bâtiment en cœur d'îlot. L'école néerlandophone Windroos est accessible par la rue de Courtrai.

L'accès rue des Quatre-Vents sera prochainement modifié, avec la construction d'un nouvel édifice. Le préau d'entrée constituera un meilleur espace d'accueil le long de cette voirie étroite et très passante. La faible largeur du trottoir et la proximité de l'arrêt de bus rendent en effet cet accès peu confortable.

L'accès rue de Courtrai s'effectue via deux grilles. Les élèves de Windroos empruntent la grande grille; ceux et celles de La Rose des Vents passent par la petite grille. Le trottoir est élargi au droit de ces portes mais la signalisation des écoles reste discrète. La rue, assez large, invite notamment les automobilistes à accélérer.

Un terrain adjacent disponible

Un espace à ciel ouvert, de plus de 1.000 m², situé à côté de la cour de récréation, a été libéré par le service pavage de la commune qui n'occupe plus les lieux. Ce terrain est accessible par la rue de Courtrai et en partie adjacent à la cour de récréation. Sa superficie importante présente de nombreux potentiels.

CACI Courtrai Ostende

L'îlot délimité par les rues de Courtrai et Ostende jouira également de transformations importantes dans les années qui viennent. Un jardin partagé se dessine en cœur d'îlot, autour d'un équipement de quartier.

GEBOUWEN, LOPENDE PROJECTEN & KOPPELKANSEN

Eén site, twee scholen, twee adressen

De school bestaat uit een voorgebouw, bereikbaar via de Vier-Windenstraat, en een gebouw in het hart van het bouwblok. De Nederlandstalige school Windroos is bereikbaar via de Kortrijkstraat.

De toegang tot de Vier-Windenstraat wordt binnenkort gewijzigd door de bouw van een nieuw gebouw. Een overdekte toegang zal zorgen voor een betere ontvangst langs deze smalle, drukke weg. De smalle stoep en de nabij gelegen bushalte maken de toegang ongemakkelijk vandaag.

De toegang aan de Kortrijkstraat verloopt via twee poorten. De leerlingen van Windroos gebruiken de grote poort, die van La Rose des Vents de kleine poort. Het trottoir is verbreed in het verlengde van deze poorten, maar de schoolborden blijven discreet. De straat is breed genoeg om automobilisten aan te moedigen om sneller te rijden.

Beschikbaar aangrenzend terrein

Een open terrein van meer dan 1.000 m², gelegen naast de speelplaats, is vrijgemaakt door de bestratingdienst van de gemeente die het terrein niet meer gebruikt. Het terrein is toegankelijk vanaf de Kortrijkstraat en grenst gedeeltelijk aan de speelplaats. De grote oppervlakte genereert verschillende mogelijkheden.

AHC Kortrijk Oostende

Ook het bouwblok dat begrensd wordt door de Kortrijkstraat en de Oostendestraat zal de komende jaren belangrijke veranderingen ondergaan. In het hart van het bouwblok wordt een gemeenschappelijke tuin aangelegd rond een buurtvoorziening.

← Vue aérienne du site de l'école
Luchtfoto van het schoolterrein

espace mutualisables?

- voir pages 56 et 57

gedeelde gebruik?

- zie paginas 56 en 57

classes

klassen

équipements

voorzieningen

cours de récréation

speelplaatsen

circulation

circulatie

bureaux

kantoren

stockage + locaux techniques
opslagruimte + technische lokalen



↑ Aperçu des différents espaces de l'école (avec le nouveau bâtiment avant)
Overzicht van de verschillende ruimten van de school (met het nieuwe voorgebouw)

Le bâtiment avant, rue des Quatre-Vents

Un projet de reconstruction du bâtiment avant est en cours. Il devrait être réalisé d'ici novembre 2024 (bureau d'études : IGRETEC). Cet édifice s'organisera sur quatre niveaux. Le rez-de-chaussée accueillera un grand préau extérieur, à l'interface entre la rue des Quatre-Vents et les espaces de récréation. C'est aussi à cet étage que seront localisés l'espace garderie et les bureaux du secrétariat et de la direction. Une petite salle de théâtre occupera le premier étage, ainsi que quatre classes. Une salle de sport et ses vestiaires prendront place au deuxième étage. Un logement pour un ou une concierge se situera au dernier niveau.

L'ensemble de l'édifice est conçu de manière à pouvoir fonctionner en dehors des heures de cours et s'ouvrir au quartier.

Le bâtiment central, en cœur d'îlot

Le bâtiment en cœur d'îlot se développe sur deux niveaux. Il est organisé autour d'un grand préau lumineux, qui distribue les différentes classes. Le préau donne également accès à la salle de gymnastique et au réfectoire, qui sera réaménagé en même temps que le bâtiment avant.

L'école Windroos, rue de Courtrai

L'école Windroos s'organise autour d'un demi-préau qui s'étire jusqu'à la rue de Courtrai. L'école Windroos comprend également un pavillon avec des classes dans la cour. Suite à des travaux d'aménagement des combles et des sous-sols, cet espace sera prochainement disponible.

Les espaces de récréation

Entre ces bâtiments se développe l'espace de récréation, subdivisé en différentes zones. Il comprend notamment un espace vert et un endroit dédié au potager.

Het voorgebouw, Vier-Windenstraat

Momenteel wordt gewerkt aan de heropbouw van het voorgebouw. Het zou in november 2024 klaar moeten zijn (ontwerpbureau : IGRETEC). Het gebouw zal vier verdiepingen tellen. Op de begane grond komt een grote overdekte zone, tussen de Vier-Windenstraat en de speelplaats. Hier komen ook een ruimte voor buitenschoolse opvang en de bureaus van het secretariaat en de directie. Op de eerste verdieping komen een kleine theaterzaal en vier klaslokalen. Op de tweede verdieping komen een sporthal en kleedkamers. Op de bovenste verdieping komt een conciërgewoning.

Het hele gebouw is ontworpen om buiten de schooluren te functioneren en open te staan voor de buurt.

Het centrale gebouw, in het hart van het bouwblok

Het gebouw in het hart van het bouwblok heeft twee verdiepingen. Het is georganiseerd rond een grote, lichte overdekte hal die leidt naar de verschillende klaslokalen. De hal biedt ook toegang tot de turnzaal en de refter, die tegelijk met het voorgebouw zullen gerenoveerd worden.

De school Windroos, Kortrijkstraat

De school Windroos is opgebouwd rond een halve hal en reikt tot aan de Kortrijkstraat. Windroos omvat ook een paviljoen met leslokalen op de speelplaats. Na de renovatie van de zolder en kelder komt deze ruimte binnenkort vrij.

Speelplaatsen

Tussen deze gebouwen liggen de speelplaatsen, onderverdeeld in verschillende zones. In het bijzonder zijn er ook een groene ruimte en een moestuin.

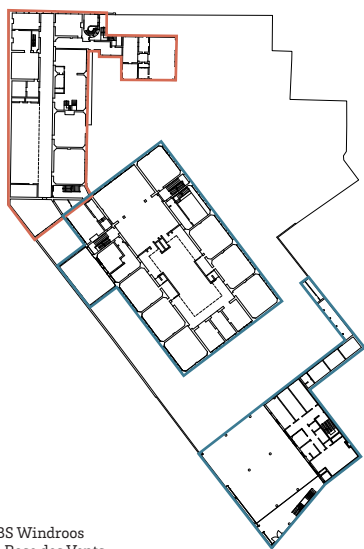


Adossement Rose des Vents – Windroos

Le site étudié comprend deux écoles communales : l'école La Rose des Vents et GBS Windroos (190 élèves). Elles sont adossées depuis longtemps. Bien que l'enseignement s'y donne dans des langues différentes, elles accueillent les mêmes enfants du quartier (enseignement maternel et primaire). Les relations entre les deux établissements sont cordiales. Les écoles partagent plusieurs espaces :

- La salle de gymnastique (située dans le bâtiment central)
- La cour de récréation (une partie de l'espace ouvert est partagé)
- Les entrées. La Rose des Vents a son adresse principale rue des Quatre-Vents ; on accède à GBS Windroos via la rue de Courtrai. Suite à la configuration du site, La Rose des Vents dispose aussi d'un accès rue de Courtrai, ce qui est pratique vu la taille importante de l'îlot.

L'adossement des deux établissements constitue une véritable opportunité, au niveau des locaux et des accès, mais aussi en ce qui concerne les relations au quartier.



— GBS Windroos
— La Rose des Vents

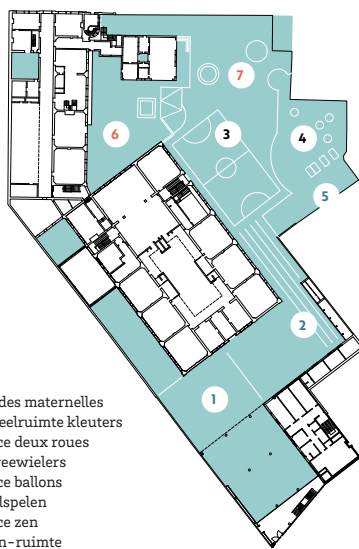
← Le demi-préau de l'école Windroos
De halve hal bij school Windroos

Rose des Vents - Windroos rug aan rug

De studiezone omvat twee gemeentescholen : La Rose des Vents en GBS Windroos (190 leerlingen). Deze zijn reeds lang met elkaar verbonden. Hoewel er in verschillende talen wordt onderwezen, ontvangen ze dezelfde kinderen uit de buurt (kleuter- en lager onderwijs). De betrekkingen tussen beide scholen zijn hartelijk. De scholen zijn verdeeld in verschillende gebieden :

- De turnzaal (gelegen in het centrale gebouw)
- De speelplaats (een deel van de open ruimte wordt gedeeld)
- De ingangen. Het hoofdadres van La Rose des Vents is de Vier-Windenstraat; de toegang voor GBS Windroos is via de Kortrijkstraat. Door de configuratie van het terrein heeft La Rose des Vents ook toegang tot de Kortrijkstraat, wat comfortabel is gezien de grote omvang van het bouwblok.

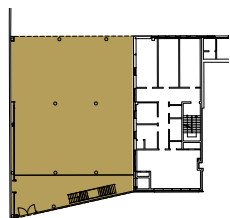
Het feit dat de twee instellingen rug aan rug liggen is een echte kans, niet alleen wat betreft de lokalen en de toegang, maar ook wat betreft de relaties met de buurt.



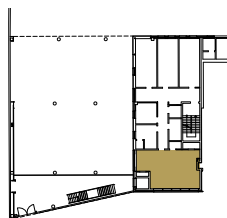
1. jeux des maternelles
speelruimte kleuters
2. espace deux roues
tweewielers
3. espace ballons
balspelen
4. espace zen
zen-ruimte
5. potagers
moestuinen
6. jeux des maternelles
speelruimte kleuters
7. jeux libres
vrij spelen

ESPACES MUTUALISABLES

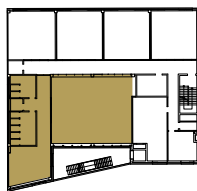
GEDEELD GEBRUIK



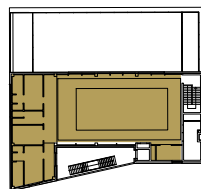
(a) +0



(b) +0



(c) +1



(d) +2

Avec la construction d'un nouveau bâtiment rue des Quatre-Vents, l'école s'engage dans le prochain chapitre de son histoire. Résolument conçu comme un équipement de quartier, ce bâtiment entraînera naturellement La Rose des Vents vers la mutualisation d'espaces avec le quartier.

a. Nouveau préau d'entrée

Le long de la voirie étroite et passante qu'est la rue des Quatre-Vents, ce préau d'entrée offrira un bel espace de respiration. Son caractère extérieur et couvert, à l'interface entre l'espace public et l'école, pourrait convenir à diverses activités.

b. Nouvel espace garderie

Ce local de 47 m² sera situé en relation directe avec la rue. Sa façade vitrée le rendra bien visible et accessible. Il comprendra également un petit sanitaire. Il sera utilisé par l'école pour les garderies mais pourrait aussi accueillir d'autres groupes et associations. Sa proximité du préau d'entrée sera aussi un atout (pour des activités extérieures).

c. Nouvelle salle de théâtre

Cette salle de 116 m² pour environ 85 personnes sera accessible depuis la rue des Quatre-Vents, via un escalier extérieur. La salle se situera au premier étage. Elle sera précédée d'une zone accueil et comprendra des sanitaires.

d. Nouvelle salle de sport

La salle de sport se développera au deuxième étage du nouveau bâtiment. Elle présentera

Met de bouw van een nieuw gebouw in de Vier-Windenstraat begint de school aan een nieuw hoofdstuk in haar geschiedenis. Het nieuwe gebouw, opgevat als een buurtvoorziening, zal op een evidente manier La Rose des Vents leiden naar het delen van ruimtes met de buurt.

a. Nieuwe overdekte toegang

Langs de smalle en drukke weg van de Vier-Windenstraat zal deze overdekte toegang een aantrekkelijke ademruimte vormen. Het overdekte karakter ervan, op het raakvlak tussen de publieke ruimte en de school, is geschikt voor verschillende activiteiten.

b. Nieuwe kinderopvang

Het lokaal van 47 m² zal direct aan de straat liggen. De beglaasde gevel maakt het goed zichtbaar en toegankelijk. Het bevat ook een klein sanitair lokaal. Het zal gebruikt worden door de school voor kinderopvang, maar ook door andere groepen en verenigingen. De nabijheid van de overdekte buitenruimte is ook een voordeel (voor allerlei activiteiten).

c. Nieuwe theaterzaal

Deze zaal van 116 m² voor ongeveer 85 personen zal toegankelijk zijn vanaf de Vier-Windenstraat via een buitentrap. De zaal zal zich op de eerste verdieping bevinden. Deze zal worden voorzien van een ontvangstruimte en sanitaire ruimtes.

d. Nieuwe sporthal

De sporthal komt op de tweede verdieping van het nieuwe gebouw. Het zal beschikken over een oppervlakte van 183m² en een dubbele hoogte. Het zal toegankelijk zijn via de buitentrap aan de



une surface de 183 m² et une double hauteur. Elle sera accessible via l'escalier extérieur, à rue. Des sanitaires/vestiaires se situeront à proximité.

e. Cour de récréation

Les espaces de récréation des deux écoles représentent un potentiel pour ce quartier en manque d'espaces ouverts. Ils sont actuellement aussi utilisés par des activités parascolaires (cours d'arabe le samedi matin et plaine de jeu pendant les vacances). L'espace de récréation présente deux accès possibles, rue des Quatre-Vents et rue de Courtrai.

f. Salle de gymnastique existante

Cet espace de 198 m² est situé au rez-de-chaussée du bâtiment central. Il est partagé par les deux écoles et accueille aussi des activités parascolaires.

g. Pavillon GBS Windroos

Ce pavillon accueille aujourd'hui plusieurs locaux de l'école Windroos. Il est également utilisé le samedi matin pour les cours d'arabe. Son indépendance par rapport aux autres bâtiments et sa position à proximité de l'entrée rue de Courtrai en font un candidat à la mutualisation.

stratzijde. Sanitair en kleedkamers worden aansluitend voorzien.

e. Speelplaats

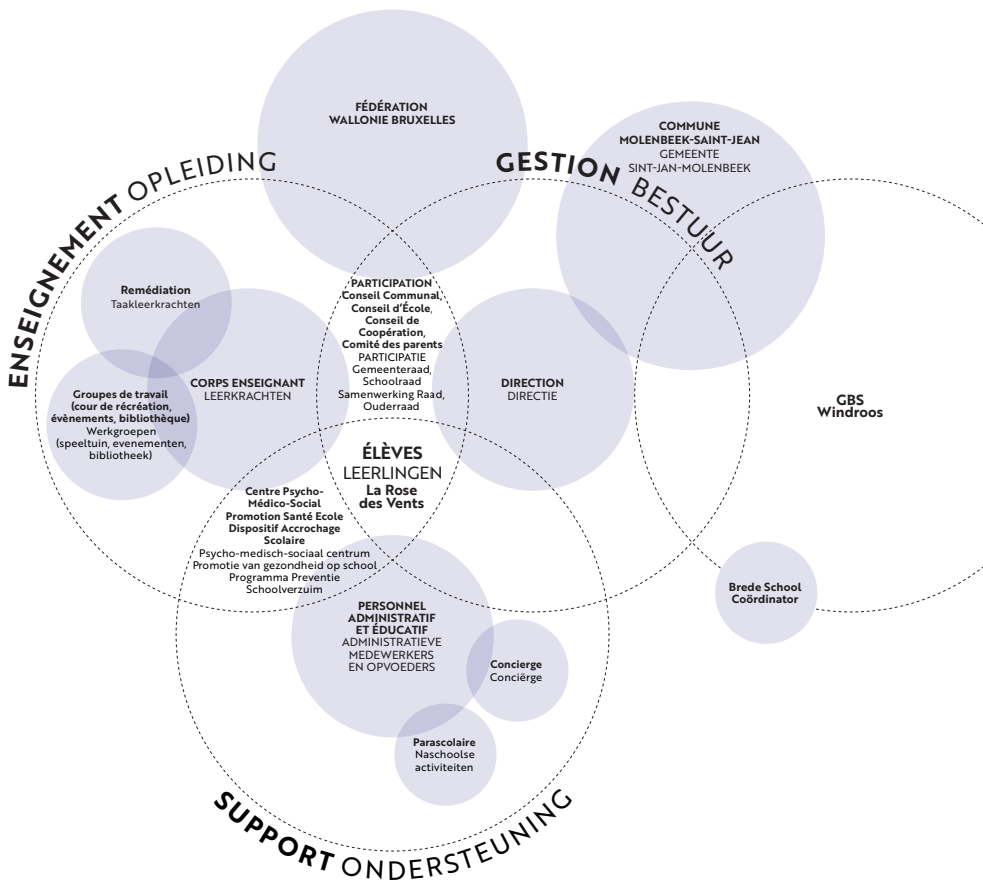
De speelplaatsen van de twee scholen bieden mogelijkheden voor deze wijk, die een tekort heeft aan open ruimtes. Deze worden momenteel ook gebruikt voor buitenschoolse activiteiten (Arabische lessen op zaterdagochtend en speelplein tijdens de vakantie). De speelplaats heeft twee mogelijke toegangen: Vier-Windenstraat of Kortrijkstraat.

f. Bestaande turnzaal

Deze ruimte van 198 m² bevindt zich op de begane grond van het centrale gebouw. Deze wordt gedeeld door de twee scholen en wordt ook gebruikt voor buitenschoolse activiteiten.

g. GBS Windroos paviljoen

In het paviljoen zijn nu meerdere lokalen gevestigd van de school Windroos. Ook wordt het op zaterdagochtend gebruikt voor Arabische lessen. Doordat het paviljoen onafhankelijk is van de andere gebouwen en dicht bij de ingang van de Kortrijkstraat is het een kandidaat voor gedeeld gebruik.



↑ Schéma du fonctionnement interne de l'école
 Schema interne werking van de school

RÉSEAU AU SEIN DE L'ÉCOLE

L'école n° 1 La Rose des Vents présente un climat d'apprentissage bienveillant, où l'enfant occupe une place centrale.

Participation

La parole est donnée aux enfants ; un conseil d'école se tient toutes les six semaines. Chaque classe élit son délégué ou sa déléguée. Un conseil de coopération permet d'organiser la vie des classes et de gérer les relations entre les élèves. Enfin, les élèves de l'école participent également au conseil communal (à l'initiative de la commune, trois à quatre fois par an des élèves des différentes écoles se rassemblent pour discuter de leur vécu et des projets en cours).

Les enseignants et enseignantes sont aussi engagés dans plusieurs groupes de réflexion. Un groupe est organisé autour de la cour de récréation, d'autres s'occupent des événements ou de la bibliothèque.

Continuité des apprentissages

Certaines années, comme P1 et P2, sont regroupées. Lorsque les années ne sont pas regroupées, les enseignants et enseignantes suivent les élèves pendant deux ans (c'est-à-dire qu'ils et elles montent dans la classe supérieure avec leur groupe). L'apprentissage se fait notamment autour d'ateliers.

Dans une perspective de pédagogie différenciée, les élèves sont à certains moments regroupés suivant leurs besoins (remédiation).

Partenariats

L'école travaille en étroite collaboration avec divers services de soutien : centre Psycho-Médico-Social, Promotion de la Santé à l'École, Dispositif d'Accrochage Scolaire. Ces collaborations permettent de mettre les élèves en contact avec un ou une assistante sociale, un ou une logopède, un ou une psychologue.

NETWERK BINNEN DE SCHOOL

School nr. 1 La Rose des Vents heeft een zorgzame leeromgeving, waar het kind centraal staat.

Participatie

De kinderen hebben inspraak; elke zes weken is er een schoolraad. Elke klas kiest zijn afgevaardigde. Een samenwerkingsraad organiseert het klasleven en beheert de betrekkingen tussen de leerlingen. Ten slotte nemen de leerlingen van de school ook deel aan de gemeenteraad (op initiatief van de gemeente komen leerlingen van verschillende scholen drie of vier keer per jaar samen om hun ervaringen en lopende projecten te bespreken).

De leerkrachten zijn ook betrokken bij verschillende werkgroepen. Eén groep werkt rond de speelplaats, terwijl een andere groep zich bezig houdt met evenementen of de bibliotheek.

Continue lezen

Sommige jaren, zoals het eerste en tweede leerjaar, zijn gegroepeerd. Wanneer de jaren niet gegroepeerd zijn, volgen de leerkrachten twee jaar lang (d.w.z. ze gaan met hun groep naar de volgende klas). Het leren wordt in het bijzonder georganiseerd rond ateliers.

Met het oog op een gedifferentieerd onderwijs worden leerlingen op bepaalde momenten gegroepeerd op basis van hun behoeften (taakleerkrachten).

Partnerschappen

De school werkt nauw samen met een aantal ondersteunende diensten : centre Psycho-Médico-Social, Promotion de la Santé à l'École, Dispositif d'Accrochage Scolaire. Deze partnerschappen brengen leerlingen in contact met een maatschappelijk werker, een logopedist, een psycholoog.

"On pourrait avoir des animaux à l'école, comme dans une ferme !"

Élève de P5

"Il faudrait plus d'espace dans la cour. La partie "deux-roues" est trop petite !"

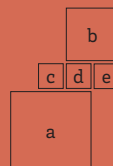
Enseignante à La Rose des Vents

"On pourrait organiser, pour les deux écoles, une zone de rangement dans la cour."

Enseignant à Windroos



- a. La cour, côté Courtrai Speelplaats, zijde Kortrijk
- b. La cour, côté Quatre-Vents Speelplaats, zijde Vierwinden
- c. L'entrée rue de Courtrai Ingang Kortrijkstraat
- d. L'entrée rue des Quatre-Vents Ingang Vierwindenstraat
- e. Une classe de primaire, autour du préau central Een klas van het eerste leerjaar rond overdekte hal



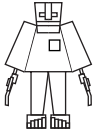
"Le terrain vide à côté de l'école nous fait de l'oeil..."

Enseignante à La Rose des Vents

PERCEPTION DE L'ÉCOLE

Un lieu apaisé au cœur du quartier

Au sein du quartier dense qui l'accueille, l'école est perçue comme une bulle d'oxygène. Elle est un espace bienveillant, attentive aux besoins des enfants.



Les idées pour l'école recueillies par le Cosmogolem lors de la fête de quartier :

- > Aire de jeux / balançoire / toboggan
- > Terrains de sport (football / basketball)
- > Jardin / arbres / potager
- > Un espace pour le pique-nique
- > Des animaux (lapins, poules, chèvres)
- > De l'eau (une plage, un étang, une piscine !)
- > Repeindre certains murs de la cour
- > Renforcer la sécurité dans la cour (certains modules de jeu sont inadéquats)
- > Renforcer la sécurité et la signalisation de l'école rue de Courtrai
- > Plus d'activités en Néerlandais

BELEVING VAN DE SCHOOL

Een rustige plek in het hart van de wijk

De school wordt ervaren als een ademruimte binnen de dichte wijk. Het is een zorgzame ruimte, met aandacht voor de behoeftes van de kinderen.

Ideeën voor de school uit het buurtfeestje verzameld door de Cosmogolem :

- > Speeltuin / schommel / schuifaf
- > Sportvelden (voetbal / basket)
- > Tuin / bomen / moestuin
- > Een picknickplaats
- > Dieren (konijnen, kippen, geiten)
- > Water (een strand, een vijver, een zwembad)
- > Herschilderen van muren op de speelplaats
- > De veiligheid van de speelplaats verbeteren
- > De veiligheid en signalisatie aan de Kortrijkstraat verbeteren
- > Meer activiteiten in het Nederlands



ENJEU 1

Préserver le « cocon » scolaire tout en s'ouvrant davantage au quartier

L'école n° 1 La Rose des Vents a mis en place un climat scolaire bienveillant et dynamique. L'enfant est au centre, mais on s'adresse à lui ou à elle comme on le ferait vis-à-vis d'un ou une adulte. Le respect de soi et des autres est au cœur de la vie de l'école.

L'école est un merveilleux cocon, mais quelque peu isolé. Cette situation trouve d'une part son origine dans la localisation géographique et la configuration spatiale de l'école : le quartier de l'école est marqué par des limites fortes, qui le séparent du reste de la ville ; l'école est au milieu de ce périmètre, à l'intérieur de l'îlot.

Il est à noter d'autre part que divers organismes et associations se trouvent dans le quartier, mais qu'il y a, à proximité, moins de ressources intéressantes pour une école maternelle et primaire. Cela n'invite pas vraiment l'école à sortir.

La construction du nouveau bâtiment rue des Quatre-Vents va aider à modifier cette situation. Avec cette nouvelle infrastructure, l'école devient un lieu d'échange et de rassemblement pour le quartier, ce qui lui permet de davantage ouvrir son cocon.

Comment aller au-delà de cette démarche ? Comment permettre à l'école – tout en conservant son climat scolaire bienveillant – d'aller davantage à la rencontre des activités du quartier, voire même de sortir davantage du quartier ?

UITDAGING 1

De "cocon" behouden en zich tegelijkertijd openstellen voor de buurt

School nr. 1 La Rose des Vents heeft een zorgzaam en dynamisch schoolklimaat gecreëerd. Het kind staat centraal, maar we spreken hem of haar aan als volwassene. Respect voor zichzelf en anderen staat centraal in het schoolleven.

De school is een prachtige cocon, maar enigszins geïsoleerd. Enerzijds is dit te wijten aan de geografische ligging en de ruimtelijke configuratie van de school : de wijk van de school wordt gekenmerkt door sterke grenzen, die de wijk van de rest van de stad scheiden; de school ligt in het midden van deze perimter van de wijk, in het midden van een bouwblok.

Ook moet worden opgemerkt dat er verschillende organisaties en verenigingen in de buurt zijn, maar dat er, in de nabijheid van de school, minder interessante voorzieningen zijn voor een kleuter- en lagere school. Dit stimuleert de school niet echt om er op uit te trekken.

De bouw van het nieuwe gebouw aan de Vier-Windenstraat zal ertoe bijdragen dat deze situatie verandert. Met deze nieuwe infrastructuur wordt de school een plaats van uitwisseling en samenkomst voor de buurt, waardoor deze haar cocon nog verder kan openen.

Hoe kan men verder gaan dan deze stap? Hoe kan de school in staat gesteld worden om - met behoud van het positieve schoolklimaat - meer activiteiten in de buurt te ontplooiën en zelfs verder dan de buurt te gaan?

← Le jardin de l'école n° 1 La Rose des Vents
De tuin van de school nr. 1 La Rose des Vents



ENJEU 2

Différencier et agrandir l'espace de récréation

Ces dernières années, l'école s'est engagée dans une réflexion profonde sur les espaces de récréation.

Afin de limiter les conflits, il a été choisi de réduire le nombre d'élèves dans la cour. Des tournantes sont dès lors organisées par groupe d'âge. Trois plages horaires se succèdent sur le temps de midi.

La cour a également été divisée en plusieurs zones : zones deux roues, zone zen + les "zones vertes" (les espaces intérieurs sont également accessibles lors des moments de récréation).

La cour de récréation a été en partie plantée, verdurisée. Elle accueille désormais un potager et un poulailler.

Afin d'augmenter les surfaces mises à disposition des élèves, certaines zones de la cour sont partagées avec l'école Windroos adjacente.

Malgré ces différents aménagements les élèves restent à l'étroit et certains espaces sont dangereux (du côté Windroos) ou inadaptés.

Dans un quartier qui manque d'espaces verts, et vis-à-vis d'enfants qui ne disposent que rarement d'un espace de jeu extérieur chez eux ou chez elles, la cour de récréation est un lieu essentiel qu'il convient d'améliorer encore, et d'agrandir. Elle constitue un lieu de rencontre à part entière du quartier.

UITDAGING 2

Differentiatie en vergroting van de speelplaats

De afgelopen jaren is de school bezig geweest met een grondige herziening van haar speelplaatsen.

Om conflicten te beperken is besloten het aantal leerlingen op de speelplaats te verminderen. De momenten worden daarom per leeftijdsgroep georganiseerd. Tussen de middag zijn er drie shiften.

De speelplaats is bovendien verdeeld in verschillende zones : zone voor alles met wieltjes, zen-zone + de "groene zones" (de binnenruimtes zijn ook toegankelijk tijdens de speeltijd).

Een deel van de speelplaats is beplant en vergroend. Er is momenteel een moestuin en een kippenhok.

Om de leerlingen meer ruimte te geven, worden bepaalde delen van de speelplaats gedeeld met de naastgelegen school Windroos.

Onlangs deze verschillende verbeteringen is het nog steeds krap voor de leerlingen en gevaarlijk (aan de zijde van Windroos) of onaangepast.

In een wijk met een gebrek aan groene ruimtes en voor kinderen die zelden een buitenspeelruimte in hun eigen huis hebben, is de speeltuin een essentiële ruimte die moet worden verbeterd en uitgebreid. Het is een ontmoetingsplaats op zich in de buurt.

← La cour de récréation de l'école La Rose des Vents
De speelplaats van de school La Rose des Vents



ENJEU 3

Multiplier les sphères d'activités

L'école joue un rôle prédominant dans l'éducation des enfants. Mais elle n'est pas la seule. C'est la coexistence d'une série de sphères d'apprentissage (à la maison, à l'école, dans le quartier, chez des amis, via des activités créatives ou sportives) qui guide les plus jeunes dans leur développement. Chacun de ces environnements est important ; ils se complètent mutuellement.

Un besoin d'activités extra-scolaires pour les jeunes enfants, et à tout petit prix - voire gratuites -, ressort régulièrement des consultations. Dans le quartier, l'éducation des enfants reste principalement à charge des mères. Ces dernières ne peuvent assumer les frais liés à ces activités mais semblent bien conscientes de leur intérêt pour leurs enfants.

Ces activités extra-scolaires permettent aussi d'asseoir davantage la maîtrise de la langue de l'école. Cette assise - d'autant plus nécessaire que les enfants jonglent souvent entre plusieurs langues - rencontre des obstacles par l'absence d'organisme ad hoc à proximité. Aller plus loin, alors que 95% des élèves viennent à pied à l'école constitue une difficulté, un empêchement. Ce qui perpétue les difficultés des enfants, les enferme socialement.

Comment le quartier peut-il offrir, à petit prix et à proximité, plus d'activités extra-scolaires ?

UITDAGING 3

Vermenigvuldiging van activiteiten

Scholen spelen een cruciale rol in de opvoeding van kinderen. Maar het is niet de enige. Deze bestaat naast een reeks andere leeromgevingen (thuis, op school, in de buurt, met vrienden, via creatieve of sportieve activiteiten). Elk van deze omgevingen is belangrijk; zij vullen elkaar aan.

De behoefte aan buitenschoolse activiteiten voor jonge kinderen, tegen zeer lage kosten - of zelfs gratis - komt regelmatig uit de bevragingen naar voren. In de wijk zijn vooral moeders verantwoordelijk voor de opvoeding van hun kinderen. Moeders kunnen de kosten van deze activiteiten niet veroorloven, maar lijken zich terdege bewust van de voordelen voor hun kinderen.

Deze buitenschoolse activiteiten dragen ook bij tot het gebruik van de taal van de school. Deze basis - nog noodzakelijker omdat de kinderen vaak met verschillende talen jongleren - wordt bemoeilijkt door de afwezigheid van ad hoc organisaties in de buurt. Verder weg gaan is een obstakel aangezien 95% van de leerlingen te voet naar de school komen. Dit bestendigd de moeilijkheden van de kinderen en sluit hen sociaal af.

Hoe kan de buurt meer buitenschoolse activiteiten aanbieden tegen lage kosten en dicht bij huis?

← Une classe de l'école n° 1 La Rose des Vents, dans le bâtiment central
Een klaslokaal van school nr. 1 La Rose des Vents, in het centrale gebouw

ENJEUX



Continuer à offrir plus d'espaces verts

Ouvrir les perspectives

Offrir plus de visibilité et d'accessibilité au tissu associatif

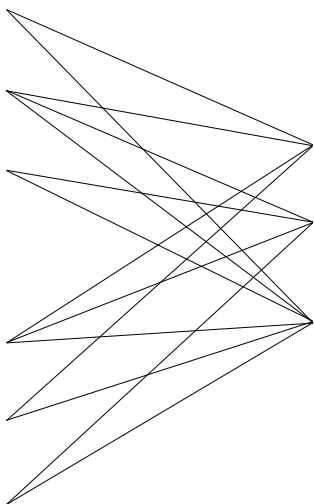


Préserver le « cocon » scolaire tout en s'ouvrant davantage au quartier

Différencier et agrandir l'espace de récréation

Multiplier les sphères d'activités

AMBITIONS TRANSVERSALES



> Développer une oasis au sein du quartier

> Mobiliser des acteurs et actrices relais entre l'école et le quartier

> Participer à la formation d'un cluster associatif

UITDAGINGEN



Meer groene ruimtes blijven voorzien

Perspectieven openen

Meer zichtbaarheid en toegankelijkheid voor het netwerk van verenigingen

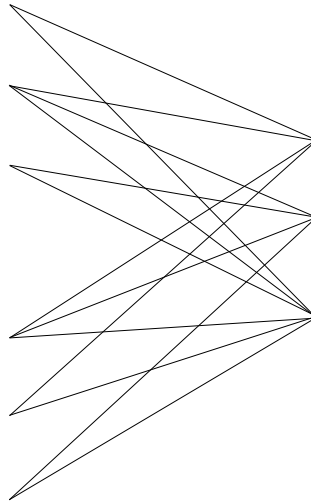


De "cocon" behouden en zich tegelijkertijd openstellen voor de buurt

Differentiatie en vergroting van de speelplaats

Vermenigvuldiging van activiteiten

TRANSVERSALE AMBITIES



> Een oase in de wijk maken

> Actoren mobiliseren als schakel tussen de school en de buurt

> Bijdragen aan een cluster van verenigingen



Ambitions Ambities

AMBITION 1 / AMBITIE 1



Développer une oasis au sein du quartier

Dans un quartier dense en manque d'espaces verts, chaque espace ouvert est investi d'une responsabilité urbaine. C'est le cas d'une cour de récréation ; c'est le cas d'une ancienne zone de dépôt. Ils peuvent, en plus de servir une communauté spécifique (scolaire par exemple), être au service du quartier. Cette mission peut prendre des orientations diverses, et complémentaires.

Ils peuvent d'une part participer à la création d'un maillage vert cohérent au travers du quartier. La déminéralisation des surfaces contribue notamment à la formation d'îlot de fraîcheur en été, à la gestion locale des eaux pluviales, au développement de la biodiversité en ville. Ce sont autant de bénéfices pour les élèves (dont l'espace de jeu devient plus naturel) et pour les habitants et habitantes de l'îlot et des abords de l'école.

Ces espaces ouverts peuvent aussi se développer en partenariat avec une association voisine. Cette dernière peut profiter de la cour ou du jardin. L'organisme gagne par ailleurs en visibilité, tout en prenant soin des lieux.

Ces espaces ouverts en intérieur d'îlot peuvent également davantage s'ouvrir au quartier. Cela signifie qu'en dehors des heures de cours et suivant des modalités à définir, ces espaces – ou une partie de ces espaces – sont rendus accessibles aux riverains.

Enfin, un dernier degré d'engagement de ces espaces ouverts en intérieur d'îlot, consiste à imaginer qu'ils deviennent un support pour la mobilité douce du quartier. L'espace constitue – à certaines heures – un raccourci au sein du quartier. Les habitants et habitantes ont la possibilité, à pied ou à vélo, de traverser l'îlot.

L'espace de récréation, ses zones d'accès et le terrain vague qui lui est adjacent, présentent de nombreux potentiels. Le projet de développement de l'îlot voisin (CACI Courtrai / Ostende) s'inscrit aussi dans cette démarche. Leur développement – à l'un ou l'autre degré – est essentiel pour le quartier. Dans tous les cas, un plan de gestion concerté doit être mis en place.

Een oase in de wijk maken

In een dichte wijk zonder groene ruimte krijgt elke open ruimte een verantwoordelijkheid voor haar omgeving. Dat is het geval voor de speelplaats; dat is het geval voor de voormalige opslagzone. Behalve ten dienste van een specifieke gemeenschap (zoals scholen) kunnen ze ook ten dienste staan van de wijk. Deze opdracht kan verschillende complementaire richtingen uitgaan.

Eenzijds kunnen deze ruimtes bijdragen tot de vorming van een coherent groen netwerk in de hele wijk. De ontharding van de oppervlakken draagt met name bij tot de vorming van koelte-eilanden in de zomer, het lokale regenwaterbeheer en de ontwikkeling van de biodiversiteit in de stad. Dit zijn allemaal voordelen voor leerlingen (waarvan de speelplaats natuurlijker wordt) en voor de bewoners van het bouwblok en de omgeving van de school.

Deze open ruimtes kunnen ook worden ontwikkeld in samenwerking met naburige verenigingen. Deze kunnen gebruik maken van de speelplaats of tuin. De vereniging wint ook aan zichtbaarheid, terwijl deze ook het terrein verzorgt.

Deze open ruimtes binnen het bouwblok kunnen ook worden opengesteld voor de buurt. Dit betekent dat deze ruimten - of een deel ervan - buiten de schooluren en volgens nader te bepalen regels toegankelijk worden gemaakt voor de buurtbewoners.

Een laatste niveau van betrokkenheid bij deze open ruimtes binnenin het bouwblok bestaat erin zich voor te stellen dat deze een stimulans worden voor zachte mobiliteit in de buurt. Op bepaalde momenten van de dag wordt de ruimte een kortere weg door de wijk. De bewoners kunnen het bouwblok te voet of met de fiets doorkruisen.

De speelplaats, de toegangszones en het aangrenzende terrein hebben veel potentieel. Ook het ontwikkelingsproject voor het naburige bouwblok (AHC Kortrijk/Oostende) past in deze aanpak. Hun ontwikkeling - in meer of mindere mate - is essentieel voor de wijk. In alle gevallen moet er een gezamenlijk beheersplan komen.

← La cour des écoles Windroos et La Rose des Vents
De speelplaats van Windroos en La Rose des Vents

AMBITION 2 / AMBITIE 2



Mobiliser des acteurs et actrices relais entre l'école et le quartier

L'école n° 1 La Rose des Vents constitue une « école de quartier ». C'est-à-dire qu'elle accueille, presque exclusivement, des enfants qui habitent les alentours immédiats de l'établissement. Malgré la double casquette des enfants (élèves et habitants ou habitantes), une méconnaissance réciproque s'observe entre l'école et son quartier. Et si la mobilisation d'acteurs et actrices relais permettrait de tisser davantage de liens ? Et si, via des figures connues, il était possible d'imaginer une connexion douce entre le cocon scolaire et le quartier ?

Il y a la communauté des parents d'élèves. Ils et elles habitent le quartier, en connaissent la dynamique. Ils et elles sont des personnes clés, surtout dans le cas d'une école fondamentale où les enfants sont naturellement plus dépendants de leurs parents. Engager et mobiliser les parents d'élèves permet par exemple de les informer sur le soutien extra-scolaire disponible dans le quartier. Cela favorise aussi l'accrochage scolaire, et l'ouverture des perspectives des enfants.

Les anciens élèves forment également un groupe relais potentiel. Ils et elles sont issus du quartier mais ont nécessairement acquis en autonomie et mobilité au travers de celui-ci. A part l'institut La Plume, il n'y a pas d'école secondaire dans le quartier. Cela signifie que les anciens élèves de La Rose des Vents doivent nécessairement bouger, explorer d'autres contrées et porter un regard différent sur leur propre quartier. Et si cette communauté d' alumni permettait de resserrer les liens entre l'école et le quartier ?

Il y a également les animateurs et animatrices d'Accueil Temps Libre. Ils et elles sont présents dans le quartier et peuvent facilement établir des ponts entre l'univers de l'école et celui du quartier.

Il y aura aussi le coordinateur ou la coordinatrice du Contrat École.

Ces acteurs et actrices locaux sont autant de personnes ressources dont la mobilisation peut faciliter le tissage de liens entre l'école et le quartier.

← Les parents des élèves comme acteurs et actrices relais
De ouders van de leerlingen als schakels tussen school en buurt

Actoren mobiliseren als schakel tussen de school en de buurt

School nr. 1 La Rose des Vents is een "buurt-school". Met andere woorden, de school richt zich bijna uitsluitend op kinderen die in de onmiddellijke nabijheid van de school wonen. Ondanks het feit dat de kinderen zowel leerling als buurtbewoner zijn, blijft er een wederzijdse onbekendheid tussen de school en de buurt. Wat als de mobilisatie van intermediaire actoren zou helpen om meer banden te smeden? En wat als men, via gekende figuren, een zachte verbinding tussen de cocon van de school en de buurt zou kunnen voorstellen?

Er is de gemeenschap van de ouders. Zij wonen in de wijk en kennen de dynamiek. Zij spelen een sleutelrol, vooral in een basisschool waar kinderen van nature meer afhankelijk zijn van hun ouders. Het betrekken en engageren van ouders kan hen bijvoorbeeld informeren over de buitenschoolse ondersteuning die in de buurt aanwezig is. Het moedigt kinderen ook aan om op school te blijven, en opent perspectieven voor kinderen.

Ook voormalige leerlingen vormen een potentiële groep die een schakel met de buurt kan maken. Zij komen uit de wijk, maar hebben aan autonomie en mobiliteit gewonnen. Behalve La Plume zijn er geen middelbare scholen in de buurt. Dit betekent dat oud-leerlingen van La Rose des Vents zich verplaatsen, andere regio's verkennen en hun eigen wijk op een andere manier bekijken. En wat als deze alumni-gemeenschap de banden tussen de school en de buurt zou helpen versterken?

Daarnaast zijn er de animatoren van Accueil Temps Libre. Zij zijn aanwezig in de wijk en kunnen gemakkelijk bruggen slaan tussen de wereld van de school en die van de wijk.

Er komt ook een coördinator schoolcontracten.

Deze lokale actoren zijn stuk voor stuk personen die door hun inzet de banden tussen de school en de buurt kunnen verbeteren.

AMBITION 3 / AMBITIE 3



Participer à la formation d'un cluster associatif

Le quartier présente un tissu associatif riche mais qui reste discret, méconnu. Le long de la rue des Quatre-Vents ces fonctions sont principalement regroupées, adossées l'une à l'autre, en un cha-pelet de clusters associatifs. Et si les organismes qui forment ces clusters profitaient davantage de leur proximité ?

L'adossement mutuel de fonctions à caractère associatif engage chaque partenaire dans un scénario gagnant-gagnant. D'une part, il est plus aisé de mutualiser certains espaces et modes de gestion avec un voisin immédiat; d'autre part, il favorise la co-visibilité des différents partenaires.

Et si le groupement formé par La Rose des Vents et Windroos s'engageait dans cette direction ? Et si ce cluster s'étoffait davantage ? La construction du nouveau bâtiment rue des Quatre-Vents inscrit déjà l'école dans cette démarche. Avec ses futures salles de théâtre et de sport, La Rose des Vents a tout pour devenir un lieu fédérateur du quartier. Comment le terrain vague adjacent peut-il par exemple compléter cet objectif ? Comment la façade rue de Courtrai peut-elle davantage accueillir et affirmer les activités des écoles et du cluster qu'elles forment ?

L'école devient la marraine d'autres initiatives collectives du quartier. Elle facilite le lien – physique, visuel, informatif – entre les associations. Elle est une plateforme qui informe et oriente vers les différents organismes de l'îlot, de la rue, du quartier. En contrepartie, il est possible d'imaginer que le tissu associatif du quartier ajuste son offre et s'adapte davantage aux besoins de l'école.

Bijdragen aan een cluster van verenigingen

De wijk heeft een rijk verenigingsweefsel, maar ze blijven discreet en onbekend. Langs de Vier-Windenstraat zijn deze functies voornamelijk gegroepeerd en leunen ze tegen elkaar aan in een ketting van buurtclusters van verenigingen. Wat als de organisaties die deze clusters vormen hun nabijheid beter zouden benutten ?

De wederzijdse ondersteuning van functies van verenigingen levert voor elke partner een win-winscenario. Enerzijds is het gemakkelijk om bepaalde ruimtes en beheersmodellen te delen met een directe buur. Anderzijds bevordert het de zichtbaarheid tussen de verschillende partners.

Wat als de door La Rose des Vents en Windroos gevormde cluster zich in dit opzet engageert ? Wat als deze zich nog verder zou uitbreiden ? De bouw van het nieuwe gebouw aan de Vier-Windenstraat heeft de school al op dit spoor gezet. Le Rose des Vents heeft, met haar theater en sportzalen, alles in huis om een plek te worden die de buurt samenbrengt. Hoe kan bijvoorbeeld het aangrenzende braakliggende terrein deze ambitie aanvullen ? Hoe kan de voorgevel van de Kortrijkstraat de activiteiten van de scholen en de cluster die ze vormen beter herbergen en bevestigen ?

De school wordt de sponsor van andere collectieve initiatieven in de wijk. Zij vergemakkelijkt de verbindingen – fysiek, visueel, informatief – tussen verenigingen. Ze fungeert als informatieplatform en verwijst mensen naar de verschillende organisaties in de wijk, de straat en de buurt. In ruil daarvoor kan men zich voorstellen dat het verenigingsweefsel van de wijk zich aanpast aan de behoeften van de school.

← La rue des Quatre-Vents et ses clusters associatifs
De Vier-Windenstraat en de verenigingsclusters

