

JAARVERSLAG 2021



JAARVERSLAG UITGEVOERD DOOR

perspective.brussels met de ondersteuning van Laurence Grevesse en Tony Geudens (NL)

FOTOCREDITS

Pedro Correa (coverfoto en blz. 20, 38, 40, 41)

Reporters Agency (blz. 4, 6, 8, 9, 12, 16, 18, 19, 45, 52, 55)

Suede36 (blz. 9), Perspective (blz. 10, 24, 31, 46, 48, 49, 51, 53, 54)

Jonathan Ortega (blz. 25, 27), citydev.brussels (blz. 32)

Séverin Malaud (blz. 34),

Bureau Bas Smets, ORG, Bollinger+Grohmann (blz. 35),

Filip Dujardin (blz. 42), Kaligram (blz. 53)

LAY-OUT

Kaligram bv

DRUKWERK

IPM printing

CONTACT

communication@perspective.brussels

VERANTWOORDELIJKE UITGEVER

Antoine DE BORMAN, Directeur-generaal van perspective.brussels –
Naamsestraat 59 – 1000 BRUSSEL.

Reproductie is toegestaan op voorwaarde van bronvermelding.

© 2022 perspective.brussels

D/2022/14.054/36

INHOUDSTAFEL

VOORWOORD	5
01 INZICHTEN – INSPIRATIE – ACTIE.	7
2021 IN CIJFERS.	14
02 DUBBELINTERVIEW	17
03 STEDELIJKE UITDAGINGEN.	21
04 STADSPROJECTEN	39
05 PERSPECTIVE.BRUSSELS, EEN DYNAMISCHE ORGANISATIE MET EEN HART VOOR HET WELZIJN VAN ZIJN MEDEWERKERS.	47
06 PUBLICATIES 2021	55



COMPRENDRE, INSPIRER ET AGIR POUR LA RÉGION DE DEMAIN

perspective.brussels est un centre d'expertise multidisciplinaire qui donne à la Région bruxelloise les moyens de mieux se connaître et de préparer son futur.



INZICHT, INSPIRATIE EN ACTIE VOOR HET GEWEST VAN MORGEN

perspective.brussels is een multidisciplinair expertisecentrum dat tot doel heeft het Brussels Gewest de middelen te geven om meer inzicht te verwerven en zijn toekomst voor te bereiden.



UNDERSTANDING, INSPIRING AND ACTING FOR TOMORROW'S REGION

perspective.brussels is a multidisciplinary research organisation that provides the Brussels region with the means to gain more insight in order to prepare its future.



<exp entrate

VOORWOORD

perspective.brussels: inzicht, inspiratie en actie voor het Gewest van morgen

Met perspective.brussels heeft het Brussels Hoofdstedelijk Gewest een instrument in huis om zijn beslissingen te baseren op nauwkeurige analyses en diagnoses. De multidisciplinaire aanpak van Perspective ondersteunt de Regering en andere gewestelijke actoren bij de gewestelijke gebiedsontwikkeling.

De instelling heeft drie hoofddoelen: sociaal-economische gegevens (statistieken, overzichten, studies, diagnoses) verzamelen en analyseren, die gegevens ruimtelijk uitsplitsen om de uitdagingen op vlak van gebiedsontwikkeling te ontwaren en ten slotte een visie en strategieën bepalen voor gebiedsontwikkeling (bodembestemming, overheidsinvesteringen enz.) die een antwoord bieden op die uitdagingen.

Perspective ondersteunt zo de Brusselse Regering bij haar beslissingen en biedt andere overheidsinstanties een waaier aan tools. Dankzij het Brussels Instituut voor Statistiek en Analyse (BISA) van Perspective kan de impact van het gevoerde beleid objectief worden beoordeeld aan de hand van analyses en evaluaties.

Het doel is om op gewestelijk niveau rekening te houden met de diversiteit aan noden en functies (huisvesting, kantoren, handelszaken, groene ruimten enz.) en ze in evenwicht te brengen in concrete stadsprojecten voor de burgers. Dit kan op elke schaal gebeuren: van een afzonderlijk gebouw of voorziening tot een zone, een wijk of het hele Gewest.

Vijf jaar na zijn oprichting is Perspective uitgegroeid tot een multidisciplinair expertisecentrum dat verschillende gewestelijke actoren in contact brengt en het publieke debat stimuleert. Het heeft nieuwe instrumenten uitgewerkt, kreeg nieuwe taken toevertrouwd en breidde zijn personeelsbestand aanzienlijk uit, van 80 medewerkers in 2016 tot bijna 150 in 2021. Die evolutie getuigt van de ambities van de instelling en van het vertrouwen dat de Brusselse Regering in haar heeft.

2021 werd nog gekenmerkt door de gevolgen van de Covid-19-pandemie. Daar bovenop komen de onmiskenbare uitdagingen die de milieutransitie met zich mee brengt, zoals de stijgende energieprijzen en de gevolgen voor de sociale cohesie. Meer dan ooit wil Perspective oplossingen faciliteren en uitvoeren om deze uitdagingen het hoofd te bieden.

Antoine DE BORMAN, Algemeen Directeur perspective.brussels
Gert NYS, Adjunct-Algemeen-Directeur perspective.brussels



01

INZICHTEN – INSPIRATIE – ACTIE

ONZE OPDRACHTEN

De ordonnantie van 29 juli 2015 houdende oprichting van het Brussels Planningsbureau (de officiële naam van perspective.brussels) gaf de instelling de volgende taken:

- › gewestelijke statistieken verzamelen, ontwikkelen, produceren, verwerken, verspreiden, analyseren en evalueren,
- › sectorale observatie van het grondgebied, in het bijzonder de functies uit het Gewestelijk Bestemmingsplan (GBP),
- › voorbereiding van de verordenende en strategische opdrachten voor ruimtelijke planning.

Concreet wil perspective.brussels met zijn activiteiten zeven basisopdrachten vervullen:

1. **ruimtelijke en sociaal-economische gegevens** verzamelen, ontwikkelen, verwerken en genereren om de kennis van de Brusselse realiteit te verbeteren,
2. analyses en studies uitvoeren, evaluaties maken en **de Regering en de gewestelijke actoren adviseren** bij hun **ontwikkelingsstrategieën**,

3. kennis verspreiden, informeren, netwerken, **het publieke debat stimuleren** en mensen via publicaties, evenementen en ontmoetingen bewust maken van sociaal-economische en ruimtelijke thema's,
4. een **multidisciplinaire** en **toekomstgerichte expertise** over het grondgebied ontwikkelen om trends te ontwaren en een visie uit te werken die strategische beslissingen ondersteunt,
5. de visie voor **gebiedsontwikkeling** uittekenen en mee uitvoeren via strategische en verordenende planningsinstrumenten,
6. **projecten begeleiden** en ondersteunen die bijdragen tot de ontwikkeling van het Gewest op het vlak van schoolinfrastructuur, huisvesting, openbare ruimte enz.,
7. zorgen voor de **vertegenwoordiging** en de integratie van het Gewest op grootstedelijk, nationaal, Europees en internationaal niveau, via allerlei netwerken en instanties.

Perspective is een pluridisciplinair expertisecentrum dat gewestelijke actoren in contact brengt en het publieke debat stimuleert.

ONZE ORGANISATIE

Om zijn opdrachten te vervullen beschikt perspective.brussels, naast de Algemene Directie, over vier directies:

- › het Brussels Instituut voor Statistiek en Analyse (BISA),
- › de Directie Territoriale Kennis,
- › de Directie Territoriale Strategie,
- › de Directie Transversale Diensten.



Brussels Instituut voor Statistiek en Analyse (BISA)

Het Brussels Instituut voor Statistiek en Analyse (BISA) is de statistische autoriteit van het Brussels Hoofdstedelijk Gewest. Het centraliseert en coördineert de statistische activiteiten op gewestelijke schaal.

Het instituut verzamelt, verwerkt, analyseert en verspreidt Brusselse overheidsstatistieken. Het analyseert de sociaal-economische uitdagingen, adviseert de Brusselse instellingen en ondersteunt de Brusselse Regering bij de evaluatie van het overheidsbeleid.

Het BISA is eveneens betrokken bij het beheer van het Belgisch statistisch systeem.



Directie Territoriale Kennis

De Directie Territoriale Kennis ontwikkelt observatie-instrumenten en volgt de evolutie van gronden en gebouwen in het Brussels Gewest.

Ze maakt ruimtelijke diagnoses, kaarten en thematische studies en analyseert de Brusselse wijken op stedelijk, sociaal en economisch vlak en op milieugebied. Deze analyses worden gebruikt om een duidelijk beeld te krijgen van de uitdagingen en noden op het grondgebied.

Om haar analyses te wortelen in de realiteit op het terrein werkt de Directie Territoriale Kennis met experten op verschillende gebieden (gezondheid, sociaal, economisch, cultureel enz.), met verschillende stakeholders en moedigt zij burgerparticipatie aan.



Meer weten over onze verschillende [departementen](#)? Scan de QR-code en surf naar onze website.



Directie Territoriale Strategie

De Directie Territoriale Strategie (DTS) is verantwoordelijk voor de stadsplanning op het Brusselse grondgebied. Hiervoor werkt ze op gezette tijden een stadsproject uit. Het laatste werd in juli 2018 goedgekeurd in de vorm van het [Gewestelijk Plan voor Duurzame Ontwikkeling \(GPDO\)](#).

Om ervoor te zorgen dat het stadsproject doeltreffend inspeelt op de stedelijke behoeften en uitdagingen die Perspective en zijn partners ontwaren, versterkt de DTS haar vakkennis van verschillende thema's (voorzieningen, kantoren, gender, tijdelijke invullingen). Ze stuurt ook netwerken aan om synergieën te ontwikkelen tussen verschillende actoren en zo de impact van haar acties te vergroten. Door deel te nemen aan nationale, Europese en internationale netwerken, vergroot de Directie haar kennis en ontwikkelt ze initiatieven op de gepaste territoriale niveaus.

DIENST SCHOLEN

De Dienst Scholen volgt de schooldossiers op wat betreft de aspecten die onder de bevoegdheden van het Brussels Gewest vallen zoals ruimtelijke planning, stadsvernieuwing en preventie.

De dienst is de gesprekspartner om de gewestelijke initiatieven aan te sturen die het onderwijs ondersteunen. De dienst vervult deze opdrachten op meerdere gebieden:

- ondersteuning om schoolvoorzieningen te verwezenlijken,
- de schoolvraag en het schoolaanbod monitoren,
- de kwaliteit van de schoolinfrastructuur en -uitrusting verbeteren,
- de scholen beter integreren in de stad via Schoolcontracten,
- steun voor de strijd tegen schoolmoeheid en tegen schoolsegregatie.

Sinds 2020 zijn de taken van de dienst uitgebreid met kinderopvang en ziet hij toe op de nood aan nieuwe plaatsen in de kinderopvang.



Aan de hand van [Richtplannen van Aanleg \(RPA\)](#), [Stadsvernieuwingscontracten \(SVC\)](#) of met specifieke studies en tools, vertaalt de DST de algemene ruimtelijke visie naar concrete stadsprojecten of specifieke perimeters.

Ten slotte creëert de Directie het wettelijke kader voor gewestelijke ontwikkeling. Ze is onder meer verantwoordelijk voor de ontwikkeling van het [Gewestelijk Bestemmingsplan \(GBP\)](#), de regelgevende component voor de planning en opvolging van de lokale plannen.

De Directie Territoriale Strategie werkt investeringsprogramma's uit en speelt een actieve rol om de beschikbare ruimte af te stemmen op de vraag naar stedelijke voorzieningen.

Directie Transversale Diensten

De Directie Transversale Diensten zorgt voor functionele ondersteuning en advies op verschillende gebieden zodat de instelling haar opdrachten vlot kan uitvoeren.

De directie bestaat uit de afdeling human resources, een juridische dienst, de dienst budget en boekhouding, de ICT-afdeling en het facility management.

Algemene Directie

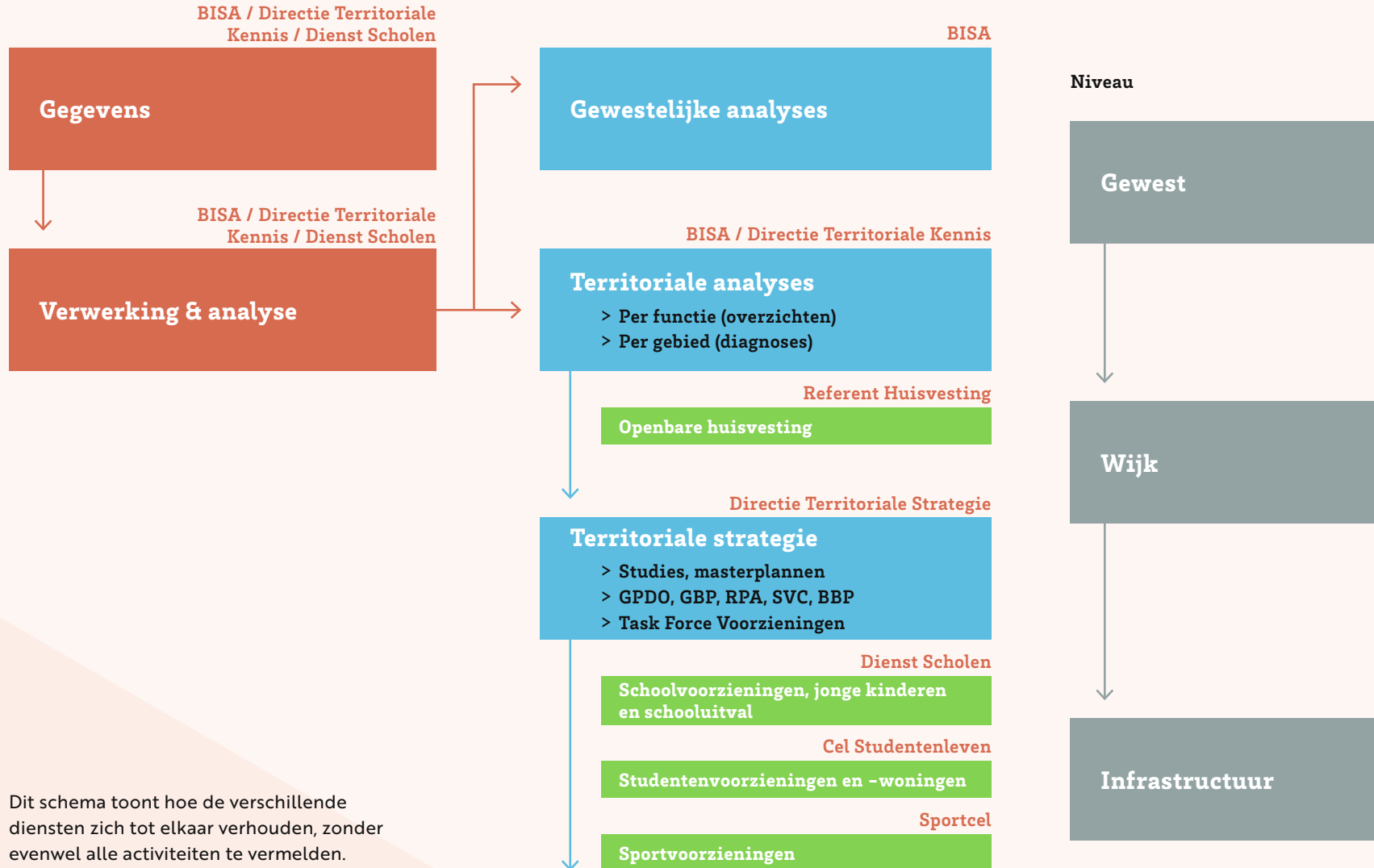
De Algemene Directie ziet toe op de samenhang en de coördinatie van de domeinen die onder de verschillende directies en diensten vallen.

Ze promoot eveneens de zichtbaarheid van Perspective naar de buitenwereld toe en zorgt voor de transversale denkprocessen en uitwisselingen met de academische wereld.

Binnen de Algemene Directie bevinden zich ook de Dienst Scholen, de Referent Huisvesting, de Cel Internationale Belgische Metropool, de Cel Studentenleven, de Sportcel, het LabCom (dat bestaat uit PerspectiveLab en de Dienst Communicatie) en het Gewestelijk Comité voor Territoriale Ontwikkeling (GCTO).



Perspective, een toolbox



Dit schema toont hoe de verschillende diensten zich tot elkaar verhouden, zonder evenwel alle activiteiten te vermelden.

ONZE VISIE

Als gewestelijk expertisecentrum voedt perspective.brussels het debat en de besluitvorming met nauwgezette en relevante analyses. Als initiatiefnemer voor de ontwikkelingsstrategie van het Brusselse grondgebied stelt Perspective geïntegreerde en toekomstgerichte oplossingen voor om te bouwen aan het gewest van morgen.

Perspective ontwikkelt een visie op gebiedsontwikkeling en begeleidt de uitvoering ervan.

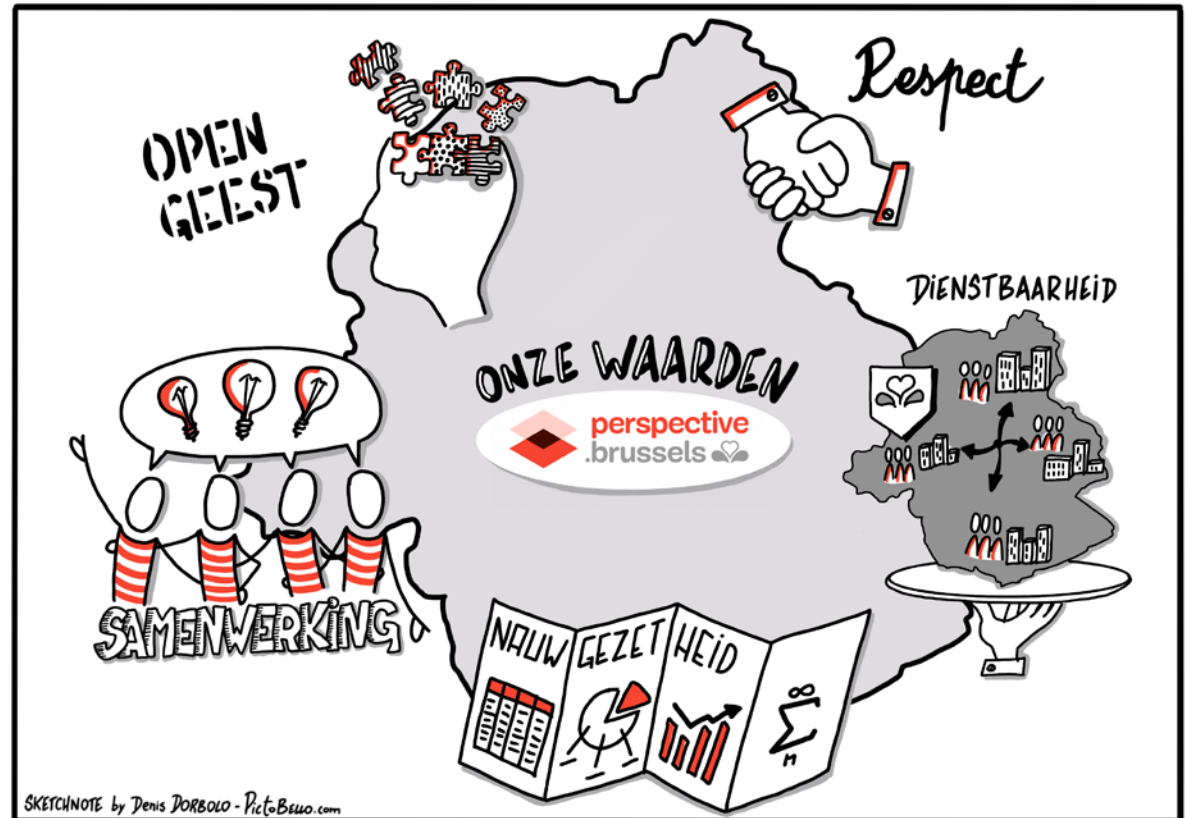
- › **Een expertisecentrum:** Perspective is een talentenpool die op basis van objectieve gegevens het Brussels Hoofdstedelijk Gewest observeert zoals het is en zoals het zou kunnen evolueren. Het analyseert de uitdagingen op sociaal-economisch vlak en op milieugebied, gaat na waar de inwoners nood aan hebben en tracht tendensen op te sporen.
- › **Centraal in het debat en de besluitvorming:** met zijn studies, analyses en strategieën voedt Perspective het debat en het gewestelijke besluitvormingsproces. Het brengt verschillende stakeholders bijeen en stimuleert burgerparticipatie zodat de werkzaamheden van de instelling zo goed mogelijk aansluiten bij de noden van de gemeenschap.
- › **Initiatiefnemer van de territoriale ontwikkelingsstrategie:** Perspective ontwikkelt een visie voor de ontwikkeling van het grondgebied en begeleidt de uitvoering ervan. Het stelt in nauw overleg met de betrokken actoren een territoriale strategie voor het hele Gewest voor en ook de concrete toepassing ervan binnen specifieke perimeters. Die strategie krijgt voornamelijk vorm in uitgewerkte strategische en verordenende plannen.
- › **Geïntegreerde en prospectieve oplossingen:** rekening houdend met de ambities en beperkingen reikt Perspective concrete oplossingen aan voor de uitdagingen die de studies en analyses aan het licht brengen. Dankzij de complementariteit van de expertisegebieden zijn die oplossingen holistisch en toekomstgericht.



ONZE WAARDEN

De opdrachten en de visie van perspective.brussels worden gedreven door een aantal waarden waar de instelling en al haar medewerkers achter staan.

- › **Open geest:** openstaan voor andere meningen, nieuwsgierig zijn en bereid zijn om zichzelf in vraag te stellen,
- › **Respect:** respect voor alle gesprekspartners – collega's, partners en gebruikers – en rekening houden met hun interesses en meningen,
- › **Dienstbaarheid:** inspelen op de noden van gebruikers en partners, waarbij het algemene belang steeds voorop staat,
- › **Samenwerking:** alle stakeholders op een transparante manier betrekken bij de projecten en gebruikmaken van de gezamenlijke intelligentie,
- › **Nauwgezetheid:** altijd nauwkeurig, eerlijk en objectief te werk gaan.



2021 IN CIJFERS

In 5 jaar tijd is het personeelsbestand met **+89 %** toegenomen tot **151** personen, waarvan:

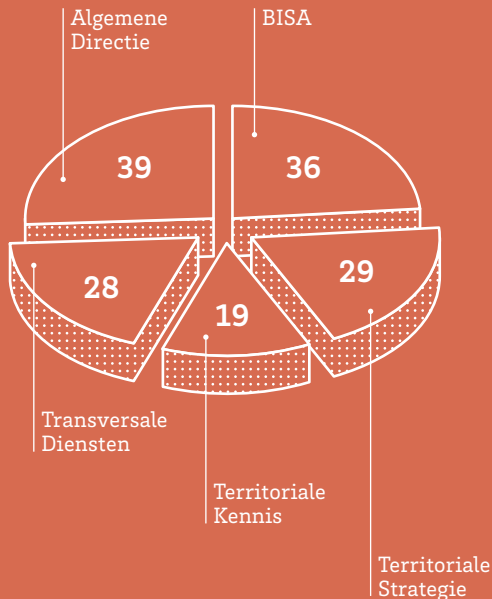


 **17** stagiaires in 2021

85 % van het personeel is van A-niveau

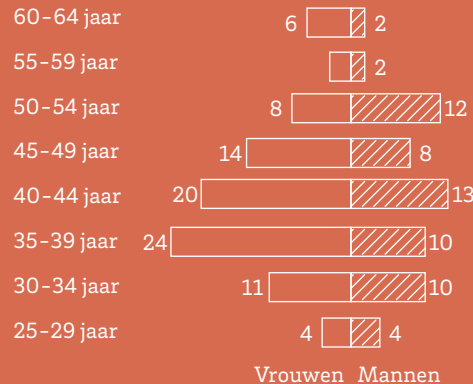


Verdeling per directie



De gemiddelde leeftijd is **42,2** jaar

Leeftijdspiramide



150 opleidingen verzorgd

gevolgd door **106** collega's

30 cursussen Nederlands 

26 functiespecifieke opleidingen 

22 vormingen voor de Selor-proeven 

18 vormingen tijd- en taakmanagement 

14 vormingen duidelijk schrijven 

13 vormingen evaluatiegesprekken 

13 bewustwordingstrainingen 

8 boosts: voor meer vrouwen in het middle management 

6 IT-vormingen 

 **403** cv's gescreend

 **9** aanwervingen

3  

afterworks

1 

petanque-aperitief

4 

loopwedstrijden

Woon-werkverplaatsingen

 **32,5%** metro, tram, bus

 **7,8%** te voet

 **31,2%** fiets

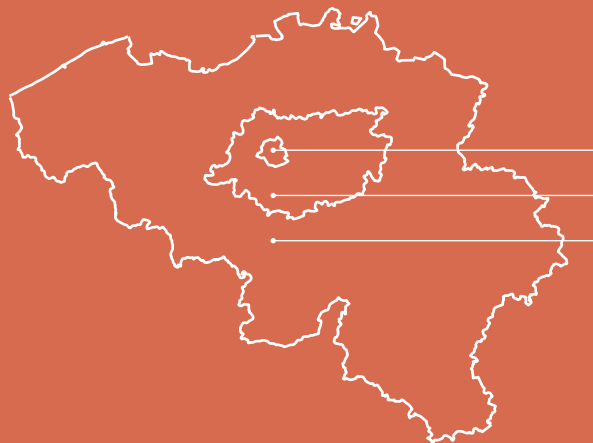
 **6,5%** auto

 **20,8%** trein

 **1,2%** motorfiets

23% toename fietsgebruik tussen 2018 en 2021

Woonplaats



101 in Brussel

30 in de provincies Brabant

19 in de rest van België

57% van het personeel woont op minder dan **7** km van Perspective, de gemiddelde afstand is **14,2** km



 **3 163** LinkedIn-volgers

 **2 713** Facebook-volgers

 **1 317** Twitter-volgers

 **7 250** nieuwsbriefabonnees

 **110 000** websitegebruikers

 **38** radio-/televisie-interviews

 **189** persartikels

 **46** publicaties

perspective
brussels

INSPIRER ET LA RÉGION DEMAIN

perspective.brussels est un centre
de multidiscipline qui
aide la Région bruxelloise à
se mieux connaître
et à préparer son futur.

perspective
brussels

INZICHT ACTIE VOOR HET GEWEST VAN MORGEN

perspective.brussels is een multidiscipli-
nair kenniscentrum dat tot doel heeft
de Vlaamse Gewest de middelen te geven
om meer inzicht te verwerven en zijn
toekomst voor te bereiden.



02

DUBBELINTERVIEW

In 2021 heeft Christophe Soil, na een mandaat van vijf jaar in de Algemene Directie van perspective.brussels, de fakkel doorgegeven aan Antoine de Borman. Hoe zien zij de rol van de instelling, de evolutie ervan en de uitdagingen? Antwoorden op deze vragen vindt u in dit dubbelinterview.

Hoe is perspective.brussels geëvolueerd sinds de oprichting ervan?



Christophe Soil: 'Toen Perspective werd opgericht, bestonden de diensten van de instelling al, maar elk op zichzelf: het Agentschap voor Territoriale Ontwikkeling, het Brussels Instituut voor Statistiek en Analyse en verschillende departementen van de Gewestelijke Overheidsdienst Brussel. De uitdaging bestond erin die competenties bijeen te brengen en efficiënter te organiseren. Daarvoor moesten we voor de nodige erkenning en vrijheid zorgen zodat alle medewerkers hun eigen plaats konden vinden, maar elkaar ook versterken binnen dit onderzoekscentrum. Zo is Perspective geëvolueerd van een reeks aparte diensten tot een eengemaakte, doeltreffende en open instelling.'



Antoine de Borman: 'Het Brussels Gewest is erin geslaagd een organisatie te creëren die expertise bundelt en steunt op een grondige kennis van het sociaal-economische stadstweefsel en van relevante milieufactoren. Die elementen zijn in Brussel niet los te zien van elkaar. Precies in die vervlechting van de kennis zit de toegevoegde waarde van Perspective.'

Antoine de Borman, waarom hebt u voor perspective.brussels gekozen?

A. de B.: 'Ik kreeg een unieke kans om voor een instelling te werken waar ik mijn beroepservaring op sociaal-economisch en ruimtelijk gebied kon gebruiken. In zekere zin was het een normale, natuurlijke stap voor mij. Dit mandaat geeft me ook de kans om iets op te bouwen, om doelstellingen vast te leggen en een koers uit te zetten, met een evaluatie na een welbepaalde tijd.'

Hoe verliep de handover?

C. S.: 'De eerste jaren stond Perspective voor verschillende uitdagingen, in het bijzonder qua organisatie en processen. Toen Antoine de Algemene Directie in 2021 overnam, had Perspective volgens mij al flinke vooruitgang geboekt. Er was geen abrupte breuk, maar eerder continuïteit. Natuurlijk zijn er andere accenten, maar dat is niet meer dan logisch want sommige evoluties waren vijf jaar geleden niet te voorzien.'

A. de B.: 'Bij mijn start heb ik kunnen voortbouwen op wat Christophe al in gang gezet had. De uitdaging is nu om de instelling verder te laten rijpen en de integratie van de diensten nog te versterken, met respect voor de eigenheden. Dat is een essentiële stap, want de grootste kracht van Perspective ligt in het bundelen van de inbreng van de verschillende medewerkers tot een geheel. Zoals Aristoteles al zei: "Het geheel is meer dan de som van de delen."''

Wat waren de doelstellingen voor 2021?

C. S.: '2020 en 2021 waren natuurlijk sterk getekend door de COVID-19-pandemie. Het Directiecomité stelde alles in het werk om meer interactie te creëren binnen de instelling en toen moesten we de werknemers plots vertellen dat ze van thuis uit moesten werken. Gelukkig kenden de teams elkaar al en konden ze op nieuwe manieren samenwerken.

Ondanks die moeilijke situatie heeft de instelling toch haar doelstellingen kunnen bereiken, zoals nieuwe statistieken ontwikkelen of reeds gestarte projecten verder uitwerken.'

En wat zijn de markante gebeurtenissen van het jaar geweest?

A. de B.: '2021 is een overgangsjaar geweest waarin de instelling terug opveerde. Het Directiecomité onderging een paar veranderingen. In dit scharnierjaar hebben we een strategisch seminar georganiseerd om duidelijke hoofdlijnen uit te zetten. Die hebben we vastgelegd in een nota waarin we de huidige stand van zaken beschrijven, maar ook de uitdagingen, prioriteiten en beleidslijnen voor de komende jaren. Het was leerrijk en interessant om ieders analyse te kennen en te bepalen hoe we de gemeenschappelijke bovenbouw verder gaan uitwerken. Deze strategie-nota werd voorgesteld op de personeelsvergadering van november.



Mijn komst, in juni 2021, viel ook samen met de versoepeling van de coronaregels zodat mensen elkaar konden terugzien. Expertise kan alleen worden opgebouwd en benut als ze wordt getoetst aan het werk van anderen. Samen met het Directiecomité hebben we de integratie van de diensten voortgezet en onze transversale visie omgezet in een aantal gezamenlijke projecten. De komende jaren gaan we in op de ingeslagen richting verder.

Maar om tot scherpe analyses en doelgerichte strategieën te komen, moet ons expertisecentrum ook over krachtige instrumenten beschikken. Daarvoor hebben we in 2021 een strategie voor geïntegreerd gegevensbeheer uitgewerkt, om te garanderen dat deze gegevens – onze grondstoffen – zo goed mogelijk aangewend worden.

'Toen ik voor Perspective begon te werken, in juni 2021, werden de coronamaatregelen net versoepeld. Wat een plezier om de medewerkers terug te zien.'

Antoine de Borman, Algemeen Directeur

Ten slotte zijn er verschillende investeringsprogramma's goedgekeurd, zoals de Stadsvernieuwingscontracten en Schoolcontracten. Er zijn ook belangrijke stappen gezet om te komen tot Richtplannen van Aanleg (RPA) voor verschillende gebieden in het Gewest. En we zijn nieuwe activiteiten gestart die de komende jaren hun vruchten zullen afwerpen.'

C. S.: 'Ik was er zelf niet meer bij, maar ik heb toch de evolutie van Perspective en zijn vijfde verjaardag in 2021 vanop afstand kunnen volgen. Behalve de verwezenlijkingen die Antoine al noemde, zijn er ook nieuwe reeksen gegevens verzameld. Dat werk springt niet in het oog maar is wel onontbeerlijk, vooral in tijden van crisis. In 2020 en 2021 werd het Gewest hard getroffen op het vlak van gezondheid, economie en maatschappij. Onze verworvenheden werden in vraag gesteld. In die context werd Perspective dringend gevraagd om de impact van de crisis te analyseren in het Gewest. Dat geeft richting aan de mogelijke reacties op de crisis, met name op het gebied van economische hulp.'



En wat zijn de huidige uitdagingen?

A. de B.: 'Het Brussels Gewest staat voor heel wat uitdagingen: sociale dualiteit, milieutransitie, stijgende grondprijzen... Om die aan te pakken moeten we multidisciplinair te werk gaan. We moeten de samenwerking en de implicaties van de verschillende dimensies begrijpen, zowel op het niveau van een wijk als van het Gewest. Alleen met een geïntegreerde visie kunnen we creatief en gepast reageren. Ik denk dat het belangrijk is om de faciliterende rol van Perspectief te versterken, want we hebben hiervoor de nodige vaardigheden in huis.

Daarnaast moeten we ons werk zo opbouwen dat alle gewestelijke actoren het kunnen gebruiken voor hun mobiliteits-, huisvestings- of milieubeleid. Wij hebben veel energie gestoken om de dialoog met verschillende actoren continu te versterken en zullen dat blijven doen. Wij zijn een apart soort onderzoekers: ons onderzoek hoeft niet per se te worden gepubliceerd, maar we willen wel dat het gebruikt wordt. Dat zal altijd een uitdaging blijven, omdat het Gewest, de instellingen en de uitdagingen constant evolueren.'

Bent u op dit moment tevreden over de afgelegde weg?

C. S.: 'Ik ben blij dat ik Perspective een academische organisatiecultuur heb kunnen meegeven zoals ik die gewoon was: een onderzoekscentrum dat inzet op dialoog en dat de kwaliteit van zijn experten en de samenwerking tussen hen bevordert zonder hiërarchische obstakels. Volgens mij is het ook die cultuur die talent aantrekt en die werknemers motiveert om het beste van zichzelf te geven. Organisaties moeten het menselijk kapitaal erkennen en hun medewerkers genoeg vrijheid geven om te handelen in het algemeen belang. Dat werkt en ik ben ervan overtuigd dat Perspective zo het verschil kan maken.'

A. de B.: 'Voor mezelf is het nog wat vroeg om tevreden terug te blikken, maar ik ben wel blij dat ik op deze dynamische kar ben kunnen springen. En ik wil ook Christophe bedanken dat hij een organisatie uitgebouwd heeft waarop het Gewest kan rekenen, een instelling op mensenmaat die zich wendbaar opstelt. Ik heb het geluk om in die context te landen, ook al liggen er tal van uitdagingen op mijn bord!' ■



03

STEDELIJKE UITDAGINGEN

De ontwikkelingsstrategie van het Brussels Hoofdstedelijk Gewest staat voor tal van uitdagingen op het gebied van huisvesting, economie, voorzieningen, grondgebruik, gezondheid, onderwijs, verstedelijking...

perspective.brussels verzamelt en analyseert gegevens om inzichten aan te reiken. Het ontwikkelt instrumenten en faciliteert de implementatie van diensten en voorzieningen om de gebiedsontwikkeling in het Brussels Gewest in goede banen te leiden.

SOCIAAL- ECONOMISCHE ANALYSE

perspective.brussels reikt ruimtelijke kennis aan. De instelling inventariseert en analyseert de voornaamste gewestelijke uitdagingen op het vlak van economie, maatschappij en milieu. Die studies zijn essentieel voor de ontwikkeling van het Gewest, in het bijzonder in de context van de COVID-19-crisis.

De impactanalyse van de COVID-19-crisis werd begin 2021 geactualiseerd. Zo wordt de situatie continu gemonitord.

Impactanalyse van COVID-19 op sociaal-economisch en ruimtelijk vlak en voor het milieu

In mei 2020 kreeg Perspective van de Brusselse Hoofdstedelijke Regering de opdracht een [diagnose te maken van de impact van de COVID-19-crisis](#)¹ op het grondgebied en de inwoners van het Brussels Gewest.

Deze diagnose werd in juli 2020 voor het eerst gepubliceerd en analyseert de effecten van de pandemie op tal van gebieden: demografie, economische activiteit en arbeidsmarkt, materiële situatie en gezondheid van de bevolking, schoolmoeheid... De publicatie brengt ook de impact op het grondgebied, kwetsbare personen, mobiliteit, buurtleven enz. in kaart. De diagnose is begin 2021 geactualiseerd vanwege de voortdurend veranderende situatie.

¹ De publicatie is het resultaat van een samenwerking tussen perspective.brussels en verschillende Brusselse actoren: het [Observatorium voor Gezondheid en Welzijn van de Gemeenschappelijke Gemeenschapscommissie \(GGC\)](#), [view.brussels](#), [hub.brussels](#), [Brussel Economie en Werkgelegenheid](#), [citydev.brussels](#), [Actiris](#), [Brussel Huisvesting](#), [Service public francophone bruxellois \(SPFB\)](#), [Brussel Mobiliteit](#), [Leefmilieu Brussel](#) en [Iriscare](#).

Eerste jaarlijks Sociaal-economisch overzicht van het Brussels Hoofdstedelijk Gewest

Het [Sociaaleconomisch overzicht](#) werd in december 2021 voor het eerst gepubliceerd en geeft een stand van zaken van de voornaamste gewestelijke uitdagingen aan de hand van een analyse van de recentste statistieken en prognoses.

Deze nieuwe jaarlijkse publicatie van het BISA van Perspective geeft een totaalbeeld van de situatie in het Brusselse Gewest op economisch en sociaal vlak en op milieugebied.

Het economische overzicht schetst de nationale en internationale context, de economische activiteit van het Gewest, de demografie van de ondernemingen, de situatie van onderzoek en ontwikkeling en de arbeidsmarkt. De sociale dimensie zoomt in op bevolking, inkomen, consumptie-uitgaven, bestaansonzekerheid en sociale bijstand, schoolbevolking en huisvesting. Ten slotte komen de uitdagingen op milieugebied aan bod: energieverbruik, luchtvervuiling, waterverbruik en ingezameld afval.

projecting.brussels: een eerste themajaar gewijd aan stedelijke dichtheid

Het [Gewestelijk Plan voor Duurzame Ontwikkeling](#) (GPDO) wil van Brussel een duurzame, moderne en inclusieve buurtstad maken. De Brusselse Regering heeft Perspective gevraagd om dit stadsproject op te volgen en regelmatig te actualiseren.

Deze opdracht wordt projecting.brussels genoemd en omvat drie luiken: de jaarlijkse opvolging van de evolutie van de stedelijke context, overleg met de actoren die betrokken zijn bij de uitvoering van het GPDO en een jaarlijkse praktische en prospectieve denkoefening rond een thema van het stadsproject.

2021, het eerste themajaar, was gewijd aan [stedelijke dichtheid](#). Perspective heeft verschillende reflectiemomenten over dit thema georganiseerd. Internationale praktijkmensen en onderzoekers deelden hun visie op stedelijke dichtheid in een reeks webinars die plaatsvonden tussen december 2020 en juni 2021. Deze webinars gaven een globaal en tegelijk nauwkeurig beeld van stedelijke dichtheid in haar verschillende facetten. De verslagen van de tussenkomsten werden in 2022 uitgegeven in een bundel en bevatten eveneens een reeks aanbevelingen.

5 700 2700
webinars deelnemers aan de live-sessies views op YouTube

TUSSEN JANUARI EN JUNI 2021 VONDEN VIJF WEBINARS PLAATS OVER STEDELIJKE DICHTHEID

- januari 2021: [Everyday Density](#), door David Sim, creatief directeur van bureau Gehl dat in Denemarken, São Paulo, New York en Shanghai werkt aan de transformatie van de openbare ruimte om diversiteit en uitwisseling te stimuleren,
- februari 2021: [Space, Density and Urban Form](#), door Meta Berghauer Pont, docente aan de Chalmers-universiteit in Zweden, gespecialiseerd in stedelijke morfologie en auteur van het boek 'Spacematrix, Space, Density and Urban Form',
- maart 2021: [Dichtheid en natuur, een nieuw gegeven](#), door Marion Waller, stedenbouwkundige, milieu-filosoof en adviseur van de burgemeester van Parijs, en Philippe Clergeau, hoogleraar ecologie aan het Musée national d'Histoire naturelle in Parijs,
- april 2021: [Dichtheid en architectuur](#), door Eran Chen, architect, oprichter en uitvoerend directeur van het New Yorkse architectenbureau ODA, dat erkenning geniet om zijn vernieuwende opvattingen die de mens centraal plaatsen in de stadsarchitectuur,
- juni 2021: [Dichtheid en economie](#), door Rudiger Ahrend, verantwoordelijke van de afdeling economische analyses, gegevens en statistiek van de Organisatie voor Economische Samenwerking en Ontwikkeling (OESO).



Deze webinars (in het Engels) zijn te bekijken op het [YouTube-kanaal van Perspective](#).

VOORZIENINGEN

Onder voorzieningen verstaan we alle infrastructuur die nodig is voor het algemeen belang of openbaar nut. Hieronder vallen school-, cultuur-, sport-, eredienst- en gezondheidsvoorzieningen, sociale voorzieningen, maar ook infrastructuur voor afvalinzameling en water-beheer, de installaties van lokale overheden...

Collectieve voorzieningen faciliteren

Perspective creëerde en coördineert de Task Force Voorzieningen die het makkelijker maakt om voorzieningen van openbaar nut in het Brussels Hoofdstedelijk Gewest in te plannen en te verwezenlijken. Ze analyseert vraag en aanbod, verzamelt projectaanvragen en linkt die aanvragen aan beschikbare gronden of gebouwen.

Deze Task Force brengt maandelijks een reeks gewestelijke actoren bijeen². In 2021 is ze 12 keer samengekomen en bracht ze 25 partners bijeen. Er werden 102 dossiers besproken en voor 10 voorzieningen kon een geschikte locatie worden gevonden, waaronder een nieuwe brandweerkazerne (Anderlecht) waar brandweerlieden en sporters uit de buurt



sportuitrusting delen, klimzalen (Molenbeek), een sporttoren (Kanaalzone) en de nieuwe locatie van de INSAS-hogeschool (Elsene).

In 2021 kwam de Task Force Voorzieningen 12 keer samen en bracht ze 25 partners bijeen. Ze bespraken 102 dossiers en voor 10 voorzieningen vonden ze een geschikte plek.

2 In de Task Force Voorzieningen zetelen het kabinet van de Minister-President van het Brussels Hoofdstedelijk Gewest, [urban.brussels](#), [citydev.brussels](#), de [Maatschappij voor Stedelijke Inrichting \(MSI\)](#), de [Grondregie](#), de gemeenschapsinstellingen [Vlaamse Gemeenschapscommissie \(VGC\)](#), [Fédération Wallonie-Bruxelles \(FWB\)](#) en [Gemeenschappelijke Gemeenschapscommissie \(GGC\)](#), de [Bouwmeester Maître Architecte \(BMA\)](#) en de [MIVB](#).

Voorzieningen binnen het Stadsvernieuwingscontract Heyvaert-Poincaré

In het kader van het [Stadsvernieuwingscontract Heyvaert-Poincaré \(SVC 5\)](#) heeft de Task Force Voorzieningen de behoefte aan voorzieningen (sport, cultuur, sociaal, scholen, kinderopvang...) in de perimeter van het SVC geanalyseerd.

Vertrekkend van de bestaande gebiedsanalyse³ heeft ze een nieuwe stand van zaken⁴ opgesteld met het aanbod van voorzieningen en de lopende projecten. Deze analyse werd gebruikt om de zwakke punten en de noden aan voorzieningen te objectiveren en aanbevelingen te doen voor toekomstige programma's.

De [samenvatting werd in december 2021 gepubliceerd](#) en legt de noden op heel wat gebieden bloot. Er is een uitgesproken vraag naar buurtvoorzieningen voor jongeren, senioren en gezinnen (in het bijzonder alleenstaande moeders). Ze beveelt een groter en beter gespreid aanbod van voorzieningen aan dat gericht is op mensen van verschillende leeftijden en met verschillende sociaal-culturele profielen. Dit aanbod moet inspelen op de openbare ruimte en bewoners toelaten om zich de voorzieningen eigen te maken.

3 Analyses van de [RPA's Ninoofsepoort](#) en [Heyvaert](#), van de [Wijkcontracten Zinneke](#) en [Passer](#) en van het [Masterplan Slachthuizen](#) en van de [Globale ontwikkelingsvisie Abattoir](#)

4 In samenwerking met [urban.brussels](#)

SCHOLEN

Scholen dragen bij aan de emancipatie van jongeren en aan sociaal-economische ontwikkelingen voor een inclusievere samenleving. Ze staan dan ook centraal in de prioriteiten van het Brussels Hoofdstedelijk Gewest en zijn stadsinrichting. De uitdaging bestaat erin om elk kind een kwaliteitsvolle schoolplaats te bieden.

Analyse van de nodige schoolplaatsen en inventaris van de projecten

Om de toekomstige schoolprojecten op het Brusselse grondgebied beter te spreiden, analyseert de Dienst Scholen van Perspective hoeveel schoolplaatsen er per wijk nodig zijn. De dienst brengt de scholen op het grondgebied in kaart en maakt een inventaris van de schoolplannen in het Gewest. Hij zoekt naar geschikte ruimtes voor nieuwe scholen en helpt prioritaire interventiezones bepalen waar nieuwe schoolplaatsen gecreëerd moeten worden. In 2021 heeft de dienst 16 behoefteanalyses verricht in verschillende zones of perimeters binnen het Brussels Gewest.

Monitoring van vraag en aanbod van schoolplaatsen om beter in te spelen op de noden

Sinds 2010 kwantificeert de Dienst Scholen hoeveel schoolplaatsen er in het basisonderwijs en het secundair onderwijs worden gecreëerd in het Brussels Hoofdstedelijk Gewest. Zo kunnen nieuwe schoolplaatsen op het Brussels grondgebied beter worden ingepland. Gekoppeld aan de demografische vooruitzichten van het BISA van Perspective ontstond zo een objectief beeld van de nood aan schoolplaatsen in het Brussels Gewest tegen 2030 (cf. [Focus nr. 48 van het BISA 'Zullen er in 2030 genoeg plaatsen zijn in de Brusselse scholen?'](#)).

Prognose van het aantal kinderen in Brusselse scholen voor 2029-2030

Hoeveel leerlingen zullen er in 2030 in het Brussels Hoofdstedelijk Gewest naar school gaan? Hoe zal de verdeling over kleuterscholen, basisscholen en secundaire scholen eruitzien? Zullen de Brusselse scholen voldoende plaatsen hebben voor die leerlingen? [Focus nr. 48 van het BISA 'Zullen er in 2030 genoeg plaatsen zijn in de Brusselse scholen?'](#) verscheen in november 2021 en geeft een prognose van het aantal leerlingen dat tegen het schooljaar 2029-2030 een plaats moet krijgen in de scholen van het Brussels Hoofdstedelijk Gewest.



Situatie van het buitengewoon onderwijs in het Brussels Hoofdstedelijk Gewest

[Focus nr. 45 van het BISA](#) met als titel 'Buitengewoon onderwijs in het Brussels Gewest: is er een evenwicht tussen vraag en aanbod?' werd in september 2021 gepubliceerd. Het nummer geeft een overzicht van het buitengewoon onderwijs in het Brussels Gewest. Op basis van gegevens over de schoolbevolking analyseert de publicatie de capaciteit en de mobiliteit van de leerlingen per type buitengewoon onderwijs.

Kwaliteitsvolle schoolinfrastructuur en -voorzieningen

Begeleiding van projecten voor schoolvoorzieningen

De Dienst Scholen van Perspective begeleidt projectbeheerders om schoolvoorzieningen te creëren, uit te breiden of te renoveren. In 2021 heeft hij 21 projectbeheerders begeleid bij hun zoektocht naar grond of gebouwen, bij de aanvraag van een stedenbouwkundige vergunning en milieuvergunning en met aanbevelingen over de kwaliteit van schoolinfrastructuur.

SPEELPLAATSEN VERGROENEN EN HERUITVINDEN

Het schoolleven is ondenkbaar zonder speelplaats. De speelplaats is een plek waar leerlingen zich kunnen ontspannen en ontplooiën en informele contacten hebben met elkaar. Maar in het Brussels Hoofdstedelijk Gewest zijn speelplaatsen vaak plaatsen met voornamelijk beton en weinig variatie, omringd door gebouwen.

Om scholen te helpen hun speelplaatsen te verbeteren, publiceerde Perspective in samenwerking met Leefmilieu Brussel in 2021 de gids 'De speelplaats herdacht. Gids voor de verbetering van de speelplaatsen in het Brussels Gewest'.



'Dit project heeft een tweeledig doel', verklaart Valeria Cartes Leal van de Dienst Scholen van Perspective. 'Als de speelplaats op school beter ingericht en vergroend wordt, komt dat het welzijn van de leerlingen ten goede. Het vermindert geweld en verbetert de inclusie. Als men naar de wijk in zijn geheel kijkt, dan zorgt vergroening voor een koelte-eiland en gaat de milieukwaliteit erop vooruit.'

De gids stelt vijf ambitieuze doelen: een speelse en gezellige speelplaats, meer natuur, een comfortabele en stimulerende plek, ecologisch beheer en openheid naar de wijk toe. Voor elk doel worden gemakkelijk te realiseren acties en projectvoorbeelden voorgesteld. Scholen vinden ook participatieve instrumenten in de gids (posters, stappenplannen, inspiratiebronnen...) om de denkoefening te maken. *'De speelplaats mag niet als een homogene ruimte gezien worden. We moeten rekening houden met verschillende activiteiten. Zo willen sommige kinderen zich sportief uitleven, terwijl andere liever tot rust komen op een plek die de verbeelding stimuleert. De ruimte moet zo worden ingedeeld dat de verschillende functies een plaats krijgen.'*

Doorheen het jaar hebben we 922 gidsen verspreid in scholen, in de Brusselse schoolsector en in relevante instellingen.

De Dienst Scholen heeft in 2021 samen met Leefmilieu Brussel 20 Brusselse scholen geselecteerd in het kader van Operatie Re-creatie, een projectoproep voor het vergroenen van speelplaatsen in het Brussels Gewest.



Schoolmoeheid voorkomen en de strijd tegen schoolsegregatie

Heel wat jongeren en gezinnen krijgen in Brussel te maken met schoolmoeheid. Dat is er tijdens de COVID-19-crisis niet beter op geworden. Om daar iets aan te doen stelt het Brussels Hoofdstedelijk Gewest al geruime tijd aanzienlijke middelen ter beschikking om scholen, gemeenten en het middenveld te ondersteunen.

Projectoproepen schoolinschakeling: PSV (2021-2024), PBSB (2022-2024) en GPS (2022-2024)

In 2021 heeft de Brusselse Regering meer dan 26 miljoen euro uitgetrokken om honderden schoolinschakelingsprojecten te subsidiëren via drie programma's die door de Dienst Scholen van Perspective beheerd worden.

De projectoproep 'Preventie Schoolverzuim (PSV) 2021-2024' was gericht aan de 19 Brusselse gemeenten. 424 projecten werden geselecteerd die zullen plaatsvinden in scholen vanaf het derde jaar kleuterschool tot het einde van het secundair onderwijs. De projectoproep 'Programma voor de begeleiding van kinderen en jongeren bij hun scholing en burgerzin (PBSB) 2022-2024' was specifiek gericht op verenigingen. 38 projecten werden geselecteerd voor begeleiding buiten de schooluren. Ten slotte heeft de projectoproep 'Gemeentelijk Preventieplan tegen Schoolverzuim (GPS) 2022-2024' ertoe geleid dat de 19 gemeentelijke preventiediensten of gemandateerde diensten een plan tegen schoolverzuim hebben ingevoerd. Alles samen konden 160 projecten worden uitgevoerd.



Projectoproepen in het kader van de Strategie GO4Brussels 2030

Jongeren kampen met steeds meer moeilijkheden tijdens hun schoolloopbaan. Daarom lanceerde de Dienst Scholen van Perspective enkele projectoproepen in het kader van de Strategie GO4Brussels 2030. In 2021 hebben we drie projectoproepen uitgeschreven: de oproep tot proefprojecten 'Acties voor jongeren van 15 tot 21 jaar die zich in een situatie van actief schoolverzuim bevinden', de projectoproep 'Acties om (cyber) pesten op school te voorkomen en om de persoonsgegevens en de privacy van kinderen en jongeren op het internet beter te beschermen' en de oproep tot proefprojecten 'Vakgericht talen leren (FR/NL/ENG) in het beroepsonderwijs via digitale tools'.

SCHOOLACHTERSTAND IN HET BRUSSELS HOOFDSTEDELIJK GEWEST

In 2021 heeft het BISA van Perspective voor het eerst statistieken gepubliceerd over de schoolachterstand in het lager en secundair onderwijs in de Brusselse gemeenten.



'Deze statistieken begeleiden de Dienst Scholen bij zijn opdracht om schooluitval te bestrijden', legt datamanager Morgane Van Laethem uit. 'Ze leveren ons gegevens en indicatoren waarmee we objectieve projectkeuzes kunnen maken op basis van de noden in de gemeenten.'

De cijfers van de Franse en de Vlaamse Gemeenschap worden in deze statistieken gecombineerd. Ze geven het verschil aan tussen de leeftijd van de leerlingen en de wettelijke schoolleeftijd. Ze maken een onderscheid tussen lager en secundair onderwijs. Daarnaast wordt het secundair onderwijs nog eens uitgesplitst naar type (algemeen, technisch, beroeps, deeltijds leren). Ten slotte kijken ze ook naar de woonplaats en de ligging van de school, twee essentiële invalshoeken om instrumenten tegen schooluitval te ontwikkelen in de wijken. Deze statistieken werden voor het eerst gepubliceerd in januari 2021 voor de schooljaren 2015-2016 tot en met 2018-2019. Ze werden in maart 2021 vervolledigd met gegevens voor het jaar 2019-2020. De statistieken worden voortaan jaarlijks geüpdatet.

KINDEROPVANG

In het kader van de Algemene Beleidsverklaring 2019-2024 van het Brussels Hoofdstedelijk Gewest werd aan de Dienst Scholen van Perspective gevraagd een systeem uit te werken om de nood aan kinderopvangplaatsen te monitoren.

Een gewestelijke visie voor kinderopvang

De Brusselse monitoring van de kinderopvangplaatsen geeft een gewestelijk beeld van vraag en aanbod van kinderopvangplaatsen. Hiermee kunnen we de behoefte aan kinderopvangplaatsen per wijk analyseren in bepaalde zones of perimeters van het Brussels Gewest. Er is in het Gewest sowieso een tekort aan kinderopvangplaatsen, maar dankzij deze monitoring kunnen prioritair gebieden afgebakend worden. Dit ondersteunt de overheid bij haar besluitvorming.



De monitoring bundelt alle gekende projecten om kinderopvangplaatsen te scheppen in het Brussels Gewest tot 2030.

We verzamelen de gegevens in samenwerking met de actoren uit kinderopvang⁵, in het kader van een gewestelijke werkgroep en twee subgroepen, een per taalrol. Die volgen de projecten op die kinderopvangplaatsen creëren. In 2021 organiseerde de Dienst Scholen de jaarlijkse vergadering van de gewestelijke werkgroep, naast drie vergaderingen van de subgroep die de Franstalige projecten opvolgt en drie vergaderingen van de subgroep die de Nederlandstalige projecten opvolgt.

Dankzij de monitoring kunnen we de behoefte aan kinderopvang per wijk bepalen in bepaalde zones of perimeters binnen het Brussels Gewest.

⁵ Actiris, de Franse Gemeenschapscommissie (COCOF), urban.brussels, Iriscare, het Office de la Naissance et de l'Enfance (ONE), de Gewestelijke Overheidsdienst Brussel en de Vlaamse Gemeenschapscommissie (VGC)

STUDENTENLEVEN

De cel Studentenleven van Perspective faciliteert diensten en voorzieningen voor studenten in het hoger onderwijs in het Brussels Hoofdstedelijk Gewest. De toegang tot voldoende degelijke studieplekken ('study spaces') maakt daar deel van uit.

Studieverslag over 'study spaces' in het Brussels Gewest

Om een overzicht te krijgen van vraag en aanbod van de studieplekken in Brussel, heeft de cel Studentenleven een duizendtal studenten en dertig beheerders van 'study spaces' (bibliotheken, privéruimtes, cafés, gemeente- of verenigingslokalen enz.) bevroegd. Dit leidde tot aanbevelingen om de toegang tot studeer-ruimtes te vergemakkelijken en om nieuwe study spaces te ontwikkelen.

De stappen, besluiten en aanbevelingen van deze studie werden samengevat in een [synthesedocument](#) dat in april 2021 werd gepubliceerd. Een van de aanbevelingen was om een gewestelijk webplatform te creëren met informatie over de beschikbare studieplekken.

ABOUT.BRUSSELS #5 – STUDY SPACES: EEN NIEUWE VISIE VOOR STUDIEPLEKKEN IN BRUSSEL

Wat zijn 'study spaces'? Wie beheert deze studeer-ruimtes? Hoe kan men inspelen op de noden van studenten die op zoek zijn naar een geschikte studieplek? Het vijfde nummer van ABOUT.brussels 'Study spaces: een nieuwe visie voor studieplekken in Brussel' verscheen in november 2021 en gaat in op die vragen.



'Voor de helft van de studenten is het gebrek aan plaatsen het grootste probleem in de "study spaces"', weet Alice Glorie, projectverantwoordelijke bij de cel Studentenleven. 'En de COVID-19-crisis heeft dat probleem nog versterkt. Er zijn minder beschikbare plaatsen in de bestaande ruimten om een gezonde afstand te kunnen respecteren. Je moet er vaak verplicht reserveren en thuis is het moeilijk om te studeren door gebrek aan ruimte of internet. De publicatie ABOUT.brussels #5 wil een breder publiek informeren, in het bijzonder de huidige en toekomstige beheerders van deze studieplekken. Ze biedt op een overzichtelijke en dynamische manier informatie over de soorten "study spaces", het beheer ervan, de noden van het studentenpubliek enz.'

ABOUT.brussels

#05

PERSPECTIEVEN VOOR DE BRUSSELSE RUIMTELUKE ORDENING

Mantelpict © perspective.brussels, Pedro Correa

STUDY SPACES

Een nieuwe visie voor studieplekken in Brussel

Wat zijn 'study spaces'? Wie staat in voor het beheer? Hoe speel je in op de noden van studenten en activeer je hun academisch succes?
 Elk jaar, vooral in de blokperiodes, veldringen duizenden studenten elkaar aan de deuren van Brusselse bibliotheken en cafés. Daar studeren ze hun cursussen in, schrijven ze hun papers en stormen ze zich klaar voor hun examens. De reden voor die toeloop is allerbetstverrassend: een plek die concentratie en veiligheid bewaart en waar studenten elkaar ontmoeten is cruciaal voor hun slaagkans én voor de schoolinschakeling van leerpluichten. En door de gezondheidsrisico's en de lockdown in soms krappe behuizing is de nood aan een rustige plek voor individueel werk alleen maar toegewomen.

De Cel Studentenleven (CELL) van perspective.brussels wil een actueel totaalbeeld krijgen van het aanbod en de vraag naar studieplekken om vervolgens een actieprogramma op te stellen met het oog op meer, betere en beter toegankelijke 'study spaces' voor studenten in het Brussels Gewest. Daarom gaf ze het bureau Etudes & Recherches Urbaines (ERU) in 2020 de opdracht een studie uit te voeren onder studenten en professionals die instaan voor het beheer van die studieplekken. Deze editie van 'ABOUT' zoomt in op de hoedsbevindingen en op de mogelijke acties om tegemoet te komen aan de verwachtingen van een groeiend publiek rond het aanbod van geschikte studieplekken.

ABOUT.brussels #05
 November 2021
 Redactie:
 Cécile SAHSCON (Étude & Recherches Urbaines)
 Rodrigo ALBEA
 Alice GLORIE
 Opdrachthouder:
 Cel Studentenleven

Meer info:
www.perspective.brussels
 Naamsestraat 59 - 1000 BRUSSEL

GEZONDHEID

Een gezonde leefomgeving stimuleert gezond gedrag, beperkt de blootstelling aan stedelijke overlast, heeft toegankelijke zorgvoorzieningen en aangepaste huisvesting...

Om de leefomgeving van de Brusselaars op een geïntegreerde en globale manier te verbeteren, voert Perspective een structurele dialoog met vertegenwoordigers van de gezondheidssector en de sociale sector, met de bedoeling kennis te ontwikkelen en aandacht te hebben voor gezondheid en welzijn in de ruimtelijke ordening.

Stadsplanning voor gezondheid en welzijn

Een goede ruimtelijke ordening heeft een rechtstreekse invloed op de levenskwaliteit in de stad, maar ook op de gezondheid van de bewoners en de gebruikers. Om ervoor te zorgen dat de stadsplanning de gezondheid bevordert, heeft Perspective een nieuw instrument uitgetest. De instelling maakte een Gezondheidseffectenstudie (GES) van de Zuidwijk, op het grondgebied van [Stadsvernieuwingscontract nr. 7](#).

Deze pilootstudie ging in het voorjaar van 2021 van start en brengt de impact van stadsvernieuwing op de gezondheid in kaart. Zo kunnen gezondheids- en welzijnsaspecten beter geïntegreerd worden in de planning, de ruimtelijke ordening en de stadsvernieuwing in het Brussels Hoofdstedelijk Gewest.

'Care in the City': gezondheidszorg ruimtelijk bekeken

Het samenwerkingsverband 'Care in the City'⁶, waar Perspective deel van uitmaakt, is bedoeld om welzijn en gezondheid beter te integreren in de stadsplanning van het Brussels Hoofdstedelijk Gewest.

Om de versnippering van de gezondheidszorg in het Gewest aan te pakken en de toegang tot zorginstellingen te bevorderen voor iedereen, heeft dit partnerschap in maart 2021 de nieuwe werkgroep 'Territories' opgericht. De werkgroep identificeert vraag en aanbod van verschillende instellingen volgens een territoriale logica. De bedoeling is om de zorg op een meer samenhangende, toegankelijke en geïntegreerde manier te organiseren.



'Care in the City' werkt aan een betere integratie van gezondheid en welzijn in de stadsplanning in het Brussels Hoofdstedelijk Gewest.

⁶ Het samenwerkingsverband 'Care in the City' bestaat uit de [Conseil Bruxellois de Coordination Sociopolitique \(CBCS\)](#), het [Centrum voor Maatschappelijke Documentatie en Coördinatie \(CMDC\)](#), het [Kenniscentrum Wonen Welzijn Zorg \(WWZ\)](#), het [Observatorium voor Gezondheid en Welzijn van Brussel-Hoofdstad \(OGW\)](#), [Brusano](#), het [Huis voor Gezondheid](#) en [perspective.brussels](#).

SPORT

Sport draagt bij aan de emancipatie, opvoeding en socialisatie van burgers. Sporten bevordert ook de sociale cohesie en het samenleven in de stad. Om een sportbeleid te voeren waar de inwoners de vruchten van plukken, werd in 2019 in de context van het [Gewestelijk Plan voor Duurzame Ontwikkeling \(GPDO\)](#) de Sportcel opgericht binnen perspective.brussels. Deze cel coördineert, centraliseert, analyseert en ontwikkelt kennis over het thema sport in Brussel.

Stedelijke loopparcours als deel van de Brusselse openbare ruimte

In 2020 heeft Perspective samen met institutionele actoren en deskundigen inzake hardlopen een analyse gemaakt van de loop- en wandelparcours die in Brussel het meest worden gebruikt. Vanuit die analyse ontstond de strategie '[Be running, naar een recreatief netwerk voor stappers en lopers](#)'. Het doel is om het bestaande sport- en recreatieaanbod te linken aan de voorzieningen in de openbare ruimte.



Uit meerdere vergaderingen en werkgroepen⁷ groeide een actieplan met als basisprincipe dat lopen en stappen een plaats moet krijgen in de openbare ruimte. Het [Gewestelijk Plan voor Duurzame Ontwikkeling \(GPDO\)](#) en het [Gewestelijk Mobiliteitsplan Good Move](#) kan daartoe bijdragen.

In 2021 heeft de Sportcel van Perspective deze werkzaamheden voortgezet en 13 stadsparcours uitgewerkt op basis van twee uitgangspunten: alle Brusselse parken verbinden met de Groene Wandeling en/of het kanaal, en de vier windstreken van het Gewest verbinden in een 'recre-actief netwerk' met duidelijk aangegeven routes. Daarnaast ontwikkelde de cel een vademecum met goede praktijkvoorbeelden voor bouwheren om routes in de openbare ruimte in te richten en aan te passen voor lopers en stappers.

⁷ Met de gewestelijke instellingen [Brussel Mobiliteit](#), [Leefmilieu Brussel](#) en [visit.brussels](#) maar ook met hardloopedkundigen, de gemeenschappen en de gemeenten

Een website voor sport in Brussel

Het sportkadaster [sport.brussels](#) bundelt informatie over sportinfrastructuur en -organisaties in het Brussels Hoofdstedelijk Gewest. Het omvat twee delen: een databank waarin de Brusselse sportactoren hun informatie kunnen invoeren en een openbare website die deze gegevens toegankelijk maakt voor burgers en gebruikers.

In 2021 heeft de Sportcel de [website sport.brussels](#) ontwikkeld met alle praktische informatie over sporten in het Brussels Hoofdstedelijk Gewest: infrastructuur, clubs, activiteiten, evenementen, sportnieuws, subsidiërende overheden, projectoproepen, overzicht van de federaties, statistieken enz.

Eind 2021 telde de databank meer dan 240 gebruikers, 1500 geregistreerde clubs en 1100 geregistreerde sportfaciliteiten.

HUISVESTING

Huisvesting staat centraal in de gebiedsontwikkeling van het Brussels Hoofdstedelijk Gewest en krijgt bij Perspective dan ook bijzondere aandacht. De instelling draagt bij aan de territoriale strategie door de evolutie van het aantal woningen te analyseren, zowel die door privéspelers op de markt gebracht worden als de woningen die door openbare instellingen gecreëerd worden.

Een gerichte visie op de creatie van openbare huisvesting in Brussel

De Brusselse Referent Huisvesting maakt een [inventaris van de openbare woningprojecten](#) in het Brussels Gewest. Een publicatie geeft een jaarlijkse stand van zaken met de belangrijkste cijfers en lessen uit beleidsmaatregelen zoals het Gewestelijk Huisvestingsplan (GHP)⁸ en de Alliantie Wonen (AW)⁹.

8 Het Gewestelijk Huisvestingsplan (GHP) ging eind 2004 van start en voorzorg in de bouw van 5000 nieuwe openbare woningen (3500 sociale woningen en 1500 woningen voor middeninkomens).

9 De Brusselse Regering lanceerde eind 2013 het programma Alliantie Wonen om 6 720 bijkomende openbare woningen te bouwen.



Het [5de nummer van de Monitoring van de openbare woonprojecten in Brussel](#)¹⁰ dat in juni 2021 werd gepubliceerd, toont een aanzienlijke daling van het aantal opgeleverde openbare woningen in 2020 als gevolg van de gezondheids crisis. Iets minder dan 650 woningen werden opgeleverd, tegenover meer dan 1000 in 2019.

10 Deze cijfers groeperen de individuele overzichten van de verschillende betrokken openbare instanties: de [Brusselse Gewestelijke Huisvestingsmaatschappij \(BGHM\)](#), [citydev.brussels](#), het [Woningfonds](#), [Community Land Trust Brussels \(CLTB\)](#), SFAR en de [Duurzame Wijkcontracten](#) via de Directie Stadsvernieuwing van [urban.brussels](#).

Daarnaast wil de Regering 15% sociale woningen halen op het Brussels grondgebied, evenwichtig verdeeld per gemeente en per wijk. Deze 5de Monitoring van de openbare woonprojecten gaat na of dat doel bereikt is. Resultaat? In 2020 telde het Gewest gemiddeld 11,2% sociale woningen. Vijf gemeenten (Anderlecht, Ganshoren, Sint-Jans-Molenbeek, Sint-Joost-ten-Node en Watermaal-Bosvoorde) halen de doelstelling van 15%. Op het niveau van de wijken halen 38 van de 119 wijken het vooropgestelde doel.

ECONOMISCHE ACTIVITEITEN

Economische activiteiten zijn essentieel voor een stad. Perspective analyseert de verbanden tussen de gewestelijke economie en het Brusselse grondgebied.

Analyse en impact van telewerk in het Brussels Hoofdstedelijk Gewest

De COVID-19-crisis deed zowel de openbare als de privésector massaal overschakelen op telewerken. In een belangrijke werkgelegenheidshub als het Brussels Hoofdstedelijk Gewest heeft die evolutie een grote impact op het economisch, sociaal en stedelijk leven.

In oktober 2021 publiceerde het BISA van Perspective het studierapport 'Analyse en impact van telewerk in het Brussels Hoofdstedelijk Gewest'. De instelling¹¹ analyseerde voor het Brussels Gewest de impact en uitdagingen van toegenomen telewerk op verschillende vlakken: economische activiteit, mobiliteit, ruimtelijke ordening, milieu, overheidsfinanciën en welzijn. Op basis van statistieken, wetenschappelijke literatuur en getuigenissen van deskundigen deden we een reeks vaststellingen en reikten we indicatoren aan om te monitoren in welke mate aan telewerk wordt gedaan.

¹¹ In samenwerking met de Université libre de Bruxelles (IGEAT en DULBEA)

Telewerk is mogelijk voor **1** op de **2** werknemers in het Brussels Gewest

Overzicht van het kantorenpark: stand van zaken en impact van de gezondheids crisis

Het 39ste nummer van het [Overzicht van het kantorenpark](#) verscheen in september 2021 en geeft een stand van zaken van de kantoorruimte in het Gewest: het aanbod, de evolutie daarvan, de verdeling per wijk, bestemmingswijzigingen, leegstand, op til staande projecten enz.

Dit Overzicht is gebaseerd op de in 2018, 2019 en 2020 afgeleverde bouwvergunningen, maar ook op plaatsbezoeken. Het toont aan dat het al gemeengoed is in Brussel om kantoren een andere functie te geven: de omvorming van kantoren tot woningen was in 2018 en 2019 goed voor zowat 20% van de nettocreatie van woningen in het Brussels Hoofdstedelijk Gewest.



VERSTEDELIJKING EN METROPOOLVORMING

De toenemende verstedelijking en metropoolvorming zijn een belangrijk aandachtspunt voor de stadsplanning, met name in het licht van de uitdagingen op het gebied van klimaat, milieu en bevolking.



In deze grootstedelijke context zijn het Brussels Hoofdstedelijk Gewest en het Vlaamse Gewest begonnen met gerichte denkoefeningen over de Brusselse rand en de aangrenzende gemeenten, met name in het kader van de studies OPEN Brussels en 'de 20ste-eeuwse verstedelijking in en rond Brussel'.

Netwerken van open ruimte in en rond Brussel vrijwaren

OPEN Brussel¹² liep in 2020 en 2021 en bestudeerde het behoud, de consolidatie en de ontwikkeling van open ruimte in en rond Brussel. De studie leidde tot een coherente gewestelijk visie op het landschap en het milieu in en rond Brussel en werkte een reeks projecten en acties uit.

OPEN Brussel omvatte vier fasen: de analyse van de open ruimte in de Brusselse rand, de visie 'OPEN Noordrand' (voorgesteld tijdens een conferentie eind 2020), het projectonderzoek en acties 'OPEN Noordrand' (voorgesteld op een studiedag in april 2021) en de oprichting van een dienstencentrale 'OPEN Noordrand'.

In mei en juni 2021 werden tijdens [participatieve workshops](#) strategische actoren online samengebracht om de onderzoeksresultaten te toetsen aan de realiteit op het terrein. Vier casestudy's rond open ruimte kwamen aan bod, toegepast op vier gebieden binnen het bestudeerde grondgebied.

12 De studie werd uitgevoerd door BUUR-Antea-Hesselteer in opdracht van perspective.brussels, het Departement [Omgeving Vlaanderen](#), [Leefmilieu Brussel](#), het Agentschap [Natuur en Bos](#) en [OVAM](#) (Openbare Vlaamse Afvalstoffenmaatschappij). Ze wordt opgevolgd door de [Vlaamse Bouwmeester](#) en de [Bouwmeester Maître Architecte](#), de [VMM](#) (Vlaamse Milieumaatschappij), de [VLM](#) (Vlaamse Landmaatschappij) en het Departement 'Landbouw en Visserij'.

De verdichting en de ontwikkeling van de Brusselse rand begrijpen

Het Brussels Hoofdstedelijk Gewest¹³ voerde in 2021 de studie '20ste-eeuwse randgebied van en rond Brussel' uit. De studie zoomt in op de kwalitatieve en duurzame transformatie van de voorstedelijke wijken in de Brusselse rand die in de 20ste eeuw voornamelijk ontworpen werden op maat van de auto.

Dit onderzoek toont hoe de stadsrand in de 20ste eeuw is verdicht en geëvolueerd. Het legt de ambities vast voor de ontwikkeling ervan in de 21ste eeuw. De studie verkent het voorstedelijke gebied aan de hand van twaalf stedelijke vraagstukken, zoals nieuwbouw, demografische druk, de stedelijke functiemix en de veerkracht van het milieu. De [resultaten zijn gebundeld in een atlas](#). Een onderzoeksfasen van het project ging over de kwalitatieve transformatie van drie gebieden volgens drie thematische benaderingen. De conclusies van de studie worden eind 2022 gepresenteerd in een synthese.

Na deze eerste analyse ging een tweede onderzoeksfasen van het project over drie casestudy's: de as Jette-Zellik-Asse, het Woluwedal (tussen Kraainem en Sint-Lambrechts-Woluwe) en het Erasmusgebied (Anderlecht). De derde fase, die doorloopt in 2022, maakt een synthese van de resultaten en formuleert aanbevelingen voor de transformatie.

13 Studie door Perspective en het team van de [Bouwmeester Maître Architecte](#), samen met het Vlaams Gewest (Departement [Omgeving](#) en [Vlaamse Bouwmeester](#))

OPENBARE RUIMTE

Het [Beeldkwaliteitsplan voor de openbare ruimte in de kanaalzone](#) (kortweg BKP)¹⁴ heeft als doel om de kwaliteit en de samenhang van de openbare ruimte in dit gebied te versterken.

Het vormt een leidraad voor ieder project inzake openbare ruimte in dit gebied. Een opdrachtcentrale en een begeleidingscomité staan eveneens ter beschikking van de gewestelijke actoren die ontwerp- of begeleidingsopdrachten voor projecten willen toewijzen.

Herinrichting van het Meudonpark, eerste opdracht van de stad Brussel in het kader van het BKP

In 2021 werd de [stad Brussel](#) de tiende gewestelijke speler die toetrad tot de BKP-opdrachtcentrale, waardoor sites van de stad in de kanaalzone aanspraak kunnen maken op opdrachten die via deze opdrachtcentrale worden gegund.

Door gebruik te maken van de BKP-opdrachtcentrale kon de stad een ontwerpstudie laten uitvoeren voor de renovatie van het Meudonpark op de linkeroever van het kanaal (Neder-Over-Heembeek). Dit project zet in op de herwaardering en het herstel van het groene en blauwe netwerk in een gebied met gebouwen met erfgoedwaarde. Het zal bijdragen tot een kwalitatieve verbinding tussen de kanaaloevers en de groen- en woongebieden van Neder-Over-Heembeek.

Verlaging en vergroening van de kanaaloevers

Op verzoek van de Brusselse Gewestregering werd in 2020 in het kader van het BKP onderzocht of het mogelijk is de kanaaloevers te verlagen en te vergroenen om de link tussen openbare ruimte, water en natuur te versterken. De resultaten van deze haalbaarheidsstudie zijn eind 2020 gepubliceerd in het addendum '[Verlaging en vergroening van de kades](#)' van het BKP.

Daarnaast bestelde de Brusselse Regering op voorstel van Perspective een specifieke [haalbaarheidsstudie over het Redersplein en de Akenkaai](#). Het doel van deze studie, gepubliceerd in maart 2021, was om een verlaging en vergroening van de kades in het centrale deel van het kanaalgebied nader te bestuderen, in samenhang met de uitbreiding van het Maximiliaanpark en de bouw van de Vergote-sporttoren.



De kades van het kanaal verlagen en vergroenen om de link tussen openbare ruimte, water en natuur te versterken.

¹⁴ Het BKP is uitgewerkt door de studie bureaus Org Squared en Bureau Bas Smets, onder leiding van perspective.brussels.

HET BRUSSELS HOOFDSTEDELIJK GEWEST ALS INTERNATIONALE SPELER

Als hoofdstad van Europa is Brussel een multiculturele metropool die openstaat voor de wereld. In die context heeft Perspective in 2021 een reeks Europese en internationale samenwerkingsverbanden voortgezet. De instelling is met name actief in internationale netwerken van steden, regio's of andere actoren op gebieden waarvoor ze bevoegd is. Deze netwerken bieden een platform om ideeën uit te wisselen en innovaties door te voeren, maar tegelijk zetten we er ook het Gewest in de kijker.

Het Brussels Hoofdstedelijk Gewest steunt de ontwikkeling van het ruimtelijk beleid in de Europese Unie

In 2021 vertegenwoordigde Perspective het Brussels Hoofdstedelijk Gewest in twee onderzoeksprojecten die gefinancierd werden door het [Europees programma ESPON](#) dat de ontwikkeling van ruimtelijk beleid in de Europese Unie ondersteunt.

Het [project STISE](#) (Sustainable Transport Infrastructure in the Strategic urban region Eurodelta)¹⁵ bestudeerde de impact van passagiers- en goederenstromen op de duurzame ontwikkeling van de Eurodelta. Het analyseerde eveneens de bijdrage van grensoverschrijdende samenwerking en deugdelijk bestuur aan de Europese doelstellingen inzake duurzaamheid. Het [eindverslag](#) werd begin 2022 gepubliceerd.

Daarnaast heeft Perspective deelgenomen aan het [METRO-project](#)¹⁶, bedoeld om de toegevoegde waarde van het Europees cohesiebeleid voor ruimtelijke ordening in steden en grootsteden te bestuderen. Dit project vond plaats in het kader van [Eurocities](#) en bestudeerde hoe (groot)steden beter betrokken kunnen worden bij de uitwerking en het beheer van het Europees cohesiebeleid. Het [eindverslag](#) werd in december 2021 gepubliceerd.

15 Het Brussels Gewest heeft samen met acht steden en regio's (Vlaams Gewest, provincies Zuid-Holland en Gelderland, gemeenten Amsterdam en Den Haag, Europese Metropool Rijsel, Metropoolregio Rijnland, Regionalverband Ruhr) en de twee internationale netwerken [METREX](#) en [ISOCARP](#) deelgenomen aan het STISE-project.

16 Het project METRO bracht negen Europese steden en grootsteden samen (Grootstad Turijn, Grootstedelijk Gebied Barcelona, Gemeente Brno, Brussels Hoofdstedelijk Gewest, Grootstedelijk Gebied Lissabon, Grootstad Lyon, Grootstedelijk Gebied Gdansk-Gdynia-Sopot, Grootstad Firenze en Gemeente Riga) en twee internationale netwerken ([Eurocities](#) en [Metropolis](#)).

ABOUT.brussels #6: De steun van Europa voor steden in transitie

Het [6de nummer van ABOUT.brussels 'Europa helpt steden in transitie'](#), dat in november 2021 verscheen, zoomt in op de link tussen de stedelijke ontwikkeling in het Brussels Gewest en het Europese beleid. Het geeft een overzicht van de Europese prioriteiten ten gunste van steden en hun inwoners, evenals Europese programma's en financiering voor stedelijke transitie.

Deze publicatie wordt geïllustreerd door de casestudy van de kanaalzone en focust op concrete projecten in het Brussels Hoofdstedelijk Gewest. De uitgave viel samen met de goedkeuring van het [Akkoord van Ljubljana](#) over de voortzetting van de [Stedelijke Agenda](#) door de Europese ministers voor stadsontwikkeling.

Het Akkoord van Ljubljana, een grotere rol voor de steden in de Europese Unie

Als vertegenwoordiger van het Brussels Hoofdstedelijk Gewest en België in de Raad van de Europese Unie voor territoriale cohesie en stedelijke zaken heeft Perspective deelgenomen aan de voorbereiding van het [Akkoord van Ljubljana](#). Dit akkoord versterkt de rol van steden in de Europese Unie. Perspective zette zijn schouders onder de goedkeuring van dit akkoord op 26 november 2021.

Het Brussels Hoofdstedelijk Gewest heeft een belangrijke rol gespeeld bij de goedkeuring van deze overeenkomst. Namens België benadrukte het Gewest hoe belangrijk steden zijn om Europese wetgeving en besluitvorming te consolideren. Het Gewest legde eveneens de nadruk op een ander cruciaal aandachtspunt: het vergroenen van steden en het belang van samenwerking op grootstedelijke schaal om stadsuitbreiding en de verharding van de bodem tegen te gaan.

Twee nieuwe internationale projecten in het kader van Metropolis

Perspective nam actief deel aan twee nieuwe projecten van het [Metropolis-netwerk](#) dat de grootste metropolen ter wereld samenbrengt. Het eerste project, geleid door Montreal en Barcelona, gaat over 'de beoordeling van het welzijn en de levenskwaliteit van de bevolking'. Het tweede project, dat voor het Brussels Gewest werd gecoördineerd door [urban.brussels](#), heet 'Rethinking public space for a sustainable metropolitan future' en is begin 2022 afgerond met een [vergelijkende studie](#) met dezelfde naam.



BRUSSEL, GASTSTAD VOOR HET 58STE WERELDCONGRES VOOR STEDENBOUWKUNDIGEN

Het Brussels Hoofdstedelijk Gewest werd in 2021 geselecteerd als gaststad voor het [58ste congres van ISOCARP](#) (International Society of City and Regional Planners, wereldorganisatie voor stedenbouwkundigen). Het congres vond plaats van 3 tot 7 oktober 2022. Als institutioneel lid van [ISOCARP](#) nam Perspective deel aan de organisatie ervan¹⁷.



Alfredo Corbalan, expert Europese, internationale en intergewestelijke aangelegenheden bij de Algemene Directie: 'Het ISOCARP World Planning Congress wordt voor de eerste keer georganiseerd in Brussel. Het vormt een internationaal uitwisselingsplatform voor oplossingen voor gebieden van verschillende groottes. Het congres is gewijd aan het thema "From wealthy to healthy cities" en biedt de gelegenheid om met experts van over de hele wereld te praten over dit essentieel onderwerp en over de rol van stadsplanning als motor voor het welzijn en de gezondheid van burgers. De bedoeling is een panel van stedenbouwkundigen bijeen te brengen, maar ook gezondheidsspecialisten, sociologen, geografen, economen... om de vele dimensies van het vraagstuk te bespreken.

Naast vakmensen uit de stedenbouw en academici zal het ISOCARP 2022-wereldcongres ook specifieke activiteiten opzetten voor jonge professionals.

Er staan ook technische bezoeken op het Brusselse grondgebied op het programma, naast "walkshops" en presentaties van gewestelijke casestudy's. Dit is een geweldige kans om het Gewest in de kijker te zetten.'

¹⁷ Samen met [urban.brussels](#), dat het project coördineert, en met [Leefmilieu Brussel](#)



04

STADSPROJECTEN

Het grondgebied van het Brussels Hoofdstedelijk Gewest is in volle ontwikkeling en ondergaat ingrijpende veranderingen, vooral in bepaalde strategische wijken. perspective.brussels begeleidt die ontwikkelingen met een waaier aan stadsplanningsprojecten: Richtplannen van Aanleg (RPA), ruimtelijke analyses, Stadsvernieuwingscontracten (SVC), Scholencontracten en regelgevende bodembestemmingsplannen.

RICHTPLANNEN VAN AANLEG (RPA)

perspective.brussels werkt **Richtplannen van Aanleg (RPA)** uit die een ruimtelijke ontwikkelingsvisie op wijkniveau voorstellen, uitgesplitst in een strategisch kader en regelgevende voorschriften. Ze worden ontwikkeld in overleg met de betrokken autoriteiten en operatoren, maar ook met participatie van de wijkbewoners.

In 2021 werden twee RPA's goedgekeurd: voor de site van het Weststation en voor de Heyvaertwijk.

Een RPA legt de volgende aspecten vast: de grondbestemming (huisvesting, handelszaken, kantoren enz.), de inrichting van de openbare ruimte (wegen, groen), de voorschriften voor gebouwen (bouwhoogte, ligging enz.), de mobiliteit, parkeermogelijkheden en de bescherming van het erfgoed.

Eind 2020 keurde de Brusselse Regering het eerste RPA goed voor de **voormalige kazerne van Elsene** (usquare.brussels). In 2021 werden twee RPA's goedgekeurd: voor de **site van het Weststation** en voor de **Heyvaertwijk**.



DEFINITIEVE GOEDKEURING VAN HET RICHTPLAN VAN AANLEG VOOR HET WESTSTATION

Het **Richtplan van Aanleg voor de site van het Weststation** werd op 22 september 2021 door de Brusselse Regering goedgekeurd en legt de principes vast voor de inclusieve en duurzame inrichting van 13 ha spoorwegbraakland in Sint-Jans-Molenbeek.



'Dit uitgestrekt gebied slaat een wig in een zeer dicht bebouwde gemeente met weinig groene ruimte', aldus Sarah Moutury, projectleider in de Directie Territoriale Strategie. 'Het RPA besteedt bijzondere aandacht aan de inrichting van de openbare ruimte en het landschap. De site wordt toegankelijk gemaakt voor de wijk en voorziet kwaliteitsvolle groene ruimten waaronder een park van 3 ha. Om het oosten en het westen van de gemeente met elkaar te verbinden komen er nieuwe doorsteken onder spoorlijn L28 voor fietsers, voetgangers en personen met beperkte mobiliteit. Omdat het gebied bijzonder goed bereikbaar is met het openbaar vervoer, moet een bouwprogramma het bestaande gebouwenpark aanvullen met 50% woningen maar ook openbare voorzieningen en activiteiten die werkgelegenheid opleveren. Eind 2021 vestigde de Infrabel Academy, een opleidingscentrum voor spoorwegberoepen, zich al in deze nieuwe wijk.'



Definitieve goedkeuring van het Richtplan van Aanleg voor de Heyvaertwijk

Op 7 oktober 2021 keurde de Brusselse Regering het [Richtplan van Aanleg voor de Heyvaertwijk](#) goed. Die ligt verspreid over de gemeenten Anderlecht, Sint-Jans-Molenbeek en de stad Brussel.

De voornaamste doelstellingen van dat RPA zijn om de stedelijke transitie van de wijk in gang te zetten en te omkaderen. Hoe? Door er lokale en duurzame productieactiviteiten te vestigen, door meer betaalbare woningen en openbare voorzieningen te voorzien en meer ruimte te creëren voor groen en recreatie.

Meerdere lopende projecten maken dit plan concreet, zoals de aanleg van het nieuwe Kleine Zennepark dat bestaande groene zones met elkaar verbindt en de herontwikkeling van de Manchester-industriesite tot een zone voor productie en cultuur.

Openbare onderzoeken voor twee nieuwe RPA's

In 2021 zijn twee openbare onderzoeken gevoerd voor twee toekomstige RPA's, voor de [Josaphatsite](#) en de [Zuidwijk](#).

Openbaar onderzoek voor het ontwerp-RPA voor de Josaphatsite

Het ontwerp-Richtplan van Aanleg voor de [Josaphatsite](#) (gemeenten Schaarbeek en Evere) werd in een eerste lezing door de Brusselse Regering goedgekeurd. Vervolgens werd het van 16 september tot 25 november 2021 aan een openbaar onderzoek onderworpen. De opmerkingen en adviezen werden aan de Brusselse Regering bezorgd.

Dit ontwerp-RPA is bedoeld om de Josaphatwijk te vergroenen, met openbare huisvesting en privéwoningen aan de rand van het groen en dicht bij het openbaar vervoer. Er zijn ook nieuwe scholen en sportinfrastructuur gepland.

Openbaar onderzoek voor het ontwerp-RPA voor de Zuidwijk

Het ontwerp-Richtplan van Aanleg voor de [Zuidwijk](#) is in eerste lezing door de Brusselse Regering goedgekeurd en werd van 1 september tot 2 november 2021 aan een openbaar onderzoek onderworpen in de gemeenten Sint-Gillis, Anderlecht, Vorst en de stad Brussel. De opmerkingen en adviezen zijn aan de Brusselse Regering bezorgd. Zij bekijkt op basis daarvan welke wijzigingen aan het ontwerp moeten worden aangebracht.

Dit ontwerp-RPA legt de richting en de ambities vast voor de ontwikkeling van de wijk rond het Zuidstation, een van de voornaamste internationale stations in Europa en het grootste van België. Het doel is om er de levenskwaliteit te verbeteren en het evenwicht tussen de functies te herstellen door het residentiële karakter van de wijk te versterken, vanuit een 'woonvriendelijk stationsvisie'. Ook de openbare ruimte wordt verbeterd. Er wordt meer ingezet op intermodaliteit en nieuwe openbare voorzieningen en diensten.

Het RPA voor de Heyvaertwijk zorgt voor meer ruimte in een dicht bebouwd gebied.

ANALYSE EN OPENBARE RAADPLEGING VOOR TERRITORIUM NOORD

De Brusselse Regering wil een visie uitwerken voor de ontwikkeling van de Noordwijk. Daarop heeft perspective.brussels een bredere analyse gemaakt van het zogenaamde [Territorium Noord](#).

Het gebied beslaat 250 ha en vijf wijken (Noord, Brabant, Sint-Lazarus, Sint-Rochus en Masui) en ligt verspreid over drie gemeenten (Stad Brussel, Schaarbeek en Sint-Joost-ten-Node). Het doel van deze analyse is om de principes te bepalen voor gemeentelijke, gewestelijke en particuliere actoren die als leidraad kunnen dienen voor alle toekomstige projecten, op alle niveaus.

Ongeveer duizend personen hebben aan de online consultatie deelgenomen. Deze gegevens werden in de analyse opgenomen.



'Territorium Noord beslaat een heel uitgestrekt gebied. Er zijn dan ook tal van projecten voor dit gebied, zowel openbaar als privé, waaronder een paar megaprojecten. Het gaat ook om een gebied met een grote sociaal-economische en culturele diversiteit', zegt Mathilde Berlangier, projectverantwoordelijke in de Directie Territoriale Strategie. 'Niet alleen de omvang van het gebied is ongezien, ook de analyse is innovatief op methodologisch vlak. In een voorbereidende fase konden we gegevens verzamelen en met verschillende doelgroepen in gesprek gaan om de analyse te stofferen en inzicht te krijgen in het territorium, zowel wat betreft de vorm, de geschiedenis, de sociaal-economische evolutie en de huidige dynamiek. Vervolgens peilden we hoe de bevolking over verschillende kwesties dacht. Bijna duizend mensen namen deel aan deze online participatiefase. We integreerden die gegevens in de analyse.'

De analyse en de resultaten van de burgerbevraging werden in november 2021 gepubliceerd. Tegelijkertijd ontwikkelde het team vanaf midden 2021 aangepaste strategieën om de uitdagingen aan te pakken. *'Het gaat om een gedeelde visie. We werken samen met de lokale bevolking maar ook met alle betrokken gewestelijke en gemeentelijke actoren. Zo organiseerden we zeer leerrijke workshops met [Leefmilieu Brussel](#), [Brussel Mobiliteit](#), [urban.brussels](#), de [Maatschappij voor Stedelijke Inrichting \(MSI\)](#), [hub.brussels](#), [Brussel Huisvesting](#) en de drie betrokken gemeenten.'*

STADSVERNIEUWINGS- CONTRACTEN (SVC)

De [Stadsvernieuwingscontracten \(SVC\)](#) zijn investeringsprogramma's die middelen vrijmaken voor gebieden op de grens van meerdere gemeenten. Zij willen er de openbare ruimte en de stedelijke samenhang versterken, infrastructuur en woningen bouwen en de kwaliteit van het milieu en de economie verbeteren. Binnen deze gewestelijke contracten is perspective.brussels verantwoordelijk voor de strategische en programmatische aspecten, terwijl [urban.brussels](#) de operationele aspecten voor zijn rekening neemt. De gemeenten en andere overheidsactoren worden ook bij de projecten betrokken, evenals de burgers via meerdere inspraakmomenten.

De eerste vijf SVC's werden opgestart in 2017. De uitvoering ervan zal medio 2025 zijn afgerond. In 2020 heeft de Brusselse regering twee nieuwe SVC-ontwerpen gelanceerd: [SVC 6 'Rondom Simonis'](#) en [SVC 7 'Rondom het Zuidstation'](#).

Openbaar onderzoek voor het stadsvernieuwingscontract 'Rondom Simonis' (SVC 6)

In het [Stadsvernieuwingscontract \(SVC 6\) 'Rondom Simonis'](#) worden projecten en acties voorgesteld om de wijk rond het metrostation Simonis nieuw leven in te blazen.

Dit SVC 6 is het resultaat van een participatief proces (inclusief een participatieve wandeling) dat in september 2020 van start ging. Hierdoor houdt het programma rekening met de ideeën en ervaringen van bewoners, gebruikers en lokale actoren.

Het [ontwerpprogramma van het SVC 6](#) werd door de Brusselse Regering op 28 oktober 2021 goedgekeurd. Als laatste burgerraadpleging werd het programma van 8 november tot 8 december 2021 onderworpen aan een openbaar onderzoek in de gemeenten Koelberg en Sint-Jans-Molenbeek. In het voorjaar van 2022 werd het SVC definitief goedgekeurd.

Lancering Stadsvernieuwingscontract 'Rondom het Zuidstation' (SVC 7)

Het [Stadsvernieuwingscontract \(SVC 7\) 'Rondom het Zuidstation'](#) wil de levenskwaliteit van de bewoners en gebruikers van de wijk rond het Zuidstation verbeteren, in de gemeenten Sint-Gillis en Anderlecht en in de stad Brussel.

Dankzij het SVC 7 kunnen een aantal gewestelijke ambities van het toekomstige RPA Zuid gefinancierd worden om de stedelijke samenhang in deze wijk te verbeteren die door de spoorweginfrastructuur doorkliefd wordt. Het doel is om de openbare ruimten beter in te richten en te vergroenen zodat er een betere samenhang is tussen het mobiliteitsknooppunt en de wijken errond.

De ontwikkeling van het SVC 7 ging in april 2021 van start. In het kader van de behoefteanalyse organiseerde Perspectief op zaterdag 27 november 2021 een participatieve wandeling. Die bijeenkomst gaf bewoners en gebruikers van de wijk de kans om zich te informeren en de sterke en zwakke punten van de wijk te bespreken. Deze analyse was de basis van het ontwerpprogramma.

4

openbare vergadering online

+120

deelnemers aan de vergaderingen

+1300

views op YouTube

SCHOOLCONTRACTEN

Een **Schoolcontract** is bedoeld om een school beter in de stad te integreren en om het aanbod collectieve voorzieningen voor de wijkbewoners te vergroten. Door de schoolinfrastructuur buiten de schooluren open te stellen, versterkt de school haar link met de wijk. Dit stadsvernieuwingsprogramma, gecoördineerd door de Dienst Scholen van perspective.brussels, is prioritair gericht op scholen in **Zones voor Stedelijke Herwaardering** (ZSH). Eind 2021 maakten 14 scholen gebruik van Schoolcontracten.

Een Schoolcontract is een partnerschap tussen het Gewest, een school, haar inrichtende macht en de gemeente. Het omvat een programma van investeringen en acties in en rond een school voor een periode van vijf jaar met een maximumbudget van 2,5 miljoen euro.

SPORTINFRASTRUCTUUR IN EEN JUWEELTJE VAN ART NOUVEAU

Basisschool nr.1 van Schaarbeek ligt in een scholencomplex in art-nouveaustijl, ontworpen door Henri Jacobs. Het is beschermd erfgoed. Voor de periode 2020-2024 loopt er een Schoolcontract om o.a. sportinfrastructuur van topkwaliteit te ontwikkelen die openstaat voor de buurt. Zo creëert het project afzonderlijke toegangen tot de sportinfrastructuur van de school en worden de turnzalen gerenoveerd en beter uitgerust. Het team dat belast is met het ontwerp en de opvolging van het project, werd in 2021 aangesteld.

Coördinatie en begeleiding van de Schoolcontracten

In 2021 begeleidde de Dienst Scholen van Perspective de uitvoering (operationele fase) van de vier Schoolcontracten uit de proeffase (periode 2019-2023) en van de vier Schoolcontracten van de eerste reeks (periode 2020-2024). Ook heeft de dienst de behoefteanalyse en de goedkeuring van de programma's van de twee Schoolcontracten van de tweede reeks (periode 2021-2025) opgevolgd. Daarnaast heeft de Brusselse Hoofdstedelijke Regering drie nieuwe Schoolcontracten geselecteerd voor de periode 2022-2026 (3de reeks) en drie voor de periode 2022-2027 (4de reeks).

Voltooiing van Schoolcontracten

De studies voor de twee Schoolcontracten van de 2de reeks werden in 2021 afgerond: Toots Thielemans en Drootbeek. Ze legden de prioriteiten vast voor de acties en investeringen en een stappenplan voor de uitvoering van de contracten. De programma's met acties en investeringen zijn in december 2021 door de Brusselse Regering goedgekeurd.

Dankzij het Schoolcontract **Toots Thielemans** (Sint-Jans-Molenbeek) kunnen de leerlingen binnenkort genieten van een nieuwe ingang, multimedia-laboratoria, een winkel om verkooptechnieken aan te leren enz. De school wordt een volwaardige voorziening in de wijk en zal haar digitale ruimten en sporthallen open stellen.

Het Schoolcontract **Drootbeek** betreft vier scholen in eenzelfde blok in Laken: de drie basisscholen Sainte-Ursule, Sint-Ursula en De Zenne en de mid-

delbare school Collège de la Fraternité. Leerlingen en wijkbewoners kunnen genieten van aangrenzendere, groenere en speelsere openbare ruimten. De wijk zal een menselijker gelaat krijgen, met name door ze verkeersluw te maken. Een deel van de plannen zal door verenigingen uitgevoerd worden, zowel voor leerlingen als voor bewoners.

De projecten van deze twee Schoolcontracten lopen over een periode van vier jaar (januari 2022-december 2025).

Zes nieuwe Schoolcontracten voor de perioden 2022-2026 (reeks 3) en 2024-2027 (reeks 4)

In april 2021 publiceerde de Dienst Scholen een oproep tot kandidaatstelling voor Brusselse scholen die in aanmerking komen voor een Schoolcontract voor de periode 2022-2026 (reeks 3) en voor de periode 2024-2027 (reeks 4).

In november 2021 heeft de Brusselse Hoofdstedelijke Regering zes nieuwe Schoolcontracten geselecteerd: drie contracten voor reeks 3 (Ursulineninstituut in Koekelberg, Institut de Mot Couvreur in Brussel-Stad en Vrije Basisschool Scheutplaneet in Anderlecht) en drie contracten voor reeks 4 (École n°1 La Rose des vents in Molenbeek, École Edmond Peeters in Elsene en het Atheneum van Anderlecht).

Dankzij deze nieuwe Schoolcontracten kunnen meer dan 2000 Brusselse leerlingen binnenkort terecht in een kwalitatieve schoolomgeving die goede banden met het verenigingsleven in de wijk onderhoudt.

VERORDENENDE PLANNEN

De stedelijke ontwikkeling in Brussel wordt omgezet in verschillende planningsinstrumenten op grootstedelijke, gewestelijke en lokale schaal of op strategische punten. Zo zijn er de plannen van aanleg met regelgevende waarde: ze leggen de functies vast (woningen, kantoren, groene ruimte enz.) die in de verschillende wijken toegestaan. Deze plannen zijn bindend voor zowel overheden als particulieren.

Update van het Gewestelijk Bestemmingsplan (GBP)

Bovenaan de hiërarchie van de regelgevende plannen staat het [Gewestelijk Bestemmingsplan \(GBP\)](#) dat voor het hele Brusselse grondgebied de regels voor bodembestemming bepaalt. Het legt voor elke plek in het Gewest vast of er mag worden gebouwd en welke soorten constructies er toegelaten zijn.

De Gewestregering gaf Perspective de opdracht dit plan in lijn te brengen met de ambities van het [GPDO](#). Dat werk wordt uitgevoerd in samenwerking met de verschillende stakeholders. Er zijn bijeenkomsten geweest met gewestelijke en gemeentelijke administraties. Er werd ook een openbare raadpleging georganiseerd.

Op 23 december 2021 heeft de Brusselse Regering [het besluit goedgekeurd waarmee de procedure voor de wijziging van het GBP formeel wordt ingeleid](#).



Praktische gids voor Bijzondere Bestemmingsplannen (BBP)

Op lokaal niveau bepaalt een [Bijzonder Bestemmingsplan \(BBP\)](#) de bestemming van percelen en het toegelaten gebruik van het grondgebied. Dit biedt een kader voor de stedelijke ontwikkeling binnen een afgebakende perimeter. Elke gemeente in het Brussels Gewest kan een BBP opstellen dat van toepassing is op een deel van haar grondgebied. In 2017 waren er 421 BBP's van kracht in heel het Gewest.

Perspective subsidieert de gemeenten voor de uitwerking, de wijziging en de opheffing van BBP's. De instelling helpt BBP's opstellen en geeft ze door aan de Brusselse Hoofdstedelijke Regering.

Om de gemeenten te ondersteunen heeft Perspective eind 2021 de eerste [praktische gids voor de BBP's](#) uitgegeven. Deze gids gaat over het regelgevend kader van een BBP, de beschikbare werkinstrumenten, maar ook tips en casestudy's.

In 2021 heeft de Brusselse Hoofdstedelijke Regering drie nieuwe Bijzondere Bestemmingsplannen (BBP's) geheel of gedeeltelijk goedgekeurd: het Victoria Reginalplantsoen in Sint-Joost-ten-Node (volledige opheffing), de Versailleswijk in de stad Brussel (gedeeltelijke opheffing) en de Antwerpen-Alhambrawijk in de stad Brussel (volledige opheffing).



05
PERSPECTIVE.BRUSSELS,
EEN DYNAMISCHE
ORGANISATIE MET EEN HART
VOOR HET WELZIJN
VAN ZIJN MEDEWERKERS

ONZE REFLECTIE-MOMENTEN IN 2021

perspective.brussels organiseert regelmatig momenten om samen na te denken en ideeën uit te wisselen. Die zijn essentieel om ervaringen te delen en nieuwe ideeën af te toetsen. Deze uitwisselingsmomenten maken deel uit van PerspectiveLab. Ze verrijken onze beschouwingen en zwengelen het publieke debat aan.

In 2021 stonden er minder van zulke evenementen op de agenda door de COVID-19-pandemie. Toch bleven onze teams actief nieuwe of niet zo nieuwe thema's verder uitdiepen.

PerspectiveLab, een participatief laboratorium

PerspectiveLab is een laboratorium, een plek voor reflectie, experimenten, ontmoeting en creatieve samenwerking rond vraagstukken die opduiken in het kader van de Perspective-opdrachten.

We hebben hiervoor verschillende werkmethodes ontwikkeld:

LabMidi

De bedoeling van een 'LabMidi' is om informatie te delen en te spreken over projecten die Perspective of andere actoren hebben verwezenlijkt, om nieuwe ideeën te laten opborrelen en om het denkwerk te stimuleren. Dat is in 2021 acht keer gebeurd, in het begin 100% digitaal, later in een hybride vorm:

- › **En Europa besteeg de stadsplanning: mythe of realiteit?** // Alfredo Corbalan & Sandrine De Meyer – gespreksleiders: Roger Kalenga-Mpala, Elisa Donders & Géraud Bonhomme
- › **Deelnemen is het belangrijkste! (be running)** // Augustin Habra, Frédéric Raynaud, Gaëlle Valcke & Dries Verdoodt – gespreksleider: Nicolas De Moy
- › **Zal de donut de rondingen van de kleinste wereldstad veranderen?** // Tristan Dissaux & Laure Malchair – gespreksleiders: Matteo Godin & Nico Delveaux
- › **NOVA, NOVAPAS: het is toegestaan om brussels te plannen** // Sophie Coekelberghs, Marion Pourbaix & Dries Verdoodt – gespreksleider: Géraud Bonhomme
- › **Quand le quartier rencontre le NIL, tout coule de source...** // Benoît Périlleux & Eric Corijn – gespreksleiders: Anne Franklin & Ioulia Pankratieva
- › **De wereld van de werkelijkheid heeft zijn grenzen; de wereld van de verbeelding kent geen grenzen (studie XXste eeuw)** // Ann De Cannière, Sarah Moutury, Ioulia Pankratieva, Dries Verdoodt & Alexander Colson
- › **Laissons aux étudiants quelques ares de square** // Rodrigo Albea, Elisa Donders, Milène Deneubourg & Alice Glorie – gespreksleider: Sébastien Rodesch



LABMIDI 'DÉMOGRAPHIE QUAND TU NOUS TIENS !'

Jean-Pierre Hermia, expert bij het BISA van Perspective, stelde een momentopname van de Brusselse bevolking voor, zowel in het algemeen als voor specifieke periodes zoals de COVID-19-crisis. Benjamin Wayens, docent aan de ULB, startte vervolgens de discussie over de buurtstad in deze demografische context.

Work in Progress

De 'Work in Progress'-sessies (WIP) zijn bedoeld om moeilijke vragen op te werpen en om de betrokken actoren oplossingen voor te stellen.

In 2021 vond de 5de WIP-sessie plaats gewijd aan huisvesting en planning. Deze denkoefening werd verrijkt met elementen uit het [Rapport van het Wetenschappelijk Comité Huisvesting](#).

Workshops

De 'Workshops' snijden kwesties aan die tijdens een LabMidi of een andere bijeenkomst aan bod kwamen. Deze sessies diepen die onderwerpen verder uit en dragen oplossingen aan.

Tijdens een 'Workshop' op 14 oktober 2021 over de ontvangst van internationale studenten kon de cel Studentleven dit thema samen met een reeks betrokken actoren analyseren en haar actieplan voorbereiden.



Op 17 oktober 2021 nam Perspective deel aan het 'Brussels Slow Ways Weekend', een initiatief van [walk.brussels](https://www.walk.brussels). Onze teams presenteerden er een reeks stadsprojecten in de openbare ruimte, in het kader van wandel- of looproutes om 'verschillende snelheden te voet' te ervaren.

Op 21 december 2021 heeft een eerste 'Workshop' gewijd aan de conversie van kantoorruimte deze regeringsopdracht op gang gebracht. Tijdens deze sessie zetten we de kennis van Perspective op een rijtje en gingen we in dialoog met vastgoeddeskundigen uit de privésector.

Samenwerking met de academische wereld: een wederzijdse verrijking

Perspective heeft een academische leerstoel in het leven geroepen dankzij een structurele samenwerking met de Universit  Libre de Bruxelles ([Faculteit Architectuur](#) en [BATir](#)).

De leerstoel dompelt studenten onder in de professionele wereld van stadsplanners en geeft Perspective de gelegenheid idee n op te doen dankzij de kritische blik van studenten op stadsprojecten.

Op 24 september 2021 werd tijdens de openingszitting van de derde jaargang van deze leerstoel, gewijd aan de Schoolcontracten, een lessenreeks van Donatienne Deby ingeleid.

Daarnaast sponsort en ontvangt Perspective regelmatig studenten in het kader van stages, academische bezoeken of opleidingen.



NIEUWE INITIATIEVEN VOOR WELZIJN EN INTERNE COMMUNICATIE

In 2021 waren de communicatie met de medewerkers en de steun voor hun welzijn bijzonder belangrijk gezien de COVID-19-gezondheids crisis. Perspective nam allerlei initiatieven om daar zo goed mogelijk op in te spelen.

Interne bevraging telewerk

In samenwerking met de Externe Dienst voor Preventie en Bescherming op het Werk werd een interne enquête georganiseerd om te weten hoe goed onze medewerkers zich aan de nieuwe COVID-19-arbeidsomstandigheden aangepast hadden en wat dit betekende voor hun gezinssituatie.

Dienstvrijstellingen

Perspectief heeft een aantal dienstvrijstellingen verleend om het evenwicht tussen werk en privéleven te ondersteunen. Er waren dergelijke vrijstellingen tijdens de acute fasen van de crisis toen de (kleuter) scholen dicht waren. Personeelsleden die geen alternatieve opvang voor hun kinderen hadden, konden hiervan gebruik maken.

Opleiding rond stress en burn-out

In februari 2021 werden online informatie- en bewustmakings sessies over stress en burn-out georganiseerd voor alle personeelsleden. Deze groeps sessies (vier keer anderhalf uur) werden erg geapprecieerd. Ze reikten concrete instrumenten aan om het welzijn te bevorderen.

Tegelijkertijd werden de teamverantwoordelijken sensibiliseerd rond mentaal welzijn en kregen ze instrumenten aangereikt om burn-out binnen hun team tegen te gaan. Tijdens deze online sessies in februari 2021 konden de collega's ook concrete gevallen bespreken waarmee de teams geconfronteerd werden. Elke verantwoordelijke kon twee opleidings sessies van telkens anderhalf uur volgen.

Sensibilisering rond ergonomie

We maakten een video over de aanpassing van de werkplek en de werkmethoden. Die werd onder alle personeelsleden verspreid om hen bewust te maken van het belang van ergonomie wanneer ze van thuis uit werken.

In februari 2021 werden online informatie- en bewustmakings sessies over stress en burn-out georganiseerd voor alle personeelsleden.



Een nieuw intern personeelsblad

In 2021 bracht het team voor interne communicatie van Perspective een nieuw tweemaandelijks personeelsblad uit: *perspect'In News* (nieuwe naam *Inside59* in februari 2022)

Via dit nieuwe medium kunnen alle medewerkers meer te weten komen over de verwezenlijkingen van de instelling, maar ook over personeelsevoluties en instrumenten waar ze gebruik van kunnen maken. *Inside59* stimuleert zo de interactie binnen Perspective.

SOCIALE ACTIVITEITEN EN TEAMBUILDING

In 2021 organiseerde Perspective allerlei interne activiteiten om het welzijn en de samenhang binnen de teams te behouden en te versterken.

Sociale activiteiten



Een afterwork per maand: bijeenkomst van personeel na het werk op het terras om gezellig samen te ontspannen, elkaar te ontmoeten en de teamgeest aan te wakkeren,



Wekelijkse online yoga sessies,



Twee keer per maand online 'Lunch & Play',



Online meditatie sessies,



PerspectiveRunning: ja, maar niet te snel!



De lopers van Perspective namen deel aan vier Brusselse loopevenementen: de 15 km van Woluwe, de Meyboom Trail Brussels, de 10,30 km van Schaarbeek en de Foulées hivernales.

Het was voor de 30 deelnemers (die aan een of meer van de vier wedstrijden meededen) een gelegenheid om weer in beweging te komen na de vele maanden lockdown!

Teambuildingactiviteiten

De gezondheids crisis forceerde de medewerkers om van thuis te werken, maar toch organiseerde Perspective allerlei activiteiten om het teamgevoel te behouden.

Nieuwjaarsdrink

Elk personeelslid kreeg eind 2021 een aperitiefpakket thuisbezorgd. Vervolgens werden alle medewerkers via Teams samengebracht voor een virtueel nieuwjaarsfeest.

Virtueel praatcafé

In november 2021 startte Perspective met virtuele praatcafés om de interne contacten te onderhouden en uitwisselingen aan te moedigen. Elke medewerker kon zich inschrijven voor deze praatgroepen om met een kleine groep collega's van gedachten te wisselen over verschillende thema's die ze zelf konden kiezen (sport, cultuur, voeding en gezondheid, familie, reizen).



KLEINE EXTRAATJES



Perspective krijgt het label Ecodynamische Onderneming

In 2021 kreeg Perspective van het Brussels Hoofdstedelijk Gewest het label **Ecodynamische Onderneming** toegekend.

Dat label wordt door **Leefmilieu Brussel** gecoördineerd en het belooft en stimuleert Brusselse bedrijven, verenigingen en instellingen die inspanningen leveren om de milieu-impact van hun activiteiten te beperken. Het erkent initiatieven op het gebied van milieuvriendelijk management, met name op het gebied van afvalbeheer en -preventie, rationeel energiegebruik en mobiliteit.

Het label is een erkenning van de initiatieven die Perspective neemt. Naast de bestaande onderhoudsmaatregelen voor het gebouw (milieucriteria bij de aankoop van materialen, opvolging van het waterverbruik enz.) hebben we specifieke milieuvriendelijke acties ondernomen. Zo plaatsten we een geluidsmeter in de evenementenruimte, verbeterden we de fietsenstalling voor bezoekers, installeerden we een fietsherstelpunt en organiseerden we een paar bewustmakingscampagnes rond milieuthema's.



Installatie van een fietsherstelpunt voor het personeel

Om de zachte mobiliteit te bevorderen, heeft Perspective in 2021 een herstelpunt geïnstalleerd voor de fietsen van personeelsleden.

Het herstelpunt bevindt zich in de fietsenstalling en bevat basisgereedschap waarmee medewerkers hun tweewieler kunnen repareren en afstellen.



Plaatsen voor spel en ontspanning

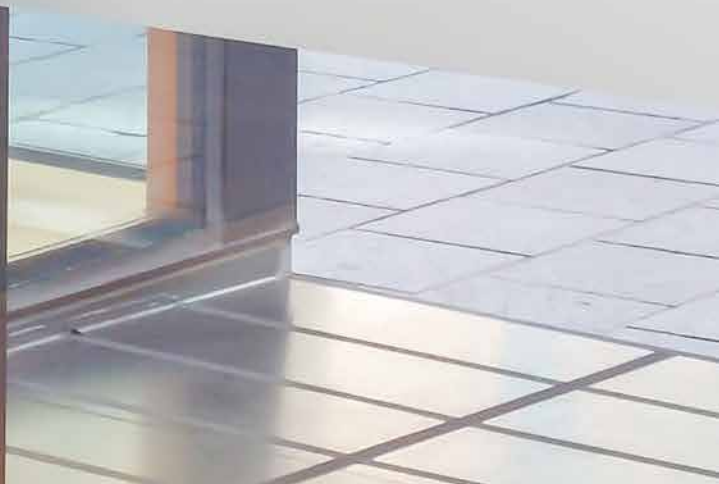
Sinds 2021 stelt Perspective zijn personeel tafeltennissetten en -bats en een tafelfoetbalspel ter beschikking. Dit initiatief versterkt de interne samenhang en biedt het personeel nieuwe kansen om zich op de werkplek te ontspannen.

perspective

ional et initiateur
veloppement
centrum
an



erspective
ors
sers



06

PUBLICATIES 2021

perspective.brussels deelt zijn kennis over socio-economische en ruimtelijke vraagstukken en maakt mensen bewust van het belang van ruimtelijke ordening en gebiedsontwikkeling. Hiervoor geeft Perspective heel wat publicaties uit: analyses, studies, barometers, ABOUT.brussels, Focus van het BISA enz.

STADSPROJECTEN



RPA Weststation

Informatief luik
https://perspective.brussels/sites/default/files/poles/infoluik_rpa_weststation_nl.pdf

Strategisch & regelgevend luik
https://perspective.brussels/sites/default/files/poles/luik-regstrat_rpa_weststation.pdf

Niet technische samenvatting van het MER
https://perspective.brussels/sites/default/files/poles/nts_mer_rpa_weststation_nl.pdf

Milieueffectenrapport
https://perspective.brussels/sites/default/files/poles/mer_rpa_weststation_nl.pdf

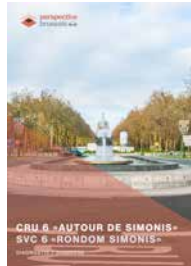


RPA Heyvaert

Informatief luik
https://perspective.brussels/sites/default/files/poles/pad_heyvaert_info_nl.pdf

Strategisch & regelgevend luik
https://perspective.brussels/sites/default/files/poles/pad_heyvaert_regl_strat_nl.pdf

Milieueffectenrapport
https://perspective.brussels/sites/default/files/poles/pad_heyvaert_rie_rnt_nl.pdf



SVC6: Diagnose en prioriteiten

https://perspective.brussels/sites/default/files/documents/20220120_cru_6_diagnostic_fin.pdf

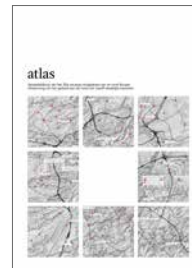


Beeldkwaliteitsplans

Haalbaarheidsstudie Verlaging Rederspark en Akenkaai
https://perspective.brussels/sites/default/files/poles/210304_kadeverlagingen_rederspark_-_akenkaai_nl.pdf



OPEN Brussels Vision
<https://perspective.brussels/nl/nieuws/open-brussels-een-netwerk-voor-openruimte-en-rond-brussel>



Atlas - Verstedelijking van het 20e-eeuwse randgebied van en rond Brussel

https://perspective.brussels/sites/default/files/documents/210709_atlas_laboxxi_fr_s.pdf

DIAGNOSE – DEFINITIESTUDIE



Territorium Noord: diagnose en huidige dynamiek

https://perspective.brussels/sites/default/files/documents/tn_diagnose.pdf



Vaststellingen, analyse en uitdagingen van de Heizel en omgeving

https://perspective.brussels/sites/default/files/documents/perspectivebrussels_etude_heysel_nl_final.pdf

OVERZICHT VAN HET KANTORENPARK



nr. 39 – Stand van zaken van het kantorenpark in het Brussels Hoofdstedelijk Gewest
https://perspective.brussels/sites/default/files/documents/bbp_obsbur_39_web2.pdf

ABOUT.BRUSSELS



#3 Culturele deelname becijferd en besproken. Casestudie: het centrale deel van de kanaalzone

https://perspective.brussels/sites/default/files/documents/ab3_pratculturel_bbp_final_nL_050121.pdf

#4 Bibliotheken in het Brussels Gewest: Bereikbaarheid en hun rol in de stad?

https://perspective.brussels/sites/default/files/documents/ab_bibliotheques_nL_final.pdf

#5 Study Spaces. Een nieuwe visie voor studieplekken in Brussel

https://perspective.brussels/sites/default/files/documents/ab_studyspaces_nL_final.pdf

#6 Europa helpt steden in transitie. Wat betekent dat voor het Brussels Gewest?

https://perspective.brussels/sites/default/files/documents/2021_ab_grille_nL.pdf

SCHOOLCONTRACTEN



Schoolcontract Drootbeek

Diagnose

https://perspective.brussels/sites/default/files/documents/diagnostic_drootbeek_mai2021.pdf

Programma

https://perspective.brussels/sites/default/files/documents/contratecole_schoolcontract_drootbeek.pdf



Schoolcontract Toots Thielemans

Diagnose

https://perspective.brussels/sites/default/files/documents/diagnostic_tootsthiemans_mai2021.pdf

Programma

https://perspective.brussels/sites/default/files/documents/contratecole_schoolcontract_tootsthiemans.pdf

BESCHOOL.BRUSSELS



De speelplaats herdacht – Gids voor de verbetering van de speelplaatsen in het Brussels Gewest

https://perspective.brussels/sites/default/files/2021-de_speelplaats_herdacht_stapenplana4.pdf



Zullen er in 2030 genoeg plaatsen zijn in de Brusselse scholen?

https://perspective.brussels/sites/default/files/focus-48_nL.pdf

BISA



Focus van het BISA

nr. 48 Zullen er in 2030 genoeg plaatsen zijn in de Brusselse scholen?
https://bisa.brussels/sites/default/files/publication/documents/Focus-48_NL.pdf

nr. 47 Betaalbare kinderopvang in kwetsbare wijken in het Brussels Gewest
https://bisa.brussels/sites/default/files/publication/documents/Focus-47_NL.pdf

nr. 46 Demografische barometer 2021 van het Brussels Hoofdstedelijk Gewest
https://bisa.brussels/sites/default/files/publication/documents/Focus-46_NL.pdf

nr. 45 Buitengewoon onderwijs in het Brussels Gewest: is er een evenwicht tussen vraag en aanbod?
https://bisa.brussels/sites/default/files/publication/documents/Focus-45_NL-final.pdf

nr. 44 Prijzen van appartementen in het Brussels Gewest: de kloof tussen oost en west wordt groter
https://bisa.brussels/sites/default/files/publication/documents/Focus-44_NL.pdf

nr. 43 Demografische barometer 2020 van het Brussels Hoofdstedelijk Gewest
https://bisa.brussels/sites/default/files/publication/documents/Focus-43_NL.pdf

nr. 42 De Brusselse privétuinen
https://bisa.brussels/sites/default/files/publication/documents/Focus-42_NL2.pdf

nr. 41 Recente evolutie van de inkomens in Brussel op wijkniveau
https://bisa.brussels/sites/default/files/publication/documents/Focus-41_NL-FINAL.pdf

nr. 40 : Tijdelijke werkloosheid Covid-19: de redenen van de langzamere herneming van het werk in het Brussels Hoofdstedelijk Gewest
https://bisa.brussels/sites/default/files/publication/documents/Focus-40_NL-final.pdf



Conjunctuurbarometer

nr. 36 Herfst 2021
<https://bisa.brussels/sites/default/files/publication/documents/BISA-Conjunctuurbarometer-herfst2021-NL.pdf>

nr. 35 Speciale Covid-19-editie - Lente 2021
<https://bisa.brussels/sites/default/files/publication/documents/BISA-Conjunctuurbarometer-lente2021-NL.pdf>



Conjunctuuroverzicht

Oktober nr. 42
https://bisa.brussels/sites/default/files/publication/documents/42_de_conjunctuuroverzicht-COVID_oktober_2021.pdf

Juli nr. 41
https://bisa.brussels/sites/default/files/publication/documents/41_de_conjunctuuroverzicht-COVID_juli_2021_0.pdf

April nr. 40
https://bisa.brussels/sites/default/files/publication/documents/40_de_conjunctuuroverzicht-COVID_april_2021.pdf

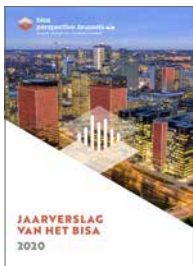
Januari nr. 39
https://bisa.brussels/sites/default/files/publication/documents/39_de_conjunctuuroverzicht-COVID_januari_2021_v3.pdf



Mini-Bru 2021

https://bisa.brussels/sites/default/files/publication/documents/PerspectiveBrussels-Mini-Bru_2021-NL.pdf

BISA



Institutionele publicaties

Jaarverslag van het BISA
https://bisa.brussels/sites/default/files/publication/documents/BISA_Jaarverslag_2020_final.pdf

BISA - Statistische kalender 2020
https://bisa.brussels/sites/default/files/publication/documents/Statistische-kalender-2020_web.pdf

Geïntegreerd statistisch programma 2022 IIS
https://bisa.brussels/sites/default/files/publication/documents/IIS_Integrated-program_2022_NL.pdf

Jaarlijks statistisch programma van de statistische autoriteit van het BHG
https://bisa.brussels/sites/default/files/publication/documents/Programma%202022_BISA_NL.pdf

Sociaal-economisch overzicht 2021: Economische, sociale en milieucontext van het Brussels Hoofdstedelijk Gewest
https://bisa.brussels/sites/default/files/publication/documents/Panorama_2021_NL_Final.pdf

IIS - Nieuwsbrief nr. 1 - Oktober 2021
https://bisa.brussels/sites/default/files/publication/documents/IIS_Newsletter_1_NL_20211020.pdf



Publicaties in partnerschap

Analyse en impact van telewerk in het Brussels Hoofdstedelijk Gewest
https://bisa.brussels/sites/default/files/publication/documents/BISA_Verslag_telewerk.pdf

Regionale rekeningen - Regionale verdeling van de Belgische in- en uitvoer van goederen en diensten 2016-2019
<https://bisa.brussels/sites/default/files/publication/documents/nng1619.pdf>

Regionale economische vooruitzichten 2021-2026
https://bisa.brussels/sites/default/files/publication/documents/regionale_economische-vooruitzichten_2021-2026.pdf

DIVERSEN



Wetenschappelijk Comité Huisvesting
https://perspective.brussels/sites/default/files/wch_nldf2.pdf



Monitoring van de publieke woonprojecten
https://perspective.brussels/sites/default/files/documents/bbp_monilog-05.pdf



Steenweg - Synthese van de diagnose
https://perspective.brussels/sites/default/files/documents/steenweg_rapport_de_synthese_201112_final_nl.pdf



Naamsestraat 59 / B-1000 Brussel / www.perspective.brussels